

KONSOLIDOVANÁ VÝROČNÍ ZPRÁVA VÍTKOVICE, a.s.
ZA ROK 2022

OBSAH

PŘEDSTAVENSTVO VÍTKOVICE, a.s.	4
DOZORČÍ RADA VÍTKOVICE, a.s.	4
ZPRÁVA PŘEDSTAVENSTVA O PODNIKATELSKÉ ČINNOSTI SPOLEČNOSTI A STAVU MAJETKU SPOLEČNOSTI	5
ZPRÁVA DOZORČÍ RADY O VÝSLEDČÍCH KONTROLNÍ ČINNOSTI	7
ORGANIZAČNÍ STRUKTURA K 31. 12. 2022	8
ORGANIZAČNÍ SLOŽKA V ZAHRANIČÍ K 31. 12. 2022	9
HLAVNÍ OBCHODNÍ ČINNOSTI	10
VÝZNAMNÉ KONSOLIDOVANÉ EKONOMICKÉ ÚDAJE ROKU 2022	12
PERSONÁLNÍ VÝVOJ	13
STRATEGIE ROZVOJE SPOLEČNOSTI A CÍLE PRO ROK 2022/2023	14
OCHRANA ŽIVOTNÍHO PROSTŘEDÍ	16
NÁSLEDNÉ UDÁLOSTI	17
ZPRÁVA O VZTAZÍCH MEZI PROPOJENÝMI OSOBAMI	18
ZPRÁVA NEZÁVISLÉHO AUDITORA	
KONSOLIDOVANÁ ROZVAHA KE DNI 31. 12. 2022	
KONSOLIDOVANÝ VÝKAZ ZISKU A ZTRÁTY ZA OBDOBÍ KONČÍCÍ 31. 12. 2022	
KONSOLIDOVANÝ PŘEHLED O PENĚŽNÍCH TOCÍCH KE DNI 31. 12. 2022	
PŘÍLOHA KONSOLIDOVANÉ ÚČETNÍ ZÁVĚRKY ZA ROK 2022	

PŘEDSTAVENSTVO VÍTKOVICE, a. s.

PŘEDSTAVENSTVO SPOLEČNOSTI VÍTKOVICE, a.s. k 31. 12. 2022

Předseda: Mgr. Rodan Broskevič
Místopředseda: Mgr. Pavel Štefánik

DOZORČÍ RADA VÍTKOVICE, a. s.

DOZORČÍ RADA SPOLEČNOSTI VÍTKOVICE, a.s. k 31. 12. 2022

Předseda: JUDr. Matej Zachveja
Místopředseda: Ing. Halina Ryšková

V průběhu roku 2022 nedošlo k žádným změnám v představenstvu a dozorčí radě

ZPRÁVA PŘEDSTAVENSTVA O PODNIKATELSKÉ ČINNOSTI SPOLEČNOSTI A STAVU MAJETKU SPOLEČNOSTI

Vážení akcionáři,

na svých zasedáních představenstvo Společnosti projednávalo zejména:

- řádnou účetní závěrku za účetní období roku 2021 a návrh představenstva společnosti na vypořádání hospodářského výsledku dosaženého za účetní období roku 2021
- zprávu auditora o ověření řádné účetní závěrky společnosti za účetní rok 2021
- zprávu o vztazích mezi propojenými osobami za rok 2021
- konsolidovanou účetní závěrku za účetní období roku 2021
- zprávy o hospodářských výsledcích společnosti za jednotlivé účetní období roku 2022
- zprávu o průběhu důležitých soudních sporů společnosti a jejich dceřiných společností
- rozhodování v působnosti valných hromad dceřiných společností
- informace o stavu dceřiných společností
- informace o průběhu insolvenčních řízení
- informace z jednání s insolvenčním správcem společnosti VÍTKOVICE POWER ENGINEERING a.s.

Po téměř dvouletém vyjednávání dosáhlo představenstvo Společnosti v roce 2022 dohody s insolvenčním správcem společnosti VÍTKOVICE POWER ENGINEERING a.s. o narovnání a vypořádání veškerých vzájemných vztahů a soudních sporů.

Představenstvo společnosti v roce 2022 sledovalo vývoj u insolvenčních řízení, ve kterých má společnost přihlášené pohledávky.

Společnost v daném období pokračovala v rozvoji své podnikatelské aktivity zejména v oblasti developerských projektů, facility managementu a pronájmu nemovitostí.

Společnost pokračovala v realizaci developerských projektů, když v roce 2022 pokračovala v rekonstrukci dalšího domu v lokalitě Lipový dvůr. Společnost dále zahájila projekční a přípravné práce související s rekonstrukcí a opravou další objektů v dané lokalitě.

Společnost v roce 2022 dokončila výstavbu unikátní Plnirny kyslíku a výstavbu Vodíkové plnicí stanice.

Společnost rovněž v roce 2022 zahájila přípravu projektů v oblasti energetiky, a to zejména v oblasti fotovoltaických elektráren, kdy připravila a podala úspěšně několik žádostí o dotace. Realizace projektů proběhne především v roce 2023.

Ke konci roku 2021 byla zpracována studie pro realizaci projektu Wellness, která byla ze strany společnosti připomínkována a následně byla na začátku roku 2022 projednávána se strategickým partnerem. V roce 2023 se bude dále rozpracovávat studie návrhu „Městopark“ v Dolní oblasti Vítkovice a ve spolupráci s městem Ostrava studie oblasti „Pod Žofínkou“, které bude propojovat tzv. „Míle“.

V průběhu roku 2022 byla na lokalitě Dolní oblasti, části Aglomerace, prováděna tzv. následná péče o vysázené dřeviny, které jsou náhradou za pokácené dřeviny v rámci sanace lokality. Náklady jsou hrazeny z finanční garance Ekologické smlouvy č. 203/98 a dosud činí cca 159,63 mil. Kč.

Na části Dolní oblasti, lokalitě Národní kulturní památky a bývalé koksochemie, pokračovaly sanační práce, zahájené v roce 2019. V části Národní kulturní památky a na pozemcích společnosti EUROVIA a.s. pokračovalo sanační čerpání znečištěných podzemních vod. Sanace podzemních vod bude pokračovat i v roce 2023. Náklady na sanaci jsou hrazeny z finanční garance Ekologické smlouvy č. 203/98. Z celkové částky cca 698 mil. Kč vč. DPH bylo dosud vyčerpáno 145,45 mil. Kč.

V září 2022 byly společností AWT Rekultivace a.s. zahájeny projekční práce na zpracování projektové dokumentace sanačního zásahu na lokalitě Dolní oblasti, části bývalé Divize 500. Po získání všech potřebných povolení bude VTK podána žádost na Ministerstvo financí o vyhlášení veřejné zakázky na realizaci sanace.

V rámci tzv. „Horní oblasti“ společnosti VÍTKOVICE, a.s. byly v prosinci 2022 ukončeny legislativní kroky pro zahájení stavebních sanačních prací na lokalitě bývalé Válcovny trub, dnes v majetku společnosti Třinecké železárny, a.s. Tyto již probíhají tak, aby vlastní sanační čerpání znečištěných podzemních vod bylo zahájeno v 06/2023. Náklady na sanaci jsou hrazeny z finanční garance Ekologické smlouvy č. 203/98. Dosud bylo vyčerpáno 89 tis. Kč.

V listopadu 2022 byl ukončen doprůzkum lokality plynojemu MAN společnosti ČEZ ES s.r.o., který však musí být doplněn o další informace. Provedení doplňkového doprůzkumu včetně zpracování projektu sanace proběhne v průběhu roku 2023. Taktéž tato lokalita je v gesci Ekologické smlouvy č. 203/98. Dosud bylo vyčerpáno 494 tis. Kč.

Podstatný dopad na hospodaření společnosti a jejich dceřiných společností měla krize spojené s válkou na Ukrajině a z toho se odvíjející prudký nárůst cen energií a dalších vstupů. Společnosti se podařilo v roce 2022 situaci v oblasti energetiky a zvýšených nákladů promítnout do cen svých zákazníků. Významný vliv však nárůst cen energií měl i v roce 2023, kdy se zvýšené náklady na nákup zejména plynu promítly do cen tepla v roce 2023. Z toho důvodu započala společnost přípravu na projektech zavedení alternativního způsobu vytápění.

Z pohledu finančních investic Společnosti, kterými jsou dceřiné a přidružené společnosti považuje představenstvo Společnosti za podstatné, že i tyto společnosti se v konečném důsledku s nárůstem cen energií vypořádaly v rámci svých podnikatelských činností a jejich pozici na příslušných obchodních trzích lze považovat za stabilní.

Společnost VÍTKOVICE HAMMERING a.s. v roce 2022 byly nárůstem cen energií postižena nejvíce, jelikož patří ve skupině mezi největší spotřebitele zejména plynu. Této společnosti se podařilo nárůst cen energií v části promítnout do cen svých výrobků, ale největší podíl na ekonomické stabilitě měla podpora státu. Válka na Ukrajině této společnosti však přinesla i postupné otevření nových trhů a zahájení dodávek novým zákazníkům. Situace ve společnosti je tak nyní stabilní a společnost i nadále pokračuje ve zvyšování své produkce.

Společnost VÍTKOVICE TESTING CENTER s.r.o. pokračovala v činnosti zejména pro menší zákazníky, když větší výrobci byli zejména ke konci roku 2022 ovlivněni růstem cen materiálů a energií. Činnost společnosti je optimalizována a stabilní.

Společnost VÍTKOVICE IT SOLUTIONS a.s. pokračovala v činnosti v oblasti IT systému. Vliv na činnost společnosti měly zejména posuny zakázek financovaných z veřejných zdrojů. Tyto posuny se společnosti podařilo nahradit jinými zakázkami. Stav společnosti je tak i nadále stabilní.

Informace o stavu majetku vyplývají z dalších částí této výroční zprávy.

V Ostravě dne ^{14.5.}.....2023

Mgr. Rodan Broskevič
předseda představenstva VÍTKOVICE, a.s.

Mgr. Pavel Štefánek
místopředseda představenstva VÍTKOVICE, a.s.

ZPRÁVA O ČINNOSTI DOZORČÍ RADY SPOLEČNOSTI VÍTKOVICE, a.s. za rok 2022

Dozorčí rada společnosti VÍTKOVICE, a.s. plnila v roce 2022 své úkoly ve dvoučlenném složení.

Na svých zasedáních dozorčí rada společnosti přezkoumávala a dohlížela na výkon působnosti představenstva a na uskutečňování podnikatelské činnosti společnosti a projednávala zejména:

- řádnou účetní závěrku za účetní období roku 2021 a návrh představenstva společnosti na vypořádání hospodářského výsledku dosaženého za účetní období roku 2021
- zprávu auditora o ověření řádné účetní závěrky společnosti za účetní rok 2021
- zprávu o vztazích mezi propojenými osobami za rok 2021
- konsolidovanou účetní závěrku za účetní období roku 2021
- zprávu auditora o ověření konsolidované účetní závěrky společnosti za účetní rok 2021
- zprávy dozorčí rady předkládané valné hromadě v kalendářním roce 2022
- zprávy o hospodářských výsledcích společnosti za jednotlivé účetní období roku 2022
- zprávu o průběhu důležitých sporů společnosti
- informace o stavu závazků společnosti
- informace o vývoji insolvenčních řízeních
- informace o jednání s insolvenčním správcem VÍTKOVICE POWER ENGINEERING a.s.

V roce 2022 byly postupně dozorčí radě předkládány informace o vývoji finanční situace a hospodaření společnosti a jejich dceřiných společností. Dozorčí rada na svých zasedáních tyto informace projednávala v rámci výkonu kontrolních povinností.

Dozorčí radě byly předkládány informace o vývoji a průběhu insolvenčních řízení na majetky dceřiných společností a informace o přípravě reorganizačních plánů tak, jak tyto informace získalo představenstvo z veřejných zdrojů.


Dozorčí radě byly dále předkládány postupně informace o stavu a vývoji jednání s insolvenčním správcem společnosti VÍTKOVICE POWER ENGINEERING a.s. a následně byl předložen samotný text dohody o narovnání.

Spolupráce dozorčí rady s představenstvem společnosti byla v souladu s právními předpisy. Představenstvo předkládá dozorčí radě požadované zprávy, zejména zprávy o vývoji hospodaření společnosti a o rozhodujících zakázkách. Předseda dozorčí rady se pravidelně účastnil zasedání představenstva společnosti.

Dozorčí rada společnosti na základě písemných podkladů i vlastní kontrolní činnosti konstatuje, že podnikatelská činnost společnosti se uskutečňuje v souladu s právními předpisy, stanovami společnosti a rozhodnutím valné hromady.

Dozorčí rada společnosti VÍTKOVICE, a.s., v roce 2022 plnila své povinnosti a vykonávala svá práva v souladu s občanským zákoníkem, zákonem o obchodních korporacích, stanovami společnosti a rozhodnutím valné hromady.

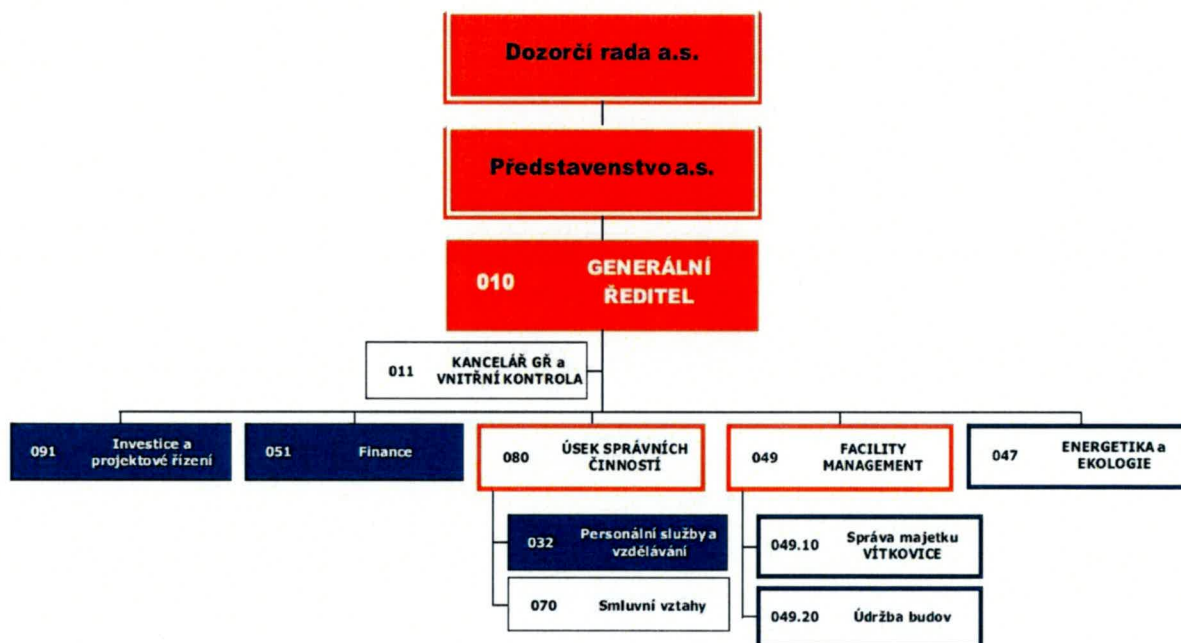
V Ostravě dne 12. 5. 2023



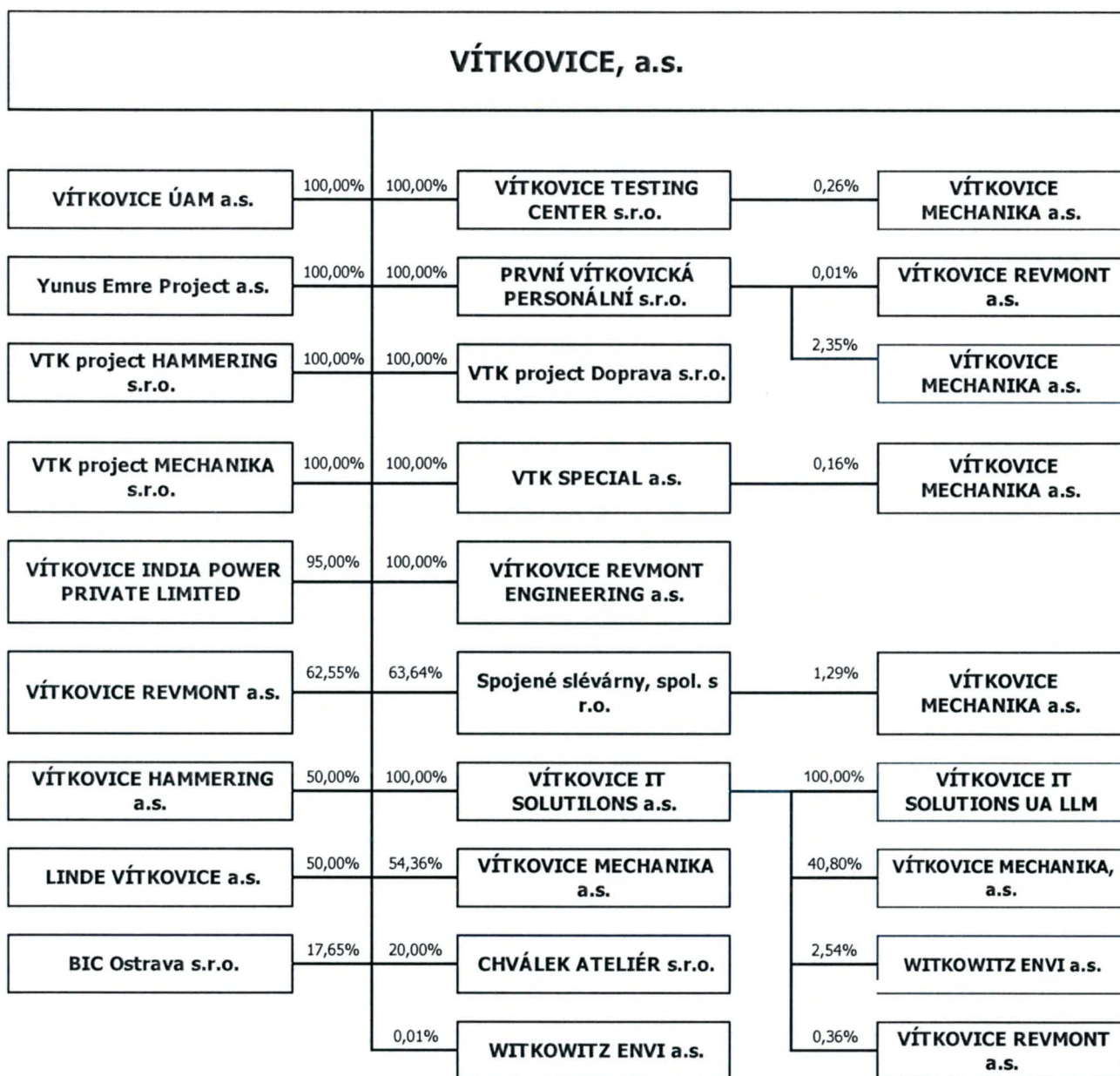
JUDr. Matej Zachvěja
předseda dozorčí rady
VÍTKOVICE, a.s.

ORGANIZAČNÍ STRUKTURA K 31. 12. 2022

ORGANIZAČNÍ SCHÉMA VÍTKOVICE, a.s.



ORGANIZAČNÍ STRUKTURA KONSOLIDAČNÍHO CELKU K 31. 12. 2022



ORGANIZAČNÍ SLOŽKA V ZAHRANIČÍ K 31. 12. 2022

k datu 31. 12. 2022 má organizační složku v zahraničí jediná společnost konsolidačního celku a to společnost VÍTKOVICE IT SOLUTIONS a.s., která dne 14. 7. 2020 založila ukrajinskou dceřinou společnost VÍTKOVICE IT SOLUTIONS UA LLM se základním kapitálem 5 000 ukrajinských hřiven. Pořizovací cena činí 419 tis. Kč. Majetková účast představuje 100 %.

HLAVNÍ OBCHODNÍ ČINNOSTI NEJVÝZNAMNĚJŠÍCH SPOLEČNOSTÍ KONSOLIDAČNÍHO CELKU

VÍTKOVICE, a.s.

Hlavní činnost společnosti spočívá v pronájmu nemovitostí a nebytových prostor v Ostravě a okolí, prodeje služeb s nájmy spojenými (facility management), prodej energií (teplo, elektrická energie, technické plyny). Tržby za pronájem nemovitostí tvoří v současnosti nejvyšší podíl celkového objemu tržeb. Z celkových tržeb za služby jsou významné tržby související s pronájmy a průřezové služby poskytované společností ve skupině i mimo skupinu. Jedná se zejména o tyto služby: ostraha, úklid, odvoz odpadu, revize, servis, opravy ve vazbě na pronajímaný majetek společnosti, dále činnosti spojené s povolováním vstupů, docházkový systém /vstupy, vjezdy/ jak osob, tak vozidel vlastních i nájemců do areálu společnosti, dále poskytování personálních a vzdělávacích služeb, služeb v oblasti ekologie, energetiky a facility managementu, personální a mzdová IT podpora. Hlavními zákazníky společnosti v oblasti nebytových prostor jsou právnické osoby a podnikající fyzické osoby. V oblasti pronájmu bytů pak nepodnikající fyzické osoby.

VÍTKOVICE TESTING CENTER s.r.o.

Společnost VÍTKOVICE TESTING CENTER s. r. o. je jednou z největších zkušeben v České republice zahrnující v sobě dva subjekty akreditované Českým institutem pro akreditaci podle normy ISO/IEC 17025 – zkušební laboratoř č. 1036 a kalibrační laboratoř č. 2285. Na trhu v České republice nemá tato společnost prakticky žádnou vážnou konkurenci.

Hlavní činností je zkoušení, a to především kovových materiálů, kde je zákazníkům poskytnuta komplexní služba (veškeré materiálové rozborů od dodání materiálu přes testování po vydání akreditovaných výsledků rozborů materiálu včetně poradenství) a kalibrace měřidel a přístrojů.

VÍTKOVICE IT SOLUTIONS a.s.

Hlavní činností společnosti je poskytování ICT služeb (tj. služby informačních a komunikačních technologií) a řešení pro velké a střední společnosti a veřejný sektor, komplexní řešení v oblastech systémové infrastruktury bezpečnostních systémů, průmyslové automatizace a vývoje SW.

Společnost poskytuje své služby téměř výhradně na tuzemském trhu. Společnost se účastní aktivně veřejných zakázek. I přes značnou konkurenci IT firem na trhu, má společnost v mnoha oblastech výjimečné postavení vyplývající z dále uvedených unikátních produktů, jako např.: v oblasti fyzické bezpečnosti, kde zpracovává audity a analýzy v rámci studie EES-Entry Exit Systém-evidence občanů mimo země EU, v oblasti biometrických systémů vlastní vyvinuté software SecuFace pro rozpoznávání obličejů pro mobilní telefony, eGate-systém hraniční kontroly instalovaný na letišti Ruzyně nebo dále mobilní biometrické kufry ID KIT vlastní výroby určené pro orgány hraniční kontroly, aj.

Nabízené služby a produkty lze rozdělit do tří segmentů:

- Bezpečnost a infrastruktura (infrastruktura a outsourcing, kybernetická bezpečnost, fyzická bezpečnost)
- Vlastní aplikace
- Průmyslová automatizace

VTK SPECIAL a.s.

Hlavní činností společnosti je realizace engineeringových zakázek pro zahraniční zákazníky vykonávající činnost ve vojenské oblasti, k čemuž společnost má povolení vydané podle zákona č. 38/1994 Sb., o zahraničním obchodu s vojenským materiálem. Společnost v oblasti své hlavní činnosti podniká výhradně na zahraničních trzích. V rozhodném období se jednalo o projekt kompletní výroba linky na válcování pásků z mědi a měděných slitin v Egyptě.

Spojené slévárny, spol. s r.o.

Hlavní činností společnosti je slévárenská výroba neželezných kovů. Postavení společnosti na trhu je regionální.

VÍTKOVICE HAMMERING a.s.

Hlavní činností společnosti je překování speciálních slitin (titan, nikl, nerez), výkovky a kované tyče a trubky.

Společnost je proexportně orientovaná, když podíl exportu tvoří cca 50 % jejich celkových tržeb.

LINDE VÍTKOVICE a.s.

Hlavní činností společnosti je preparace acetylenových lahví, ekologická likvidace (šrotace) starých acetylenových lahví, montáž svazků, služby v oblasti oprav a revizí lahví na technické plyny, prodej acetylenových lahví o objemech 5-55 l.

VÝZNAMNÉ KONSOLIDOVANÉ EKONOMICKÉ ÚDAJE ROKU 2022

ZÁKLADNÍ KAPITÁL

Základní kapitál k 31. 12. 2022 činí 263 930 750 Kč a je rozdělen na 26 393 075 ks kmenových akcií na jméno v listinné podobě o jmenovité hodnotě jedné akcie 10 Kč. Akcie jsou plně převoditelné, spojené s hlasovacím právem. K datu 18. 11. 2004 byly cenné papíry vyřazeny z obchodování na oficiálním trhu RM – SYSTÉM, a.s.

ZÁKLADNÍ EKONOMICKÉ UKAZATELE (údaje v tis. Kč):

	<u>2022</u>	<u>2021</u>
TRŽBY ZA PRODEJ VÝROBKŮ, SLUŽEB A ZBOŽÍ	569 451	534 187
KONSOLIDOVANÝ VÝSLEDEK HOSPODAŘENÍ	818 161	-40 077
PROVOZNÍ VÝSLEDEK HOSPODAŘENÍ	875 572	-2 815
KONSOLIDOVANÝ FINANČNÍ VÝSLEDEK HOSPODAŘENÍ	-28 988	-7 447
ČISTÝ OBRAT	719 008	638 295
AKTIVA CELKEM	2 678 192	2 713 216
DLOUHODOBÝ MAJETEK	2 263 112	2 273 455
OBĚŽNÁ AKTIVA	409 631	434 467
VLASTNÍ KAPITÁL	1 797 353	839 504
ZÁKLADNÍ KAPITÁL	263 931	132 792
CIZÍ ZDROJE CELKEM	831 722	1 790 363
REZERVY	495 661	1 446 865
ZÁVAZKY	336 061	343 498

PERSONÁLNÍ VÝVOJ

Průměrný počet zaměstnanců ve VÍTKOVICE, a.s. a jejich dceřiných a přidružených společnostech:

	<u>2022</u>	<u>2021</u>
VÍTKOVICE, a.s.	54	54
VÍTKOVICE IT SOLUTIONS a.s.	116	120
VÍTKOVICE TESTING CENTER s.r.o.	83	87
Spojené slévárny, spol. s r.o.	36	35
VTK SPECIAL a.s.	2	5
VÍTKOVICE ÚAM a.s.	1	1
ostatní dceřiné společnosti	0	0
VÍTKOVICE HAMMERING a.s.	92	96
LINDE VÍTKOVICE a.s.	25	25
CELKOVÝ POČET ZAMĚSTNANCŮ KONSOLIDAČNÍHO CELKU	409	423

STRATEGIE ROZVOJE VÝZNAMNÝCH SPOLEČNOSTÍ KONSOLIDAČNÍHO CELKU A CÍLE PRO ROK 2022/2023

VÍTKOVICE, a.s.

Strategií a cílem je:

- etablovat se na realitním trhu a vybudovat si silnou pozici v rámci Ostravy v nabídce facility služeb, prodeji technických plynů a získat prostředky na poměrně rychlou revitalizace dnes nevyužívaného nemovitého majetku pro kancelářské a bytové účely;
- vybudovat štíhlou a efektivní developerskou společnost, která bude spolehlivým partnerem nájemcům v prostorech, ve kterých bude společnost poskytovat své služby;
- spoluvytvářet nový ráz městské části Ostrava Vítkovice. Dokázat podpořit transformaci městské části z průmyslové oblasti na jedno z významných kulturních center města Ostrava. Propojit technickou památku Dolní oblasti Vítkovice s širším okolím města Ostrava.

Facility management, správa majetku a nájmy

V oblasti facility managementu provádět komplexní technický a administrativní facility management s optimální rentabilitou do skupiny společnosti.

V oblasti nájmu nemovitostí je strategickým cílem udržet své stávající nájemce v pronajatých nemovitostech a nově ve vlastní režii provádět facility. Dále nabízet facility management externím společnostem, které působí především v Ostravě a blízkém okolí. Nutnými rekonstrukcemi interiérů dosud nepronajímaných budov docílit zatraktivnění prostor a podpořit tak intenzivní snahu hledání nových stabilních nájemníků.

Facility management a pronájem majetků ve vlastnictví společnosti se stane hlavní činností společnosti a bude přinášet dostatečnou likviditu pro pokrytí provozních nákladů.

Developerské projekty

Strategickým cílem řízení developerských projektů společnosti je zhodnotit současné nemovité majetky formou racionálních investic, zatraktivnit současné stavby (budovy) za účelem jejich pronájmů a nabídky facilitních služeb.

U vybraných strategických projektů společnost založí SPV a bude řídit jejich postupnou rekonstrukci ve vlastní režii s důrazem na optimální poměr cena/výkon.

Po rekonstrukci budou objekty připraveny k pronájmu či v případě výhodné nabídky k prodeji. Avšak primárním cílem je, z důvodu znalosti nemovitosti, zůstat generálním dodavatelem facilitních služeb a médií, a to i pro případného nového vlastníka.

Energetika

Strategickým cílem v oblasti energetiky je udržení stávajících zákazníků, kteří podnikají v okolí páté sítě v oblasti technických plynů, která byla na přelomu let 2021 a 2022 etablována do tzv. Dolní oblasti Vítkovic a v okolí lokální distribuční soustavy elektrické energie a tepla.

Z prodeje technických plynů, elektrické energie a tepla je cílem získávat stabilní cash flow, které bude zajišťovat dostatečnou okamžitou likviditu společnosti.

Obchodní podíly

Strategií spravování obchodních podílů je:

- z pozice hlavního akcionáře v působnosti valných hromad kontrolovat hospodaření společnosti, plnění jejich krátkodobých a strategických cílů,
- působit na management ovládaných společností tak, aby se zvyšovala tržní hodnota společnosti,
- na základě rozhodnutí valných hromad v opodstatněných případech s přihlédnutím na dlouhodobou finanční kondici ovládané společnosti zajistit výplatu dividend.

VÍTKOVICE TESTING CENTER s.r.o.

Strategií a cílem je zachování a rozšiřování služeb v oblasti zkušebnictví pro co největší množství zákazníků z ČR a zahraničí.

VÍTKOVICE HAMMERING a.s.

Strategií a cílem je zvyšování využití svých výrobních kapacit se zaměřením na výrobu ze speciálních slitin a opětovným proniknutím na trhy aerospace a Oil & GAS po ukončení pandemie COVID -19.

Spojené slévárny, s.r.o.

Strategií a cílem je udržení stávající pozice na tuzemském trhu v silné konkurenci ve slévárenském průmyslu a rozšíření svých dodávek do zahraničí.

VÍTKOVICE IT SOLUTIONS a.s.

Strategií a cílem je udržení stávající pozice na trhu a její posílení formou poskytování kvalitativně nových produktů a řešení trvale zvyšující ekonomickou a zároveň ekologickou efektivitu svých partnerů-zákazníků, v oblastech: průmyslových aplikací, integrovaných záchranných systémů, fyzické bezpečnosti a IT infrastruktury a outsourcingu.

LINDE VÍTKOVICE a.s.

Strategií a cílem je udržení tuzemského trhu a významné proniknutí na trh celé Evropy v oblasti ekologické likvidace starých acetylenových lahví.

OCHRANA ŽIVOTNÍHO PROSTŘEDÍ

Společnost VÍTKOVICE, a.s. a ostatní významné společnosti konsolidačního celku věnují ochraně životního prostředí vysokou pozornost.

Hlavním cílem je dodržování legislativních povinností v jednotlivých oblastech životního prostředí a současně odstraňování starých ekologických zátěží na pozemcích po ukončené hutní výrobě a prvovýrobě.

Všechny odpady jsou předávány oprávněným osobám ve smyslu zákona č. 541/2020 Sb. o odpadech.

V roce 2022 nebylo kontrolními orgány státní správy činnými v jednotlivých oblastech životního prostředí zjištěno žádné porušení právních předpisů v oblasti životního prostředí.

V roce 2022 nedošlo k žádné závažné havárii s dopadem na kvalitu životního prostředí.

NÁSLEDNÉ UDÁLOSTI

Na základě Smlouvy o koupi akcií převzala dne 11.1.2023 Společnost od společnosti Linde Sverige AB akcie odpovídající jejímu 50% podílu ve společnosti LINDE VÍTKOVICE a.s. a stala se tak jejím 100% akcionářem. Tato změna akcionáře spolu se změnou názvu společnosti LINDE VÍTKOVICE a.s. na nový název TECHNOVIT a.s. byla zapsána dne 20.2.2023 v příslušném obchodním rejstříku.

V březnu byla ve Společnosti úspěšně realizována certifikace integrovaného systému managementu dle norem:

- ČSN EN ISO 9001:2015 - Systém managementu kvality
- ČSN EN ISO 41001:2018 - Facility management.

Integrovaný systém managementu bude uplatňován, udržován a zlepšován v rámci těchto procesů:

- provozování realit,
- developmentu,
- správy a údržby budov a nemovitostí (facility managementu),
- projektování

Certifikace integrovaného systému managementu zvýší důvěru zákazníka ve Společnost, zvýší její konkurenceschopnost a v neposlední řadě sníží náklady a vytvoří nové obchodní příležitosti. Zavedení a certifikace systému povede ke zvýšení firemní image a zviditelnění Společnosti v rámci konkurence.

Dne 23.3.2023 rozhodl Vrchní soud v Olomouci svým Usnesením č.j. 5 Cmo 28/2023-251 o odvolání navrhovatelky - společnosti KKCG Industry B.V. proti Usnesení Krajského soudu v Ostravě č.j. 8 Cm 175/2021-210 ze dne 30.1.2023 ve věci o určení neplatnosti usnesení valné hromady Společnosti konané dne 23.7.2021 tak, že byl potvrzen rozsudek tohoto Krajského soudu, zamítající návrh na vyslovení neplatnosti usnesení valné hromady Společnosti konané dne 23.7.2021, kterým bylo rozhodnuto o zvýšení základního kapitálu Společnosti.

V dubnu 2023 Společnost odprodala další majetkovou účast ve společnosti, u které probíhá insolvenční řízení a úpadek je řešen formou konkursu. Jedná se o VÍTKOVICE MECHANIKA a. s.

V dubnu 2023 dále Společnost odprodala svoji majetkovou účast ve společnosti WITKOWITZ ENVI a.s.

Z pohledu finančních investic Společnosti, kterými jsou dceřiné a přidružené společnosti považuje představenstvo Společnosti za podstatné, že i tyto společnosti se v konečném důsledku s nárůstem cen energií vypořádaly v rámci svých podnikatelských činností a jejich pozici na příslušných obchodních trzích lze považovat za stabilní.

**ZPRÁVA O VZTAZÍCH MEZI OVLÁDAJÍCÍ OSOBOU
A OSOBOU OVLÁDANOU**

A

**MEZI OVLÁDANOU OSOBOU
A OSOBAMI OVLÁDANÝMI STEJNOU OVLÁDAJÍCÍ OSOBOU
ZA ROK 2022**

dle §82 zákona č. 90/2012 Sb.,

Společnost VÍTKOVICE, a.s., se sídlem Vítkovice 3020, 703 00 Ostrava, zapsaná v obchodním rejstříku Krajského soudu v Ostravě, oddíl B, vložka 302, spisová značka B 302 (dále jen zpracovatel) je součástí podnikatelského seskupení, ve kterém existují následující vztahy mezi zpracovatelem a osobami ovládanými stejnou ovládající osobou (Ing. Janem Světlíkem, nar. 17. srpna 1958, Veleslavínova 1766/13, Moravská Ostrava, 702 00 Ostrava.).


V „Tabulce č. 1“ jsou uvedeny společnosti ovládané Ing. Janem Světlíkem, jakožto ovládající osobou.

Všechny společnosti uvedené v „Tabulce č. 1“ byly přezkoumány ve vztahu ke zpracovateli z hlediska:

- struktury vztahů
- úlohy ovládané osoby v něm,
- způsobu a prostředků ovládaní,
- přehledu jednání učiněných v posledním účetním období, která byla učiněna na popud nebo v zájmu ovládající osoby nebo jí ovládaných osob, pokud se takovéto jednání týkalo majetku, který přesahuje 10 % vlastního kapitálu ovládané osoby zjištěného podle účetní závěrky za účetní období bezprostředně předcházející účetnímu období, za něž se zpracovává zpráva o vztazích vzájemných smluv mezi zpracovatelem a osobami ovládanými stejnou ovládající osobou a osobou ovládající a
- posouzení toho, zda vznikla ovládané osobě újma, a posouzení jejího vyrovnání podle § 71 a 72, zákona 90/2012 Sb.

za účetní období roku 2022, resp. k 31. 12. 2022.

Ostrava, dne 19.5.2023



.....
Mgr. Rodan Broskevič
předseda představenstva VÍTKOVICE, a.s.



.....
Mgr. Pavel Štefánik
místopředseda představenstva VÍTKOVICE, a.s.

SEZNAM SPOLEČNOSTÍ OVLÁDANÝCH ING. JANEM SVĚTLÍKEM

V OBDOBÍ OD 1.1.2022 – 31.12.2022

TABULKA Č. 1

Poč.	Poř. č.	Název společnosti	Sídlo	IČ
------	---------	-------------------	-------	----

I. Společnosti skupiny VÍTKOVICE, a.s.

1	1.	VÍTKOVICE, a.s.	Vítkovice 3020, 703 00 Ostrava	451 93 070
2	1.1.	VÍTKOVICE ÚAM a.s.	Ruská 2887/101, Vítkovice, 703 00 Ostrava	285 94 771
3	1.2.	VÍTKOVICE TESTING CENTER s. r. o.	Ostrava - Hulváky, Pohraniční 584/142, PSČ 709 00	258 70 556
4	1.3.	PRVNÍ VÍTKOVICKÁ PERSONÁLNÍ s.r.o.	Ostrava - Vítkovice, Ruská 2887/101, PSČ 706 02	483 92 758
5	1.3.1.	VÍTKOVICE REVOMONT a.s. - reorganizace	Ostrava - Vítkovice, Ruská 2887/101, PSČ 706 02	258 28 258
6	1.4.	VTK SPECIAL a.s.	Praha 1 - Nové Město, Václavské náměstí 773/4, PSČ 110 00	289 82 495
7	1.5.	Yunus Emre Project a.s.	Ostrava - Vítkovice, Ruská 2887/101, PSČ 706 02	286 06 540
8	1.6.	VÍTKOVICE IT SOLUTIONS a.s.	Ostrava - Moravská Ostrava, Cihelní 1575/14, PSČ 702 00	286 06 582
9	1.6.1.	VÍTKOVICE REVOMONT a.s. - reorganizace	Ostrava - Vítkovice, Ruská 2887/101, PSČ 706 02	258 28 258
10	1.6.2.	VÍTKOVICE IT SOLUTIONS UA LLC	Kyjevská oblast, okres Vyšhorod, s. Novi Petrivtsi, ul. Jevropejska, d. 1/128	437 09 439
11	1.7.	Spojené slévárny, spol. s r.o.	Ostrava - Vítkovice, Ruská 2887/101, PSČ 706 02	602 02 505
12	1.8.	VTK projekt MECHANIKA s.r.o.	Ruská 2887/101, Vítkovice, 703 00 Ostrava	066 83 622
13	1.9.	VTK projekt DOPRAVA s.r.o.	Ruská 2887/101, Vítkovice, 703 00 Ostrava	066 83 525
14	1.10.	VTK projekt HAMMERING s.r.o.	Ruská 2887/101, Vítkovice, 703 00 Ostrava	066 83 789
15	1.11.	VTK projekt ENVI s.r.o.	Ruská 2887/101, Vítkovice, 703 00 Ostrava	066 83 690
16	1.12.	VÍTKOVICE REVOMONT a.s. - reorganizace	Ostrava - Vítkovice, Ruská 2887/101, PSČ 706 02	258 28 258
17	1.13.	VITKOVICE INDIA POWER PRIVATE LIMITED	Ground Floor, Block F, International Trade Tower, Nehru Place, New Delhi - 110019, Delhi, INDIA	

II. Společnosti skupiny CYLINDERS HOLDING a.s.

18	2.	JSC soukromý svěřenecký fond		078 94 538
19	2.1.	CYLINDERS HOLDING a.s.	Výstavní 81/97, Vítkovice, 703 00 Ostrava	017 82 924
20	2.1.1.	VÍTKOVICE CYLINDERS a.s.	Ostrava-Vítkovice, Ruská 24/83, PSČ 706 00	258 49 026
21	2.1.2.	VITKOVICE MILMET S.A.	Sosnowiec 41-200, ul. Gen. St. Grot-Roweckiego 130, Polsko	Regon 272019626. NIP 644-051-46-28
22	2.1.2.1.	CNGvitall Polska sp. Z o.o.	Sosnowiec 41-200, ul. Gen. Grot-Roweckiego 130, Polsko	020102423
23	2.1.3.	OOO CYLINDERS BEL	Vostochny lane, b. 17, corpus building No. 12, office 104, Vitebsk region, 211390 Orscha city, Belarus	811 003 103
24	2.1.4.	LAHVARNA BROD d.o.o.	Vladimira Filakovca 3, 35000 Slavonski Brod, Croatia	OIB: 77111812065
25	2.1.5.	VÍTKOVICE Kordt und Rosch GmbH	Heideweg 5, 49124 Georgsmarienhütte, Německo	HBR-Nr. 20 84 09
26	2.1.6.	VÍTKOVICE FZ-LLC	Spojené Arabské Emiráty	4013318
27	2.1.7.	VITKOVICE MACHINERY UK LTD	5 Priory Court, Bowdon, Altrincham, Cheshire WA14 3HD, Great Britain	09919515
28	2.1.8.	ooo VITKOVICE RUS	Naberežnaja kosmodamianskaja, Dům 4/22, Moskva, Ruská federace	1147746298435
29	2.1.9.	Hotel VP1, s.r.o.	Ruská 2887/101, Vítkovice, 703 00 Ostrava	26290162
30	2.1.10.	VTK CYLINDERS s.r.o.	Výstavní 81/97, Vítkovice, 703 00 Ostrava	268 75 756
31	2.1.10.1.	SAINVER S.A.	Avda. Nazca 1126, Buenos Aires, Argentina	CUIT 30-70806467-6
32	2.1.11.	CYLINDERS MANAGEMENT s.r.o.	Výstavní 81/97, Vítkovice, 703 00 Ostrava	8751111
33	2.1.12.	Družstvo Aqua Bílý Kříž	č.p. 82, 739 15 Staré Hamry	07919735
34	2.1.13.	CYLINDERS ENGINEERING SERVICES a.s.	Vítkovice 3020, 703 00 Ostrava	28420161

III. Ostatní

35	3.1.	VTK NCA, a.s.	Výstavní 81/97, Vítkovice, 703 00 Ostrava	08497770
36	3.2.	Milan Dobeš Muzeum, nadační fond	Ruská 2993/20, Vítkovice, 703 00 Ostrava	06410073
37	3.3.	SVETLIK ART FOUNDATION, nadace	Veleslavínova 1766/13, Moravská Ostrava, 702 00 Ostrava	04855469
38	3.4.	Institut pro edukaci a rozvoj nových technologií, zapsaný ústav	Vítkovice 3020, 703 00 Ostrava	04300785

Poznámky:

Pozn. 1 - Vnitrostátní fúze VTK projekt ENVI s.r.o. s VÍTKOVICE ÚAM a.s. k 31.12.2022

SEZNAM SPOLEČNOSTÍ V KONKURZU V OBDOBÍ OD 1. 1. 2021 DO 31. 12. 2022

Poč.	Poř. č.	Název společnosti	Sídlo	IČ
1	1.2.	VÍTKOVICE REVOMONT ENGINEERING a.s. - konkurz	Ruská 2887/101, Vítkovice, 703 00 Ostrava	055 46 711
2	1.3.	VÍTKOVICE MECHANIKA a. s. - konkurz	Ruská 2929/101A, Vítkovice, 703 00 Ostrava	258 71 587

ZPRÁVA NEZÁVISLÉHO AUDITORA

pro akcionáře společnosti VÍTKOVICE, a.s.

Výrok auditora

Provedli jsme audit přiložené konsolidované účetní závěrky společnosti VÍTKOVICE, a.s., se sídlem Vítkovice 3020, 703 00 Ostrava, IČ 45193070 (dále také „Společnost“), a jejich dceřiných společností (dále také „Skupina“) sestavené na základě českých účetních předpisů, která se skládá z konsolidované rozvahy k 31. 12. 2022, konsolidovaného výkazu zisku a ztráty a konsolidovaného přehledu o peněžních tocích za rok končící 31. 12. 2022, a přílohy této konsolidované účetní závěrky, která obsahuje popis použitých podstatných účetních metod a další vysvětlující informace. Údaje o Společnosti a Skupině jsou uvedeny na stránce 1 a 4 až 7 přílohy této konsolidované účetní závěrky.

Podle našeho názoru konsolidovaná účetní závěrka podává věrný a poctivý obraz aktiv a pasiv skupiny VÍTKOVICE, a. s. k 31. 12. 2022 a nákladů, výnosů, výsledku jejího hospodaření a peněžních toků za období od 1. 1. 2022 do 31. 12. 2022, v souladu s českými účetními předpisy.

Základ pro výrok

Audit jsme provedli v souladu se zákonem o auditorech a standardy Komory auditorů České republiky pro audit, kterými jsou mezinárodní standardy pro audit (ISA) případně doplněné a upravené souvisejícími aplikačními doložkami. Naše odpovědnost stanovená těmito předpisy je podrobněji popsána v oddílu Odpovědnost auditora za audit konsolidované účetní závěrky. V souladu se zákonem o auditorech a Etickým kodexem přijatým Komorou auditorů České republiky jsme na Společnosti a Skupině nezávislí a splnili jsme i další etické povinnosti vyplývající z uvedených předpisů. Domníváme se, že důkazní informace, které jsme shromáždili, poskytují dostatečný a vhodný základ pro vyjádření našeho výroku.

Ostatní informace uvedené v konsolidované výroční zprávě

Ostatními informacemi jsou v souladu s § 2 písm. b) zákona o auditorech informace uvedené v konsolidované výroční zprávě mimo konsolidovanou účetní závěrku a naši zprávu auditora. Za ostatní informace odpovídá statutární orgán Společnosti.

Náš výrok ke konsolidované účetní závěrce se k ostatním informacím nevztahuje. Přesto je však součástí našich povinností souvisejících s auditem konsolidované účetní závěrky seznámení se s ostatními informacemi a posouzení, zda ostatní informace nejsou ve významném (materiálním) nesouladu s konsolidovanou účetní závěrkou či s našimi znalostmi o účetní jednotce a Skupině získanými během provádění auditu nebo zda se jinak tyto informace nejeví jako významně (materiálně) nesprávné. Také posuzujeme, zda ostatní informace byly ve všech významných (materiálních) ohledech vypracovány v souladu s příslušnými právními předpisy. Tímto posouzením se rozumí, zda ostatní informace splňují požadavky právních předpisů na formální náležitosti a postup vypracování ostatních informací v kontextu významnosti (materiality), tj. zda případné nedodržení uvedených požadavků by bylo způsobitelné ovlivnit úsudek činěný na základě ostatních informací.

Na základě provedených postupů, do míry, již dokážeme posoudit, uvádíme, že

- ostatní informace, které popisují skutečnosti, jež jsou též předmětem zobrazení v konsolidované účetní závěrce, jsou ve všech významných (materiálních) ohledech v souladu s konsolidovanou účetní závěrkou a
- ostatní informace byly vypracovány v souladu s právními předpisy.

Dále jsme povinni uvést, zda na základě poznatků a povědomí o Společnosti a Skupině, k nimž jsme dospěli při provádění auditu, ostatní informace neobsahují významné (materiální) věcné nesprávnosti. V rámci uvedených postupů jsme v obdržení ostatních informací žádné významné (materiální) věcné nesprávnosti nezjistili.

Odpovědnost statutárního orgánu Společnosti za konsolidovanou účetní závěrku

Statutární orgán Společnosti odpovídá za sestavení konsolidované účetní závěrky podávající věrný a poctivý obraz v souladu s českými účetními předpisy a za takový vnitřní kontrolní systém, který považuje za nezbytný pro sestavení konsolidované účetní závěrky tak, aby neobsahovala významné (materiální) nesprávnosti způsobené podvodem nebo chybou.

Při sestavování konsolidované účetní závěrky je statutární orgán Společnosti povinen posoudit, zda je Společnost schopna nepřetržitě trvat, a pokud je to relevantní, popsat v příloze konsolidované účetní závěrky záležitosti týkající se jejího nepřetržitého trvání a použití předpokladu nepřetržitého trvání při sestavení konsolidované účetní závěrky, s výjimkou případů, kdy statutární orgán plánuje zrušení Společnosti nebo ukončení její činnosti, resp. kdy nemá jinou reálnou možnost než tak učinit.

Odpovědnost auditora za audit konsolidované účetní závěrky

Naším cílem je získat přiměřenou jistotu, že konsolidovaná účetní závěrka jako celek neobsahuje významnou (materiální) nesprávnost způsobenou podvodem nebo chybou a vydat zprávu auditora obsahující náš výrok. Přiměřená míra jistoty je velká míra jistoty, nicméně není zárukou, že audit provedený v souladu s výše uvedenými předpisy ve všech případech v účetní závěrce odhalí případnou existující významnou (materiální) nesprávnost. Nesprávnosti mohou vznikat v důsledku podvodů nebo chyb a považují se za významné (materiální), pokud lze reálně předpokládat, že by jednotlivě nebo v souhrnu mohly ovlivnit ekonomická rozhodnutí, která uživatelé konsolidované účetní závěrky na jejím základě přijmou.

Při provádění auditu v souladu s výše uvedenými předpisy je naší povinností uplatňovat během celého auditu odborný úsudek a zachovávat profesní skepticismus. Dále je naší povinností:

- Identifikovat a vyhodnotit rizika významné (materiální) nesprávnosti konsolidované účetní závěrky způsobené podvodem nebo chybou, navrhnout a provést auditorské postupy reagující na tato rizika a získat dostatečné a vhodné důkazní informace, abychom na jejich základě mohli vyjádřit výrok. Riziko, že neodhalíme významnou (materiální) nesprávnost, k níž došlo v důsledku podvodu, je větší než riziko neodhalení významné (materiální) nesprávnosti způsobené chybou, protože součástí podvodu mohou být tajné dohody (koluze), falšování, úmyslná opomenutí, nepravdivá prohlášení nebo obcházení vnitřních kontrol.
- Seznámit se s vnitřním kontrolním systémem Společnosti relevantním pro audit v takovém rozsahu, abychom mohli navrhnout auditorské postupy vhodné s ohledem na dané okolnosti, nikoli abychom mohli vyjádřit názor na účinnost jejího vnitřního kontrolního systému.

- Posoudit vhodnost použitých účetních pravidel, přiměřenost provedených účetních odhadů a informace, které v této souvislosti statutární orgán Společnosti uvedl v příloze konsolidované účetní závěrky.
- Posoudit vhodnost použití předpokladu nepřetržitého trvání při sestavení konsolidované účetní závěrky statutárním orgánem a to, zda s ohledem na shromážděné důkazní informace existuje významná (materiální) nejistota vyplývající z událostí nebo podmínek, které mohou významně zpochybnit schopnost Společnosti nepřetržitě trvat. Jestliže dojdeme k závěru, že taková významná (materiální) nejistota existuje, je naší povinností upozornit v naší zprávě na informace uvedené v této souvislosti v příloze konsolidované účetní závěrky, a pokud tyto informace nejsou dostatečné, vyjádřit modifikovaný výrok. Naše závěry týkající se schopnosti Společnosti nepřetržitě trvat vycházejí z důkazních informací, které jsme získali do data naší zprávy. Nicméně budoucí události nebo podmínky mohou vést k tomu, že Společnost ztratí schopnost nepřetržitě trvat.
- Vyhodnotit celkovou prezentaci, členění a obsah konsolidované účetní závěrky, včetně přílohy, a dále to, zda konsolidovaná účetní závěrka zobrazuje podkladové transakce a události způsobem, který vede k věrnému zobrazení.

Naší povinností je informovat statutární orgán mimo jiné o plánovaném rozsahu a načasování auditu a o významných zjištěních, která jsme v jeho průběhu učinili, včetně zjištěných významných nedostatků ve vnitřním kontrolním systému.

FINECO audit spol. s r.o.
Ke Kamenině 453/18, Ostrava-Hrušov
evidenční číslo 243

Ing. Ivo Knopp
statutární auditor a jednatel společnosti
evidenční číslo 1537

Ostrava, 25. května 2023.

FINECO audit spol. s r.o.
Ke Kamenině 18/453
711 00 Ostrava-Hrušov
DIČ: CZ25366092



podpis a razítko

KONSOLIDOVANÁ ROZVAHA
CONSOLIDATED BALANCE SHEET
v plném rozsahu / in a full form

Zpracováno v souladu s vyhláškou
č. 500/2002 Sb., ve znění pozdějších
předpisů

Czech Statutory Financial Statement
Forms (in thousands of Czech crowns)

ke dni / as of 31.12.2022
(v celých tisících Kč)

Název firmy / Name of the Company:

VÍTKOVICE, a.s.

Sídlo firmy / Address of the Company:

Vítkovice 3020
703 00 Ostrava

IČ: 45193070

OZNAČ.	AKTIVA / ASSETS	Běžné účetní období / Current year	Minulé účetní období (upraveno) / Prior year (adjusted)
		Netto / Net	Netto / Net
	AKTIVA CELKEM / TOTAL ASSETS	2 678 192	2 713 216
B.	STÁLÁ AKTIVA / FIXED ASSETS	2 263 112	2 273 455
B.I.	DLOUHODOBÝ NEHMOTNÝ MAJETEK / INTANGIBLE ASSETS	21 318	6 916
2.	Ocenitelná práva / Intellectual property rights	3 171	3 318
1.	Software / Software	3 044	2 980
2.	Ostatní ocenitelná práva / Other intellectual property rights	127	338
5.	Poskytnuté zálohy na dlouhodobý nehmotný majetek a nedokončený dlouhodobý nehmotný majetek / Advances granted for intangible assets and Intangible assets in progress	18 147	3 598
2.	Nedokončený dlouhodobý nehmotný majetek / Intangible assets in progress	18 147	3 598
B.II.	DLOUHODOBÝ HMOTNÝ MAJETEK / TANGIBLE ASSETS	1 700 528	1 684 493
B.II. 1.	Pozemky a stavby / Land and buildings	1 514 138	1 549 192
1.	Pozemky / Land	896 061	900 832
2.	Stavby / Constructions	618 077	648 360
2.	Hmotné movité věci a jejich soubory / Plant and equipment	72 527	53 668
4.	Ostatní dlouhodobý hmotný majetek / Other tangible assets	56 205	55 925
3.	Jiný dlouhodobý hmotný majetek / Other tangible assets	56 205	55 925
5.	Poskytnuté zálohy na dlouhodobý hmotný majetek a nedokončený dlouhodobý hmotný majetek / Advances granted for tangible assets and Tangible assets in progress	57 658	25 708
1.	Poskytnuté zálohy na dlouhodobý hmotný majetek / Advances granted for tangible assets	173	1 038
2.	Nedokončený dlouhodobý hmotný majetek / Tangible assets in progress	57 485	24 670
B.III.	DLOUHODOBÝ FINANČNÍ MAJETEK / FINANCIAL INVESTMENTS	21 174	25 076
B.III. 1.	Podíly - ovládaná nebo ovládající osoba / Equity investments - subsidiaries	4 169	4 294
3.	Podíly - podstatný vliv / Equity investments - associates	2 634	2 261
5.	Ostatní dlouhodobé cenné papíry a podíly / Other long-term securities and interests	14 265	18 415
7.	Ostatní dlouhodobý finanční majetek / Other long-term investments	106	106
2.	Poskytnuté zálohy na dlouhodobý finanční majetek / Advances granted for long-term investments	106	106
B.IV.	KLADNÝ KONSOLIDAČNÍ ROZDÍL / ACTIVE CONSOLIDATION DIFFERENCE (GOODWILL)	34 603	41 473
B.V.	ZÁPORNÝ KONSOLIDAČNÍ ROZDÍL / PASSIVE CONSOLIDATION DIFFERENCE (NEGATIVE GOODWILL)	-128	-148
B.VI.	CENNÉ PAPIŘY A PODÍLY V EKVIVALENCI / INVESTMENTS ACCOUNTED FOR UNDER THE EQUITY METHOD	485 617	515 645
C.	OBEŽNÁ AKTIVA / CURRENT ASSETS	409 631	434 467
C.I.	ZÁSOKY / INVENTORY	19 443	20 321
C.I. 1.	Materiál / Raw materials	9 883	8 236
2.	Nedokončená výroba a polotovary / Work in progress and semi-finished production	6 838	9 146
3.	Výrobky a zboží / Finished products and Goods for resale	2 722	2 939
1.	Výrobky / Finished products	1 142	1 545
2.	Zboží / Goods for resale	1 580	1 394
C.II.	POHLEDÁVKY / RECEIVABLES	177 046	150 075
C.II. 1.	Dlouhodobé pohledávky / Long-term receivables	21 279	27 310
1.	Pohledávky z obchodních vztahů / Trade receivables	21 279	27 310
C.II. 2.	Krátkodobé pohledávky / Short-term receivables	155 767	122 765
1.	Pohledávky z obchodních vztahů / Trade receivables	116 387	96 387
2.	Pohledávky - ovládaná nebo ovládající osoba / Receivables from subsidiaries	14 892	4 242
4.	Pohledávky - ostatní / Other receivables	24 488	22 136
3.	Stát - daňové pohledávky / Due from government - tax receivables	4 455	4 887
4.	Krátkodobé poskytnuté zálohy / Short-term advances granted	9 403	12 700
5.	Dohadné účty aktivní / Estimated receivables	10 182	4 340
6.	Jiné pohledávky / Other receivables	448	209
C.IV.	PENĚŽNÍ PROSTŘEDKY / WHEREWITHAL	213 142	264 071
C.IV. 1.	Peněžní prostředky v pokladně / Cash	370	503
2.	Peněžní prostředky na účtech / Bank accounts	212 772	263 568
D.	ČASOVÉ ROZLIŠENÍ AKTIV / ACCRUED ASSETS AND DEFERRED LIABILITIES	5 449	5 294
D. 1.	Náklady příštích období / Prepaid expenses	5 204	5 005
3.	Příjmy příštích období / Unbilled revenue	245	289



FINECO audit spol. s r.o.

Ke Kamenině 18/453

711 00 Ostrava-Hrušov

DIČ: CZ25366092

OZNAČ.	PASIVA / EQUITY & LIABILITIES	Běžné účetní období /	Minulé účetní období
		Current year / Netto / Net	(upraveno) / Prior year (adjusted) Netto / Net
	PASIVA CELKEM / TOTAL EQUITY & LIABILITIES	2 678 192	2 713 216
A.	VLASTNÍ KAPITÁL / EQUITY	1 797 353	839 504
A.I.	ZÁKLADNÍ KAPITÁL / BASIC CAPITAL	263 931	132 792
A.I. 1.	Základní kapitál / Share capital	263 931	132 792
A.II.	ÁŽITO A KAPITÁLOVÉ FONDY / SHARE PREMIUM AND CAPITAL FUNDS	6 513	-2 124
2.	Kapitálové fondy / Capital funds	6 513	-2 124
1.	Ostatní kapitálové fondy / Other capital funds	1 181	1 141
2.	Oceňovací rozdíly z přecenění majetku a závazků (+/-) / Gain or loss on revaluation of assets and liabilities (+/-)	2 280	-6 298
5.	Rozdíly z ocenění při přeměnách obchodních korporací (+/-) / Change in revaluation reserves on company transformations (+/-)	3 033	3 033
6.	Oceňovací rozdíly vyplývající z konsolidačních úprav (+/-) / Gain or loss on consolidation adjustments (+/-)	19	
A.III.	FONDY ZE ZISKU / FUNDS CREATED FROM PROFIT	11 584	11 584
2.	Statutární a ostatní fondy / Statutory and other funds	11 584	11 584
A.IV.	VÝSLEDEK HOSPODAŘENÍ MIN. LET (+/-) / RETAINED EARNINGS (+/-)	669 873	686 222
A.IV. 1.	Nerozdělený zisk nebo neuhrazená ztráta minulých let / Accumulated profits or losses of previous years (+ / -)	669 873	685 164
3.	Jiný výsledek hospodaření minulých let (+/-) / Adjusted accumulated profit/loss of previous years (+/-)		1 058
A.V.	VÝSLEDEK HOSPODAŘENÍ BĚŽNÉHO ÚČETNÍHO OBDOBÍ (+/-) / CONSOLIDATED EARNINGS OF ACCOUNTING PERIOD (+/-)	818 161	-40 077
A.V. 1.	Výsledek hospodaření běžného účetního období (+/-) / Earnings for the accounting period (+/-)	848 189	-16 261
2.	Podíl na výsledku hospodaření v ekvivalenci / Consolidated earnings - equity method (+/-)	-30 028	-23 816
A.VII.	KONSOLIDAČNÍ REZERVNÍ FOND / CONSOLIDATED RESERVE FUNDS	27 291	51 107
B. + C.	CIZÍ ZDROJE / LIABILITIES	831 722	1 790 363
B.	REZERVY / PROVISIONS	495 661	1 446 865
4.	Ostatní rezervy / Other provisions	495 661	1 446 865
C.	ZÁVAZKY / LIABILITIES	336 061	343 498
C.I.	Dlouhodobé závazky / Long-term liabilities	81 361	166 629
2.	Závazky k úvěrovým institucím / Liabilities to credit institutions	51 316	135 431
4.	Závazky z obchodních vztahů / Trade payables	1 190	997
8.	Odloužený daňový závazek / Deferred tax liability	2 411	3 501
9.	Závazky - ostatní / Other liabilities	26 444	26 700
3.	Jiné závazky / Other liabilities	26 444	26 700
C.II.	Krátkodobé závazky / Current liabilities	254 700	176 869
2.	Závazky k úvěrovým institucím / Liabilities to credit institutions	84 115	219
3.	Krátkodobé přijaté zálohy / Advances received	4 493	2 605
4.	Závazky z obchodních vztahů / Trade payables	99 118	131 371
8.	Závazky - ostatní / Other liabilities	66 974	42 674
3.	Závazky k zaměstnancům / Liabilities to employees	9 637	9 765
4.	Závazky ze sociálního zabezpečení a zdravotního pojištění / Liabilities arising from social security and health insurance	5 114	5 213
5.	Stát - daňové závazky a dotace / Due to government - taxes and subsidies	12 154	12 549
6.	Dohadné účty pasivní / Estimated payables	15 923	13 188
7.	Jiné závazky / Other liabilities	24 146	1 959
D.	ČASOVÉ ROZLIŠENÍ PASIV / ACCRUED LIABILITIES AND DEFERRED ASSE	44 751	79 585
D. 1.	Výdaje příštích období / Accrued expenses	1 265	1 121
2.	Výnosy příštích období / Deferred income	43 486	78 464
E.	MENŠINOVÝ VLASTNÍ KAPITÁL / MINORITY CAPITAL	4 366	3 764
E.I.	Menšinový základní kapitál / Minority share capital	80 000	80 000
E.II.	Menšinové kapitálové fondy / Minority capital funds		
E.IV.	Menšinový výsledek hospodaření minulých let / Minority retained earnings	-76 236	-76 362
E.V.	Menšinový výsledek hospodaření běžného účetního období / Minority earnings from current accounting period	602	126

Sestaveno dne / Date of issue: 19.5.2023	Podpisový záznam statutárního orgánu účetní jednotky: Signature of the Statutory executive:
Právní forma účetní jednotky / Legal form of the Company: akciová společnost / joint-stock company	 
Předmět podnikání / Subject of business: distribuce elektřiny a plynu / distribution of gas and electricity obchod s plynem a elektřinou / trade in gas and electricity výroba, obchod a služby neuvedené v přílohách 1 až 3 živnostenského zákonu / production, trade and services not stated in Annexes no.1-3 of the Trades Licensing Act	
	Mgr. Rodan Broskevič Mgr. Pavel Štefánek

FINECO audit spol. s r.o.
Ke Kamenině 18/453
711 00 Ostrava-Hrušov
DIČ: CZ25366092

KONSOLIDOVANÝ VÝKAZ ZISKU A ZTRÁTY
CONSOLIDATED PROFIT AND LOSS STATEMENT

v plném rozsahu / in a full form

Zpracováno v souladu s vyhláškou
č. 500/2002 Sb., ve znění pozdějších
předpisů

za období končící / for the year ended 31.12.2022
(v celých tisících Kč)

Czech Statutory Financial Statement
Forms (in thousands of Czech crowns)

Název firmy / Name of the Company:

VÍTKOVICE, a.s.

Sídlo firmy / Address of the Company:

Vítkovice 3020
703 00 Ostrava

IČ: 45193070

OZNAČ.	TEXT	Skutečnost v běžném účetním období / Current year	Minulé účetní období (upraveno)/ Prior year (adjusted)
I.	Tržby za prodej výrobků a služeb / Revenue from sale of finished products and services	551 918	523 947
II.	Tržby za prodej zboží / Revenue from sale of goods	17 533	10 240
A.	Výkonová spotřeba / Production related consumption	324 386	302 926
1.	Náklady vynaložené na prodané zboží / Cost of goods sold	15 902	8 555
2.	Spotřeba materiálu a energie / Consumption of material and energy	122 600	148 763
3.	Služby / Services	185 884	145 608
B.	Změna stavu zásob vlastní činnosti (+/-) / Change in inventory produced internally (+/-)	110	10 055
C.	Aktivace (-) / Own work capitalized (-)	-18 221	-5 197
D.	Osobní náklady / Personnel expenses	227 315	217 746
1.	Mzdové náklady / Wages and salaries	166 665	159 672
2.	Náklady na sociální zabezpečení, zdravotní pojištění a ostatní náklady / Social security, health insurance expenses and other costs	60 650	58 074
1.	Náklady na sociální zabezpečení a zdravotní pojištění / Social security and health insurance expenses	54 340	52 331
2.	Ostatní náklady / Other costs	6 310	5 743
E.	Úpravy hodnot v provozní oblasti / Adjustments on operating activities	-425 925	-56 854
1.	Úpravy hodnot dlouhodobého nehmotného a hmotného majetku / Adjustments on intangible and tangible assets	36 936	37 916
1.	Úpravy hodnot dlouhodobého nehmotného a hmotného majetku - trvalé / Adjustments on intangible and tangible assets - permanent	37 261	38 799
2.	Úpravy hodnot dlouhodobého nehmotného a hmotného majetku - dočasné / Adjustments on intangible and tangible assets - temporary	-325	-883
2.	Úpravy hodnot zásob / Adjustments on inventories	2 491	-697
3.	Úpravy hodnot pohledávek / Adjustments on receivables	-472 202	-100 923
4.	Zúčtování konsolidačního rozdílu (+,-) / Settling of consolidation difference (+/-)	6 850	6 850
III.	Ostatní provozní výnosy / Other operating revenues	111 786	84 079
1.	Tržby z prodeje dlouhodobého majetku / Revenues from sale of intangible and tangible fixed assets	85 952	51 130
2.	Tržby z prodaného materiálu / Revenue from sale of materials	3 326	19 905
3.	Jiné provozní výnosy / Other operating revenues	22 508	13 044
F.	Ostatní provozní náklady / Other operating expenses	-302 000	152 405
1.	Zůstatková cena prodaného dlouhodobého majetku / Net book value of sold intangible and tangible fixed assets	27 249	24 412
2.	Prodaný materiál / Net book value of sold materials	1 422	1 680
3.	Daně a poplatky v provozní oblasti / Taxes and charges on operating activities	5 305	3 765
4.	Rezervy v provozní oblasti a komplexní náklady příštích období / Reserves relating to operations and prepaid expenses (specific-purpose expenses)	-951 204	-138 731
5.	Jiné provozní náklady / Other operating expenses	615 228	261 279
*	PROVOZNÍ VÝSLEDEK HOSPODAŘENÍ (+/-) / PROFIT OR LOSS ON OPERATING ACTIVITIES (+/-)	875 572	-2 815



FINECO audit spol. s r.o.

Ke Kamenitě 18/453

711 00 Ostrava-Hrušov

DIČ: CZ25366092

OZNAČ.	TEXT	Skutečnost v běžném účetním období / Current year	Minulé účetní období (upraveno)/ Prior year (adjusted)
IV.	Výnosy z dlouhodobého finančního majetku - podíly / Income from long-term financial investments - shares	14 851	4 957
1.	Výnosy z podílů - ovládaná nebo ovládající osoba / Income from shares - subsidiaries	4 882	4 955
2.	Ostatní výnosy z podílů / Other income from shares	9 969	2
G.	Náklady vynaložené na prodané podíly / Expenses related to sold shares	12 480	38 855
V.	Výnosy z ostatního dlouhodobého finančního majetku / Income from other financial investments	1 375	999
2.	Ostatní výnosy z ostatního dlouhodobého finančního majetku / Other income from other financial investments	1 375	999
VI.	Výnosové úroky a podobné výnosy / Interest income and similar income	14 948	3 635
1.	Výnosové úroky a podobné výnosy - ovládaná nebo ovládající osoba / Interest income and similar income - subsidiaries		159
2.	Ostatní výnosové úroky a podobné výnosy / Other interest income and similar income	14 948	3 476
I.	Úpravy hodnot a rezervy ve finanční oblasti / Adjustments and reserves relating to financial activities		-36 755
J.	Nákladové úroky a podobné náklady / Interest expense and similar expense	9 501	9 498
2.	Ostatní nákladové úroky a podobné náklady / Other interest expense and similar expense	9 501	9 498
VII.	Ostatní finanční výnosy / Other finance income	6 597	10 438
K.	Ostatní finanční náklady / Other finance cost	44 778	15 878
*	KONSOLIDOVANÝ FINANČNÍ VÝSLEDEK HOSPODAŘENÍ (+/-) / CONSOLIDATED PROFIT OR LOSS ON FINANCIAL ACTIVITIES (+/-)	-28 988	-7 447
**	KONSOLIDOVANÝ VÝSLEDEK HOSPODAŘENÍ PŘED ZDANĚNÍM (+/-) / CONSOLIDATED PROFIT OR LOSS BEFORE TAXATION (+/-)	846 584	-10 262
L.	Daň z příjmů / Tax on profit or loss	-2 207	5 873
1.	Daň z příjmů splatná / Current tax on profit or loss	-1 143	5 746
2.	Daň z příjmů odložená (+/-) / Deferred tax on profit or loss (+/-)	-1 064	127
**	KONSOLIDOVANÝ VÝSLEDEK HOSPODAŘENÍ PO ZDANĚNÍ (+/-) / CONSOLIDATED PROFIT OR LOSS AFTER TAXATION (+/-)	848 791	-16 135
***	KONSOLIDOVANÝ VÝSLEDEK HOSPODAŘENÍ ZA ÚČETNÍ OBDOBÍ BEZ PODÍLU EKVIVALENCI (+/-) / CONSOLIDATED PROFIT OR LOSS FOR THE PERIOD EXCLUDING EQUITY INCOME (LOSS) (+/-)	848 791	-16 135
	z toho / thereof: Výsledek hospodaření běž. účet. období bez menš. podílů (+/-)/ Earnings for the accounting period - group share (+/-)	848 189	-16 261
	Menšinový výsledek hospodaření za běž. účet. období (+/-) / Earnings for the accounting period - minority share (+/-)	602	126
	Podíl na výsledku hospodaření v ekvivalenci (+/-) / Income and loss from equity method consolidation (+/-)	-30 028	-23 816
****	KONSOLIDOVANÝ VÝSLEDEK HOSPODAŘENÍ ZA ÚČETNÍ OBDOBÍ (+/-) / CONSOLIDATED PROFIT OR LOSS FOR THE YEAR (+/-)	818 161	-40 077
*	Čistý obrát za účetní období / Net revenue for the year = I. + II. + III. + IV. + V. + VI. + VII.	719 008	638 295

Sestaveno dne / Date of issue: 19.5.2023	Podpisový záznam statutárního orgánu účetní jednotky: Signature of the Statutory executive:
Právní forma účetní jednotky / Legal form of the Company: akciová společnost / joint-stock company	 
Předmět podnikání / Subject of business: distribuce elektřiny a plynu / distribution of gas and electricity obchod s plynem a elektřinou / trade in gas and electricity výroba, obchod a služby neuvedené v přílohách 1 až 3 živnostenského zákona / production, trade and services not stated in Annexes no.1-3 of the Trades Licensing Act	
	Mgr. Rodan Broskevič Mgr. Pavel Štefánik

FINECO audit spol. s r.o.
Ke Kameně 18/453
711 00 Ostrava-Hrušov
DIČ: CZ25366092

KONSOLIDOVANÝ PŘEHLED O PENĚŽNÍCH TOCÍCH

Zpracováno v souladu s vyhláškou č.
500/2002 Sb.

(výkaz cash-flow)
ke dni 31. 12. 2022
(v celých tisících Kč)

Obchodní firma nebo jiný název účetní jednotky


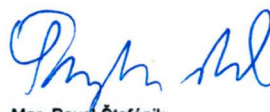
VÍTKOVICE, a.s.

Sídlo, bydliště nebo místo podnikání
účetní jednotky

Vítkovice 3020

703 00 Ostrava

		rok 2022	rok 2021
P. Stav peněžních prostředků a peněžních ekvivalentů na začátku účetního období		264 071	322 631
Stav peněžních prostředků a peněžních ekvivalentů ke konci minulého období		264 071	322 631
Peněžní toky z hlavní výdělečné činnosti (provozní činnosti)			
Z.	Účetní zisk nebo ztráta z běžné činnosti před zdaněním	815 954	-34 204
A. 1	Úpravy o nepeněžní operace	-1 414 464	-201 959
A. 1. 1	Odpisy stálých aktiv (+) a odpis konsolidačních rozdílů	44 111	45 649
A. 1. 2	Změna stavu opravných položek, rezerv	-1 421 240	-277 989
A. 1. 3	Zisk (ztráta) z prodeje stálých aktiv (-/+) (vyúčtování do výnosů "-" do nákladů "+")	-61 074	7 180
A. 1. 4	Výnosy z podílů na zisku, s výjimkou vyplacených od účet. jednotek v konsolid. celku (-)	-1 375	-999
A. 1. 5	Vyúčtované nákladové úroky (+) s výjimkou kapitalizovaných úroků a vyúčtované výnosové úroky (-)	-5 447	5 863
A. 1. 6	Případné úpravy o ostatní nepeněžní operace	30 561	18 337
A. *	Čistý peněžní tok z prov.činnosti před zdaněním, změnami prac. kapitálu a mim.položkami	-598 510	-236 163
A. 2	Změny stavu nepeněžních složek pracovního kapitálu	410 940	170 664
A. 2. 1	Změna stavu pohledávek z provozní činnosti (+/-), aktivních účtů čas. rozlišení a dohad. účtů aktivních	451 362	172 573
A. 2. 2	Změna stavu krátkodobých závazků z provozní činnosti (+/-) pasivních účtů čas. rozlišení a dohad. účtů pasivních	-38 809	-9 366
A. 2. 3	Změna stavu zásob (+/-)	-1 613	7 457
A. 2. 4	Změna stavu krátkodobého finančního majetku nespádajícího do peněžních prostř. a ekvivalentů		
A. **	Čistý peněžní tok z provozní činnosti před zdaněním a mimořádnými položkami	-187 570	-65 499
A. 3	Vyplacené úroky s výjimkou kapitalizovaných úroků (-)	-9 501	-9 498
A. 4	Přijaté úroky (+)	14 948	3 635
A. 5	Zaplacená daň z příjmů za běžnou činnost a za doměrky daně za minulá období (-)	3 391	-14 066
A. ***	Čistý peněžní tok z provozní činnosti	-178 732	-85 428
Peněžní toky z investiční činnosti			
B. 1	Výdaje spojené s nabytím stálých aktiv	-94 582	-71 666
B. 2	Příjmy z prodeje stálých aktiv	100 803	56 087
B. 3	Půjčky a úvěry spřízněným osobám	-10 650	17 038
B. 4	Přijaté podíly na zisku od účetních jednotek mimo konsolidační celek (+)	1 375	999
B. 5	Peněžní toky z dekonsolidace podniků		-1 701
B. ***	Čistý peněžní tok vztahující se k investiční činnosti	-3 054	757
Peněžní toky z finančních činností			
C. 1	Dopady změn dlouhodobých závazků, popř. takových krátkodobých závazků, které spadají do oblasti finanční činnosti, na peněžní prostředky a ekvivalenty	-282	26 111
C. 2	Dopady změn vlastního kapitálu na peněžní prostředky a peněžní ekvivalenty	131 139	0
C. 2. 1	Zvýšení peněžních prostředků a peněžních ekvivalentů z titulu zvýšení základního kapitálu, emisního ažia, event. rezervního fondu včetně složených záloh na toto zvýšení (+)	131 139	
C. 2. 2	Vyplacení podílů na vlastním kapitálu společníkům mimo konsolidační celek (-)		
C. 2. 3	Další vklady peněžních prostředků (+)		
C. 2. 4	Úhrada ztráty společníky mimo konsolidační celek (+)		
C. 2. 5	Přímé platby na vrub fondů (-)		
C. 2. 6	Vyplacené podíly na zisku vč. zaplacené srážkové daně vztahující se k těmto nárokům a vč. finančního vypořádání se společníky veřejné obchodní spol. a komplementáři u komand. spol. (-) kromě podílů vyplacených mezi účetními jednotkami konsolidačního celku		
C. ***	Čistý peněžní tok vztahující se k finanční činnosti	130 857	26 111
F.	Čisté zvýšení nebo snížení peněžních prostředků	-50 929	-58 560
R. Stav peněžních prostředků a peněžních ekvivalentů na konci účetního období		213 142	264 071

Okamžik sestavení 19.05.2023	Podpisový záznam statutárního orgánu účetní jednotky:  Mgr. Rodan Broskevič  Mgr. Pavel Štefánik
---------------------------------	--

r INECO audit spol. s r.o.
Ke Kamenině 18/453
711 00 Ostrava-Hrušov
DIČ: CZ25366092

PŘÍLOHA KONSOLIDOVANÉ ÚČETNÍ ZÁVĚRKY ZA ROK 2022

Název společnosti: VÍTKOVICE, a.s.
Sídlo: Vítkovice 3020, 703 00 Ostrava
Právní forma: akciová společnost
IČ: 45193070
Předmět podnikání: rozvod tepelné energie, distribuce elektřiny a plynu, obchod s plynem a elektřinou, výroba, obchod a služby neuvedené v přílohách 1 až 3 živnostenského zákona
Rozvahový den: 31. 12. 2022
Okamžik sestavení: 19. 5. 2023

Podpis statutárního orgánu účetní jednotky:



Mgr. Rodan Broskevič
předseda představenstva



Mgr. Pavel Štefánik
místopředseda představenstva

OBSAH

1.	OBECNÉ ÚDAJE	4
2.	ORGÁNY SPOLEČNOSTI	4
3.	Hlavní vlastníci společnosti	4
4.	Změny a dodatky v obchodním rejstříku v uplynulém účetním období	4
5.	KONSOLIDAČNÍ CELEK	4
6.	ZÁKLADNÍ VÝCHODISKA PRO ZPRACOVÁNÍ KONSOLIDOVANÉ ÚČETNÍ ZÁVĚRKY	6
6.1	SROVNATELNOST ÚDAJŮ	6
6.2	DEKONSOLIDACE	7
7.	ZPŮSOBY OCEŇOVÁNÍ A ODPISOVÁNÍ	8
7.1	DLOUHODOBÝ NEHMOTNÝ MAJETEK	8
7.2	DLOUHODOBÝ HMOTNÝ MAJETEK	8
7.3	DLOUHODOBÝ FINANČNÍ MAJETEK	9
7.4	KONSOLIDAČNÍ ROZDÍL	9
7.5	ZÁSoby	9
7.6	KRÁTKODOBÝ FINANČNÍ MAJETEK	10
7.7	PENĚŽNÍ PROSTŘEDKY	10
7.8	POHLEDÁVKY A ZÁVAZKY	10
7.9	VLASTNÍ KAPITÁL	11
7.10	KONSOLIDAČNÍ REZERVNÍ FOND	11
7.11	PŘIJATÉ ÚVĚRY	11
7.12	ÚČTOVÁNÍ NÁKLADŮ A VÝNOSŮ	11
7.13	FINANČNÍ LEASING	11
7.14	DEVIZOVÉ OPERACE	11
7.15	DAŇ Z PŘÍJMŮ	12
7.16	PODÍL NA VÝSLEDKU HOSPODAŘENÍ V EKVIvalENCI	12
7.17	PŘEHLED O PENĚŽNÍCH TOCÍCH	12
7.18	POUŽITÍ ODHADŮ	12
7.19	DOTACE	12
7.20	NÁSLEDNÉ UDÁLOSTI	12
7.21	ZMĚNA ZPŮSOBU OCEŇOVÁNÍ A POSTUPU ÚČTOVÁNÍ OPROTI PŘEDCHÁZEJÍCÍMU ÚČETNÍMU OBDOBÍ	13
8.	DLOUHODOBÝ MAJETEK	13
8.1	DLOUHODOBÝ NEHMOTNÝ MAJETEK	13
8.2	DLOUHODOBÝ HMOTNÝ MAJETEK	13
8.3	DLOUHODOBÝ MAJETEK ZATÍŽENÝ ZÁSTAVNÍM PRÁVEM	14
8.4	DLOUHODOBÝ FINANČNÍ MAJETEK	14
8.4.1	ZMĚNY REálné hodnoty a změny ocenění ekvivalenci	15
8.4.2	NEKONSOLIDOVANÝ FINANČNÍ MAJETEK	15
9.	ZÚČTOVÁNÍ KONSOLIDAČNÍCH ROZDÍLŮ	18
10.	CENNÉ PAPIRY A PODÍLY V EKVIvalENCI	18
11.	ZÁSoby	18
12.	POHLEDÁVKY	19

12.1	POHLEDÁVKY Z OBCHODNÍCH VZTAHŮ -----	19
12.2	POHLEDÁVKY – OVLÁDANÁ NEBO OVLÁDAJÍCÍ OSOBA -----	20
12.3	POSKYTNUTÉ ZÁLOHY -----	20
12.4	POHLEDÁVKY VŮČI SPOLEČNOSTEM MIMO SKUPINU A VE SKUPINĚ -----	21
12.5	POHLEDÁVKY KRYTÉ ZÁSTAVNÍM PRÁVEM NEBO JINOU FORMOU ZAJIŠTĚNÍ-----	21
13.	OPRAVNÉ POLOŽKY -----	22
14.	KRÁTKODOBÝ FINANČNÍ MAJETEK -----	23
15.	PENĚŽNÍ PROSTŘEDKY-----	23
16.	ČASOVÉ ROZLIŠENÍ-----	23
17.	VLASTNÍ KAPITÁL SKUPINY A MATEŘSKÉ SPOLEČNOSTI -----	23
18.	VYČLENĚNÍ MENŠINOVÝCH PODÍLŮ-----	24
19.	REZERVY-----	25
20.	ZÁVAZKY-----	26
20.1	ZÁVAZKY Z OBCHODNÍCH VZTAHŮ-----	26
20.2	ZÁVAZKY – OVLÁDANÁ NEBO OVLÁDAJÍCÍ OSOBA-----	27
20.3	PŘIJATÉ ZÁLOHY-----	27
20.4	ZÁVAZKY VŮČI SPOLEČNOSTEM MIMO SKUPINU A VE SKUPINĚ-----	27
20.5	ZÁVAZKY KRYTÉ ZÁSTAVNÍM PRÁVEM NEBO JINOU FORMOU ZAJIŠTĚNÍ-----	27
21.	ZÁVAZKY K ÚVĚROVÝM INSTITUCÍM -----	28
22.	ČASOVÉ ROZLIŠENÍ-----	28
23.	ODLOŽENÁ DAŇ -----	29
24.	MAJETEK A ZÁVAZKY NEVYKÁZANÉ V ROZVAZE -----	30
24.1	LEASING-----	30
24.2	SODNÍ SPORY -----	30
24.3	EKOLOGICKÉ ZÁVAZKY-----	31
25.	VÝNOSY BĚŽNÉHO ROKU -----	32
26.	TRANSAKCE SE SPOLEČNOSTMI VE SKUPINĚ-----	32
27.	OSOBNÍ NÁKLADY -----	33
28.	ODMĚNY ZA AUDIT -----	34
29.	VÝZNAMNÉ UDÁLOSTI PO DATU ÚČETNÍ ZÁVĚRKY-----	34
30.	ÚČETNÍ ZÁVĚRKY DCEŘINÝCH A PŘIDRUŽENÝCH SPOLEČNOSTÍ-----	35
30.1	VÍTKOVICE TESTING CENTER s. r. o. -----	35
30.2	VÍTKOVICE IT SOLUTIONS a.s.-----	36
30.3	Spojené slévárny, spol. s r.o. -----	36
30.4	VTK SPECIAL a.s. -----	37
30.5	VÍTKOVICE ÚAM a.s. -----	38
30.6	VÍTKOVICE HAMMERING a.s. -----	39
30.7	LINDE VÍTKOVICE a. s. -----	40

1. OBECNÉ ÚDAJE

Společnost VÍTKOVICE, a.s. (dále jen „mateřská společnost“) se sídlem Vítkovice 3020, 703 00 Ostrava, Česká republika, IČ 45193070 byla založena jako akciová společnost jednorázově podle zakladatelské listiny Fondu národního majetku České republiky ze dne 28. 1. 1992. Vznikla zapsáním do obchodního rejstříku vedeného u Krajského soudu v Ostravě, oddíl B, vložka 302 dne 31. 1. 1992.

Předmětem činnosti je rozvod tepelné energie, distribuce elektřiny a plynu, obchod s plynem a elektřinou, výroba, obchod a služby neuvedené v přílohách 1 až 3 živnostenského zákona.

Společnost VÍTKOVICE, a.s. je mateřskou společností a přiložená účetní závěrka je připravená jako konsolidovaná účetní závěrka dle českých účetních standardů, dle kterých se konsolidovaná účetní závěrka sestavuje, a to za nejširší skupinu účetních jednotek, ke které účetní jednotka jako konsolidovaná účetní jednotka patří.

2. ORGÁNY SPOLEČNOSTI

Složení statutárního a dozorčího orgánu k 31. 12. 2022:

Představenstvo		Dozorčí rada	
Předseda:	Mgr. Rodan Broskevič	Předseda:	JUDr. Matej Zachveja
Místopředseda:	Mgr. Pavel Štefánek	Člen:	Ing. Halina Ryšková

Změny v představenstvu a dozorčí radě společnosti

V roce 2022 nedošlo ke změnám ve složení představenstva a dozorčí rady společnosti.

3. HLAVNÍ VLASTNÍCI SPOLEČNOSTI

Fyzické a právnické osoby podílející se více než 20% na základním kapitálu společnosti k 31. 12. 2022:

Ing. Jan Světlík

4. ZMĚNY A DODATKY V OBCHODNÍM REJSTŘÍKU V UPLYNULÉM ÚČETNÍM OBDOBÍ

K datu 1. 4. 2022 byla do obchodního rejstříku zapsána nová výše základního kapitálu, který činí 263 930 750,-Kč a je rozdělen na 26 393 075 ks akcií na jméno v listinné podobě ve jmenovité hodnotě 10,-Kč.

5. KONSOLIDAČNÍ CELEK

Konsolidační celek tvoří mateřská společnost, dceřiné společnosti, v nichž mateřská společnost uplatňuje přímo či nepřímo rozhodující vliv a přidružené společnosti, v nichž má mateřská společnost podíl na uplatňovaných hlasovacích právech vyšší než 20 %.

Společnost zahrnuje do konsolidačního celku všechny obchodní společnosti s výjimkou:

- společností, které po většinu roku nevykonávají předmět činnosti, a veškerá aktivita směřuje k vyhlášení likvidace společnosti,
- společností, které po většinu roku nevykazují činnost,

- společností, jejichž akcie/podíly jsou drženy za účelem jejich prodeje v bezprostředně následujícím účetním období.

Rok 2022

Název a sídlo společnosti	Pořizovací cena	Nominální hodnota podílu	Podíl v %	Základní kapitál	Vlastní kapitál	Zisk/ztráta běžného roku	Metoda konsolidace
VÍTKOVICE, a.s. Vítkovice 3020, Ostrava				263 931	1 880 187	827 536	
VÍTKOVICE TESTING CENTER s.r.o. Pohraniční 584/142, Hulváky, Ostrava	35 359	71 800	100,00	71 800	54 341	-4 794	Plná
Spojené slévárny, spol. s r.o. Ruská 2887/101, Vítkovice, Ostrava	305 002	140 000	63,64	220 000	12 007	1 655	Plná
VÍTKOVICE ÚAM a.s. Ruská 2887/101, Vítkovice, Ostrava	64 989	3 000	100,00	3 000	79 998	2 215	Plná
VTK SPECIAL a.s. Václavské náměstí 773/4, Nové Město, Praha 1	2 000	2 000	100,00	2 000	-103 110	734	Plná
VÍTKOVICE IT SOLUTIONS a.s. Cihelní 1575/14, Moravská Ostrava, Ostrava	224 422	103 972	100,00	103 972	143 369	38 966	Plná
VÍTKOVICE HAMMERING a.s. Ruská 2887/101, Vítkovice, Ostrava	886 546	521 500	50,00	1 043 000	870 707	-60 879	Ekvivalenční
LINDE VÍTKOVICE a. s. Hrbovická 473/20, Předlice, Ústí nad Labem		57 000	50,00	114 000	100 527	823	Ekvivalenční

Finanční informace o dceřiných a přidružených společnostech byly získány z auditorem ověřených účetních závěrek jednotlivých dceřiných společností s výjimkou společností VÍTKOVICE – ÚAM a.s., Spojené slévárny, spol. s r.o. a VTK SPECIAL a.s., kterým v roce 2022 nevznikla povinnost ověřovat účetní závěrku auditorem.

Významné skutečnosti týkající se dceřiných a přidružených společností

VÍTKOVICE, a.s.

V roce 2022 došlo k navýšení základního kapitálu společnosti ze stávajících 132 792 tis. Kč na 263 931 tis. Kč, a to upisováním nových akcií v listinné podobě znějících na jméno ve jmenovité hodnotě každé akcie ve výši 10,- Kč.

VÍTKOVICE ÚAM a.s.

Na společnost VÍTKOVICE ÚAM a.s. přešlo v důsledku vnitrostátní fúze sloučením veškeré jmění zanikající společnosti VTK projekt ENVI s.r.o. se sídlem Ruská 2887/101, Vítkovice, 703 00 Ostrava, IČ 066 83 690, zapsané v obchodním rejstříku vedeném Krajským soudem v Ostravě v oddíle C, vložka číslo 72910, včetně práv a povinností plynoucích z pracovněprávních vztahů, která jako zanikající společnost byla zrušena a zanikla bez likvidace s právním nástupcem. Rozhodným dnem fúze je 1. 4. 2022.

Rok 2021

v tis. Kč

Název a sídlo společnosti	Pořizovací cena	Nominální hodnota podílu	Podíl v %	Základní kapitál	Vlastní kapitál	Zisk/ztráta běžného roku	Metoda konsolidace
VÍTKOVICE, a.s. Vítkovice 3020, Ostrava				132 792	892 219	59 025	
VÍTKOVICE TESTING CENTER s.r.o. Pohraniční 584/142, Hulváky, Ostrava	35 359	71 800	100,00	71 800	59 135	-499	Plná
Spojené slévárny, spol. s r.o. Ruská 2887/101, Vítkovice, Ostrava	305 002	140 000	63,64	220 000	10 351	347	Plná
VÍTKOVICE ÚAM a.s. Ruská 2887/101, Vítkovice, Ostrava	15 468	3 000	100,00	3 000	-2 756	-196	Plná
VTK SPECIAL a.s. Václavské náměstí 773/4, Nové Město, Praha 1	2 000	2 000	100,00	2 000	-103 844	-76 554	Plná
VÍTKOVICE IT SOLUTIONS a.s. Cihelní 1575/14, Moravská Ostrava, Ostrava	224 422	103 972	100,00	103 972	119 403	17 328	Plná
VÍTKOVICE HAMMERING a.s. Ruská 2887/101, Vítkovice, Ostrava	886 546	521 500	50,00	1 043 000	931 586	-46 714	Ekvivalenční
LINDE VÍTKOVICE a. s. Hrbovická 473/20, Předlice, Ústí nad Labem		57 000	50,00	114 000	99 704	-917	Ekvivalenční

Finanční informace o dceřiných a přidružených společnostech byly získány z auditorem ověřených účetních závěrek jednotlivých dceřiných společností s výjimkou společností VÍTKOVICE – ÚAM a.s. a Spojené slévárny, spol. s r.o., kterým v roce 2021 nevznikla povinnost ověřovat účetní závěrku auditorem. K datu sestavení účetní závěrky nebyl rovněž k dispozici výrok auditora k účetní závěrce společnosti VÍTKOVICE HAMMERING a.s.

6. ZÁKLADNÍ VÝCHODISKA PRO ZPRACOVÁNÍ KONSOLIDOVANÉ ÚČETNÍ ZÁVĚRKY

Konsolidovaná účetní závěrka byla sestavena podle zákona č. 563/1991 Sb., o účetnictví v platném znění, vyhlášky č. 500/2002 Sb., kterou se provádějí některá ustanovení zákona č. 563/1991 Sb., o účetnictví, ve znění pozdějších předpisů, pro účetní jednotky, které jsou podnikateli účtujícími v soustavě podvojného účetnictví a Českých účetních standardů pro podnikatele ve znění platném pro rok 2022, resp. 2021.

6.1 SROVNATELNOST ÚDAJŮ

Konsolidovaná účetní závěrka byla zpracována v souladu s postupy pro provedení konsolidace přímým systémem.

Cílem konsolidace je podávat věrný a poctivý obraz aktiv, pasiv, finanční situace a zisku nebo ztráty skupiny společností zahrnutých do konsolidace jako celek.

Pro zpracování konsolidované účetní závěrky byla použita metoda plné konsolidace u společností s rozhodujícím vlivem (tj. u dceřiných společností, kde je uplatňován rozhodující vliv mateřské společnosti jako společnosti řídící nebo ovládající) a metoda ekvivalenční u společností s podstatným vlivem (více než 20% účast, tj. u přidružených společností).

Všechny účetní závěrky vstupující do konsolidace byly zpracovány k 31. 12. 2022, resp. k 31. 12. 2021. V případě společnosti VÍTKOVICE ÚAM a.s., kde byla k datu 31. 3. 2022 sestavena mimořádná účetní závěrka z důvodu realizace projektu vnitrostátní fúze sloučením s rozhodným dne 1. 4. 2022, kde zúčastněnými společnostmi byly VÍTKOVICE ÚAM a.s. jako Nástupnická společnost a VTK projekt

ENVI s.r.o. jako Zanikající společnost, byly pro účely sestavení konsolidované účetní závěrky použity výkazy z mimořádné i řádné účetní závěrky, a to tak, aby účetní období v konsolidované účetní závěrce odpovídalo jednomu roku, tj. období od 1. 1. 2022 do 31. 12. 2022, a nebyla narušena kontinuita a srovnatelnost s minulým účetním obdobím.

V rámci předkonsolidačních úprav byla provedena úprava individuální účetní závěrky mateřské společnosti z důvodů provedených korekcí majetkových účastí v dceřiných společnostech, které jsou součástí konsolidačního celku, a to tak, aby na účtech pořízení dlouhodobého finančního majetku byly zachovány historické pořizovací ceny majetkových účastí ve společnostech vstupujících do konsolidace. Zároveň došlo ke zrušení znaleckého přecenění vkládaného majetku do dceřiných společností včetně odúčtování odložené daně, a to tak, aby byla zachována návaznost a srovnatelnost s minulým účetním obdobím. Rovněž došlo ke zrušení oceňovacích rozdílů k nabytému majetku vzniklých při vkladu majetku, a to ve prospěch, popř. na vrub nerozděleného zisku minulých let.

V rámci předkonsolidačních úprav bylo nutné vyloučit opravné položky k pohledávkám tvořené jednotlivými společnostmi konsolidačního celku v jejich individuálních účetních závěrkách vůči společností konsolidačního celku.

U dlouhodobého majetku a zásob nakoupených od společností ve skupině a evidovaných v rozvaze ke konci účetního období se jejich ocenění snižuje o ziskovou (ztrátovou) složku ceny. V oblasti nespotřebovaných materiálových zásob je tato složka ceny stanovena poměrnou metodou vycházející z podílů mezi prodejní cenou materiálu a účetní zůstatkovou hodnotou materiálu. V oblasti nedokončené výroby je vylučovaný zisk stanovený prostřednictvím rentability, jejíž hodnoty byly získány rovněž z podílů mezi prodejní cenou a účetní zůstatkovou hodnotou. V případě dlouhodobého hmotného majetku byl stanoven zisk z prodeje tohoto majetku jako rozdíl mezi prodejní cenou a účetní zůstatkovou hodnotou. Vedle prodejů dlouhodobého majetku mezi podniky konsolidačního celku dochází k přírůstkům dlouhodobého majetku v rámci poskytování služeb mezi dceřinými společnostmi, kdy rentabilita je pro účely konsolidace stanovena ve výši 10%. Dle konsolidačních pravidel se zisková přírážka odepisuje v případě staveb a ocenitelných práv po dobu 8 let, u samostatných movitých věcí a souboru movitých věcí a jiného dlouhodobého hmotného a nehmotného majetku po dobu 6 let a v případě software po dobu 4 let.

Odpisové plány stanovené jednotlivými dceřinými společnostmi a z nich vyplývající odpisy dlouhodobého hmotného a nehmotného majetku nebyly pro potřeby sestavení konsolidované účetní závěrky upraveny.

Zůstatky účtů zásob nebyly jednotně přepočteny a oceněny.

Při vyloučení vzájemných pohledávek a závazků ke společnostem zahrnutých do konsolidačního celku postupuje společnost tak, že vniklý rozdíl je vykázán jako zvláštní položka vlastního kapitálu, a to na řádku Oceňovací rozdíl z konsolidačních úprav.

6.2 DEKONSOLIDACE

V případě, že mateřská společnost ztratí ať už přímo či nepřímo rozhodující vliv v dceřiné společnosti, tzn. pozbyde ovládání, dojde k ukončení používání plné konsolidační metody a k následné dekonsolidaci. Dekonsolidace spočívá ve vyřazení všech aktiv dceřiných společností, ve kterých mateřská společnost ztratila ovládání, a to včetně konsolidačního rozdílu a všech závazků dceřiných společností, ve kterých mateřská společnost ztratila ovládání, a nekontrolních podílů v jejich účetních hodnotách stanovených k datu pozbytí ovládání a uznání získávané protihodnoty ve výši prodejní ceny dceřiné společnosti. Vyplývající rozdíl je uznán jako zisk nebo ztráta z pozbytí dceřiné společnosti ve finančním výsledku hospodaření.

7. ZPŮSOBY OCEŇOVÁNÍ A ODPISOVÁNÍ

7.1 DLOUHODOBÝ NEHMOTNÝ MAJETEK

Dlouhodobý nehmotný majetek se oceňuje v pořizovacích cenách, které obsahují cenu pořízení a náklady s pořízením související.

Dlouhodobý nehmotný majetek je odepisován do nákladů na základě předpokládané doby životnosti příslušného majetku.

7.2 DLOUHODOBÝ HMOTNÝ MAJETEK

Dlouhodobý hmotný majetek se oceňuje v pořizovacích cenách, které zahrnují cenu pořízení, náklady na dopravu, clo a další náklady s pořízením související.

Náklady na technické zhodnocení dlouhodobého hmotného majetku zvyšují jeho pořizovací cenu. Běžné opravy a údržba se účtují do nákladů.

Odpisování

Odpisy jsou vypočteny na základě pořizovací ceny a předpokládané doby životnosti příslušného majetku. Odpisový plán je v průběhu používání dlouhodobého hmotného majetku aktualizován na základě očekávané doby životnosti, předpokládané zbytkové hodnoty majetku a předpokládané zbývající doby ekonomické životnosti příslušného majetku.

Předpokládaná životnost je stanovena takto:

Kategorie majetku	Doba odpisování v letech
Budovy a haly	10-50
Ostatní stavební objekty	10-50
Energetické a hnací stroje a zařízení	5-25
Výrobní stroje a zařízení, nářadí, nástroje	4-30
Přístroje a zvláštní technická zařízení	4-17
Dopravní a manipulační zařízení	6-25
Inventář	4-25
Dlouhodobý nehmotný majetek	1,5-8

Komponentní odpisování

Od roku 2016 je ve společnostech konsolidačního celku využívána metoda komponentního odpisování dlouhodobého majetku. Komponentou se rozumí určená část majetku, jejíž doba použitelnosti se významně liší od doby použitelnosti celého majetku a jejíž výše ocenění je významná (nad 1 mil. Kč).

Metoda komponentního odpisování se taktéž vztahuje na následné výdaje spojené s dlouhodobým majetkem (zejm. významné opravy, revize či technické zhodnocení), přičemž tyto výdaje, pokud splní podmínky komponentního odpisování, jsou účtovány jako samostatná položka dlouhodobého majetku (komponenta).

Komponenta se odpisuje v průběhu používání samostatně od ostatních komponent a od zbylé části majetku. Pro stanovení doby odpisování komponenty a výše zůstatkové ceny při vyřazení souvisejícím s výměnou komponenty se uplatní odhad technicky znalé osoby a odpisový plán společnosti.

FINECO audit spol. s r.o.

Ke Kamenině 18/453
711 00 Ostrava-Hrušov
DIČ: CZ25366092

Způsob tvorby opravných položek

Opravné položky vyjadřují přechodné snížení hodnoty aktiv, resp. rozdíl mezi účetní hodnotou a užitnou hodnotou, jejíž výše není trvalého charakteru, popř. rozdíl mezi účetní hodnotou a tržní hodnotou budoucího prodeje v následujícím účetním období.

7.3 DLOUHODOBÝ FINANČNÍ MAJETEK

Podíly a cenné papíry jsou při nabytí oceněny pořizovacími cenami včetně přímých nákladů s pořízením souvisejících, např. poplatky a provize makléřům a burzám.

K rozvahovému dni, tj. k 31. 12. 2022, jsou cenné papíry oceněny reálnou hodnotou, s výjimkou cenných papírů držených do splatnosti a cenných papírů představujících účast s rozhodujícím nebo podstatným vlivem.

V případě cenných papírů představujících účast s rozhodujícím nebo podstatným vlivem se používá k rozvahovému dni ocenění metodou ekvivalence, přičemž rozdíl mezi původní pořizovací cenou a ekvivalenčním oceněním se účtuje rozvahově do vlastního kapitálu, tj. na účet oceňovacích rozdílů z přecenění majetku a závazků. V případě, že dochází k trvalému snížení jejich hodnoty, toto trvalé znehodnocení investice je zaúčtováno vůči Ostatním finančním nákladům.

Ostatní realizovatelné cenné papíry a podíly, tj. cenné papíry a obchodní podíly s účastí nižší než 20% na základním kapitálu, které nejsou strategickou majetkovou účastí do dceřiných či přidružených společností, oceňujeme k rozvahovému dni reálnou hodnotou. Rozdíl ze změny ocenění na reálnou hodnotu se u těchto cenných papírů a podílů účtuje rovněž rozvahově do vlastního kapitálu, tj. na účet oceňovacích rozdílů z přecenění majetku a závazků. Pokud dochází k trvalému snížení jejich hodnoty, toto trvalé znehodnocení investice je zaúčtováno vůči Ostatním finančním nákladům.

Na základě rozhodnutí představenstva společnosti jsou k vybraným majetkovým účastem ve společnostech, kde byl zjištěn, popř. hrozí úpadek dlužníka, tvořeny opravné položky. Opravné položky mohou být rovněž tvořeny k majetkovým účastem z důvodu zrealnění jejich účetní hodnoty v případě, kdy je zamýšlen prodej majetkového podílu a je již známá prodejní cena.

Dlouhodobý finanční majetek tvoří zejména ostatní dlouhodobé cenné papíry a podíly, jiný dlouhodobý finanční majetek a majetkové účasti nezahrnuté do konsolidace.

7.4 KONSOLIDAČNÍ ROZDÍL

Konsolidační rozdíl vzniká v prvním roce zahrnutí do konsolidačního celku jako rozdíl mezi cenou pořízení podílových cenných papírů a vkladů dceřiných společností a jejich oceněním podle podílové účasti mateřské společnosti na skutečné výši vlastního kapitálu dceřiných společností bez výsledku hospodaření běžného roku, resp. do data akvizice. Konsolidační rozdíly vzniklé v důsledku akvizice se odepisují dle Českého účetního standardu č. 020 po dobu 20 let.

Konsolidační rozdíl se zúčtovává do položky zúčtování kladného konsolidačního rozdílu nebo zúčtování záporného konsolidačního rozdílu na vrub nákladů, resp. ve prospěch výnosů z běžné činnosti, resp. na vrub nebo prospěch nerozdělených výsledků hospodaření minulých let v následujícím roce.

7.5 ZÁSoby

Nakupované zásoby jsou oceňovány ve většině společností konsolidačního celku skutečnými pořizovacími cenami s použitím váženého aritmetického průměru, popř. používají některé společnosti

konsolidačního celku při vyskladnění metodu FIFO. Pořizovací cena zásob zahrnuje náklady na jejich pořízení včetně nákladů s pořízením souvisejících (náklady na dopravné, clo, poštovné, provize atd.).

Zásoby vytvořené vlastní činností – výrobky, polotovary a nedokončená výroba (vč. služeb) se oceňují skutečnými vlastními náklady. Vlastní náklady zahrnují přímé materiálové a mzdové náklady a rozpočtovaný podíl výrobních režijních nákladů. Výrobní režijní náklady zahrnují společné náklady výrobních úseků nákladových středisek a jsou rozvrhovány na základě přímých mezd.

Dlouhodobé smlouvy o dodávkách inženýrsko-dodavatelských činností se v rámci zásob vytvořených vlastními činností oceňují ve výši nákladů dosud vynaložených na zakázku snížených o dílčí fakturaci výnosů plus zisk (ztráta) vztahující se k dílčí fakturaci.

Způsob tvorby opravných položek

Ocenění nepotřebných a nepoužitelných zásob a zásob, jejichž hodnota převyšuje realizační cenu, se snižuje prostřednictvím účtu opravných položek, a to na podkladě inventarizace zásob.

Opravné položky k zásobám jsou tvořeny následujícím způsobem:

- opravná položka k materiálu na skladě v případě, že je bez obrátky déle než 12 měsíců, pokud není v jednotlivých případech stanoveno jinak ve vazbě na individuální obrátku položky zásob,
- opravná položka k zásobám vlastní výroby v případě, že je předpokládaná ztráta z realizace těchto zásob.

7.6 KRÁTKODOBÝ FINANČNÍ MAJETEK

Krátkodobý finanční majetek tvoří cenné papíry k obchodování, dluhové cenné papíry se splatností do 1 roku držené do splatnosti a ostatní realizovatelné cenné papíry.

7.7 PENĚŽNÍ PROSTŘEDKY

Peněžní prostředky tvoří ceniny, peníze v hotovosti a na bankovních účtech.

7.8 POHLEDÁVKY A ZÁVAZKY

Pohledávky a závazky jsou oceňovány jmenovitou hodnotou, pohledávky nabyté postoupením se oceňují pořizovací cenou.

Způsob tvorby opravných položek

Účetní opravné položky jsou tvořeny v návaznosti na věkovou strukturu pohledávek. V účetním období tvořily společnosti opravné položky k pohledávkám na základě inventarizace k 31. 12. 2022 podle stáří pohledávky a dále podle posouzení míry rizika a předpokládané doby návratnosti. Výše opravných položek k pohledávkám vůči dlužníkům v konkursním a vyrovnávacím řízení a v insolvenčním řízení se tvoří s ohledem na možnosti realizovatelnosti těchto pohledávek.

Zákonné opravné položky k pohledávkám jsou tvořeny v souladu se zákonem č. 593/1992 Sb., o rezervách pro zjištění základu daně z příjmů.

Pohledávky a závazky ke společnostem zahrnutým do konsolidačního celku se vzájemně vylučují.

7.9 VLASTNÍ KAPITÁL

Základní kapitál mateřské společnosti se vykazuje ve výši zapsané v obchodním rejstříku Krajského soudu v Ostravě. Ostatní kapitálové fondy společnosti vytvářejí podle svého uvážení na základě stanov.

Položka Jiný výsledek hospodaření minulých let obsahuje rozdíly ze změn účetních metod a dále také dopad oprav chyb minulých let, pokud je významný.

Z jednotlivých složek vlastního kapitálu ovládaných osob jsou v konsolidované rozvaze vyčleněny menšinové podíly, tj. podíly ostatních akcionářů a společníků na vlastním kapitálu konsolidovaných společností.

7.10 KONSOLIDAČNÍ REZERVNÍ FOND

Konsolidační rezervní fond představuje tvorbu výsledku hospodaření přidružených společností akumulovanou od okamžiku jejich zařazení do konsolidačního celku. Konsolidační rezervní fond je zároveň navýšen o podíly na zisku obdržených od přidružených společností, které byly vyloučeny z výkazu zisku a ztrát.

7.11 PŘIJATÉ ÚVĚRY

Krátkodobé a dlouhodobé úvěry jsou zaúčtovány ve jmenovité hodnotě. Za krátkodobý úvěr se považuje i část dlouhodobých úvěrů, která je splatná do jednoho roku od data účetní závěrky. Jako krátkodobý bankovní úvěr je v rozvaze vykazován i případný pasivní zůstatek kontokorentního účtu.

7.12 ÚČTOVÁNÍ NÁKLADŮ A VÝNOSŮ

Výnosy a náklady se účtují časově rozlišené, tj. do období, s nímž věcně i časově souvisejí.

Společnosti konsolidačního celku účtují na vrub nákladů tvorbu rezerv a opravných položek na krytí všech rizik, ztrát a znehodnocení, která jsou ke dni sestavení účetní závěrky známa.

7.13 FINANČNÍ LEASING

Společnosti konsolidačního celku účtují o najatém majetku tak, že zahrnují leasingové splátky do nákladů a aktivují příslušnou hodnotu najatého majetku v době, kdy smlouva o nájmu končí a uplatňuje se možnost nákupu. Splátky nájemného hrazené předem se časově rozlišují.

7.14 DEVIZOVÉ OPERACE

Společnosti konsolidačního celku oceňují majetek a závazky pořízené v cizí měně v českých korunách denním kurzem devizového trhu vyhlášeným Českou národní bankou k okamžiku uskutečnění účetního případu.

K rozvahovému dni se majetek a závazky přepočítávají kurzem České národní banky platným pro poslední den účetního období, tj. k 31. 12. 2022 a vzniklé kurzové rozdíly jsou zúčtovány do finančního výsledku hospodaření.

7.15 DAŇ Z PŘÍJMŮ

Náklad na daň z příjmů se počítá samostatně za jednotlivé společnosti konsolidačního celku za pomoci platné daňové sazby z účetního zisku zvýšeného nebo sníženého o trvale nebo dočasně daňově neuznatelné náklady a nezdaňované výnosy (např. tvorba a zúčtování ostatních rezerv a opravných položek, náklady na reprezentaci, rozdíl mezi účetními a daňovými odpisy atd.). Dále se zohledňují položky snižující základ daně (dary), odčitatelné položky (daňová ztráta) a slevy na dani z příjmů. Náklad na daň z příjmů v konsolidovaném výkazu zisku a ztráty je součtem nákladů na daň z příjmů za mateřskou společnost a ostatní společnosti konsolidačního celku konsolidované plnou metodou.

Odložená daňová povinnost se počítá samostatně za jednotlivé společnosti konsolidačního celku a odráží daňový dopad dočasných rozdílů mezi zůstatkovými cenami aktiv a pasiv z hlediska účetnictví a stanovení základu daně z příjmů.

7.16 PODÍL NA VÝSLEDKU HOSPODAŘENÍ V EKVIVALENCI

Podíl na výsledku hospodaření v ekvivalenci byl vypočten podle podílové účasti na vlastním kapitálu přidružené společnosti a jím dosaženého výsledku hospodaření za běžné účetní období.

7.17 PŘEHLED O PENĚŽNÍCH TOCÍCH

Přehled o peněžních tocích byl zpracován nepřímou metodou.

Pro účely cash flow jsou za peněžní prostředky a peněžní ekvivalenty považovány peníze v hotovosti včetně cenin, peněžní prostředky na účtu a krátkodobý likvidní finanční majetek se splatností nepřesahující 3 měsíce.

7.18 POUŽITÍ ODHADŮ

Sestavení konsolidované účetní závěrky vyžaduje, aby vedení společností zahrnutých do konsolidačního celku používalo odhady a předpoklady, jež mají vliv na vykazované hodnoty majetku a závazků k datu konsolidované účetní závěrky a na vykazovanou výši výnosů a nákladů za sledované období. Každá z konsolidovaných společností stanovila tyto odhady a předpoklady na základě všech jí dostupných relevantních informací. Nicméně, jak vyplývá z podstaty odhadu, skutečné hodnoty v budoucnu se mohou od těchto odhadů odlišovat v důsledku změny okolností, ke kterým společnost nemohla mít informace k dispozici v okamžiku vydání finančních výkazů roku, kdy se daný odhad použil.

7.19 DOTACE

Dotace je zaúčtována v okamžiku jejího přijetí či nezpochybnitelného nároku na přijetí. Dotace přijatá na úhradu nákladů se účtuje do provozních nebo finančních výnosů. Dotace přijatá na pořízení dlouhodobého majetku včetně technického zhodnocení a na úhradu úroků zahrnutých do pořizovací ceny majetku snižuje pořizovací cenu nebo vlastní náklady na pořízení.

7.20 NÁSLEDNÉ UDÁLOSTI

Dopad událostí, které nastaly mezi rozvahovým dnem a dnem sestavení účetní závěrky, je zachycen v účetních výkazech v případě, že tyto události poskytly doplňující informace o skutečnostech, které existovaly k rozvahovému dni.

V případě, že mezi rozvahovým dnem a dnem sestavení účetní závěrky došlo k významným událostem zohledňujícím skutečnosti, které nastaly po rozvahovém dni, jsou důsledky těchto událostí popsány v příloze účetní závěrky, ale nejsou zaúčtovány v účetních výkazech.

7.21 ZMĚNA ZPŮSOBU OCEŇOVÁNÍ A POSTUPU ÚČTOVÁNÍ OPROTI PŘEDCHÁZEJÍCÍMU ÚČETNÍMU OBDOBÍ

Za účetní období 2022 nebyly změněny způsoby oceňování, postupy odpisování a postupy účtování oproti předcházejícímu účetnímu období.

8. DLOUHODOBÝ MAJETEK

8.1 DLOUHODOBÝ NEHMOTNÝ MAJETEK

Požizovací cena

Dlouhodobý nehmotný majetek	v tis. Kč				
	Zůstatek 31.12.2021	Přírůstky	Vyřazení	Převody	Zůstatek 31.12.2022
Software	152 612			1 600	154 212
Ocenitelná práva	71 937		-968		70 969
Nedokončený DNM	3 598	16 149		-1 600	18 147
CELKEM 2022	228 147	16 149	-968		243 328
CELKEM 2021	224 315	3 832			228 147

Oprávký a opravné položky

Dlouhodobý nehmotný majetek	v tis. Kč					
	Zůstatek 31.12.2021	Odpisy	Vyřazení	Zůstatek 31.12.2022	Opravné položky	Účetní hodnota
Software	149 632	1 536		151 168		3 044
Ocenitelná práva	71 599	211	-968	70 842		127
Nedokončený DNM						18 147
CELKEM 2022	221 231	1 747	-968	222 010		21 318
CELKEM 2021	218 343	2 888		221 231		6 916

Ocenitelná práva, patenty a licence jsou odpisovány po dobu životnosti, jak je stanoveno v příslušné smlouvě.

8.2 DLOUHODOBÝ HMOTNÝ MAJETEK

Požizovací cena

Dlouhodobý hmotný majetek	v tis. Kč				
	Zůstatek 31.12.2021	Přírůstky	Vyřazení	Převody	Zůstatek 31.12.2022
Pozemky	974 403		-8 651	3 862	969 614
Stavby	1 698 357		-27 480	9 402	1 680 279
Hmotné movité věci a jejich soubory	153 183		-23 498	32 686	162 371
Jiný DHM	105 205	40	-110	350	105 485
Poskytnuté zálohy na DHM	1 038	1 083		-1 948	173
Nedokončený DHM	24 670	77 488	-321	-44 352	57 485
CELKEM 2022	2 956 856	78 611	-60 060		2 975 407
CELKEM 2021	2 963 752	64 796	-71 692		2 956 856

Oprávký a opravné položky

Dlouhodobý hmotný majetek	v tis. Kč					
	Zůstatek 31.12.2021	Odpisy	Vyřazení	Zůstatek 31.12.2022	Opravné položky	Účetní hodnota
Pozemky					73 553	896 061
Stavby	1 048 569	27 269	-14 916	1 060 922	1 280	618 077
Hmotné mov. věci a jejich soubory	99 356	7 621	-17 133	89 844		72 527
Jiný DHM	170			170	49 110	56 205
Poskytnuté zálohy na DHM						173
Nedokončený DHM						57 485
CELKEM 2022	1 148 095	34 890	-32 049	1 150 936	123 943	1 700 528
CELKEM 2021	1 159 464	34 965	-46 334	1 148 095	124 268	1 684 493

Skupina upravila ocenění dlouhodobého hmotného majetku vzhledem k jeho nižší hodnotě prostřednictvím opravné položky na vrub nákladů (viz kapitola 13.).

8.3 DLOUHODOBÝ MAJETEK ZATÍŽENÝ ZÁSTAVNÍM PRÁVEM

Dlouhodobý nehmotný a hmotný majetek zatížený zástavním právem k 31. 12. 2022:

v tis. Kč					
Společnost	Majetek	Zástavní věřitel	Povaha a forma zástavy	Účetní hodnota majetku	Výše zástavy / Předmět zajištění
VÍTKOVICE, a.s.	hala, pozemky	obchodní partner	zástavní právo k nemovitému majetku	172 219	financování zádržného
	stavba, pozemky	banka	zástavní právo k nemovitému majetku	408 123	projektové financování

Dlouhodobý nehmotný a hmotný majetek zatížený zástavním právem k 31. 12. 2021:

v tis. Kč					
Společnost	Majetek	Zástavní věřitel	Povaha a forma zástavy	Účetní hodnota majetku	Výše zástavy / Předmět zajištění
VÍTKOVICE, a.s.	hala, pozemky	obchodní partner / banka	zástavní právo k nemovitému majetku	180 239	financování zádržného
	stavba, pozemky	banka	zástavní právo k nemovitému majetku	621 558	projektové financování

8.4 DLOUHODOBÝ FINANČNÍ MAJETEK

Přehled o pohybu dlouhodobého finančního majetku v pořizovacích cenách:

Dlouhodobý finanční majetek	v tis. Kč			
	Zůstatek 31.12.2021	Přírůstky	Úbytky	Zůstatek 31.12.2022
Podíly - ovládaná nebo ovládající osoba	14 477			14 477
Podíly - podstatný vliv	3 038			3 038
Ostatní dlouhodobé cenné papíry a podíly	13 753		-12 480	1 273
Poskytnuté zálohy na dl. finanční majetek	106			106
CELKEM	31 374	0	-12 480	18 894

8.4.1 ZMĚNY REÁLNÉ HODNOTY A ZMĚNY OCENĚNÍ EKVIVALENCÍ

Jako ocenění reálnou hodnotou k 31. 12. 2022 se používá v případě ostatních dlouhodobých cenných papírů a podílů kvalifikovaného odhadu, posudku znalce, popř. investiční nabídky.

Změny reálné hodnoty a změny ocenění ekvivalencí:

	Zůstatek 31.12.2021	Přirůstky	Úbytky	Změna reálné hodnoty	Změna ocenění ekvivalencí	Změna OP	Zůstatek 31.12.2022
Podíly - ovládaná nebo ovládající osoba	4 294				-125		4 169
Podíly - podstatný vliv	2 261				373		2 634
Ostatní dlouhodobé cenné papíry a podíly	18 415		-12 480	8 330			14 265
CELKEM	24 970		-12 480	8 330	248		21 068

v tis. Kč

Změny reálných hodnot ostatních dlouhodobých cenných papírů a podílů byly v roce 2022 zaúčtovány ve prospěch vlastního kapitálu.

U cenných papírů a podílů v ovládaných osobách oceněných k rozvahovému dni metodou ekvivalence byly změny v ocenění v roce 2022 zaúčtovány na vrub vlastního kapitálu a v případě podílů pod podstatným vlivem oceněných k rozvahovému dni metodou ekvivalence byly změny v ocenění zaúčtovány ve prospěch vlastního kapitálu.

Opravné položky jsou tvořeny z rozhodnutí představenstva společnosti k majetkovým účastem ve společnostech, kde byl zjištěn, popř. hrozí úpadek dlužníka. Opravné položky jsou rovněž tvořeny k majetkovým účastem z důvodu zrealnění jejich účetní hodnoty, a to u společností, u kterých je zamýšlen prodej a je již známá prodejní cena.

8.4.2 NEKONSOLIDOVANÝ FINANČNÍ MAJETEK

Podíly – ovládaná nebo ovládající osoba k 31. 12. 2022:

Název a sídlo společnosti	Požizovací cena	Nominální hodnota	Podíl v %	Účetní hodnota	Vlastní kapitál	Výsledek hospodaření
VÍTKOVICKÁ STŘEDNÍ PRŮMYSLOVÁ ŠKOLA Hasičská 1003/49, Hrabůvka, Ostrava	1 090			388		
VITKOVICE INDIA POWER PRIVATE LIMITED Indie, New Delhi, Nehru Place, International Trade Tower	3 878	9 500*	95,00	1 653		
PRVNÍ VÍTKOVICKÁ PERSONÁLNÍ s.r.o. Ruská 2887/101, Vítkovice, Ostrava	7 090	1 000	100,00		-1 117	-10
Yunus Emre Project a.s. Ruská 2887/101, Vítkovice, Ostrava	2 000	2 000	100,00	1 652		
VTK projekt MECHANIKA s.r.o. Ruská 2887/101, Vítkovice, Ostrava	0,1	0,1	100,00	57	57	6
VTK projekt DOPRAVA s.r.o. Ruská 2887/101, Vítkovice, Ostrava	0,1	0,1	100,00		-9	-9
VTK projekt HAMMERING s.r.o. Ruská 2887/101, Vítkovice, Ostrava	0,1	0,1	100,00		-9	-9
VÍTKOVICE IT SOLUTIONS UA LLC UA, Kyjevská obl., okres Vyšhorod, s. Novi Petrivtsi, Jevropejska, d.1/128	419	419	100,00	419		
CELKEM	14 477			4 169		

v tis. Kč

* v tis. INR

FINECO audit spol. s r.o.
Ke Kameňně 18/453
711 00 Ostrava-Hrušov
DIČ: CZ25366092

K datu sestavení konsolidované účetní závěrky nebyla k dispozici účetní závěrka, resp. výkaz zisku a ztráty a rozvaha k 31. 12. 2022, společností VITKOVICE INDIA POWER PRIVATE LIMITED, VÍTKOVICKÁ STŘEDNÍ PRŮMYSLOVÁ ŠKOLA, VITKOVICE IT SOLUTIONS UA LLC a Yunus Emre Project a.s.

Významné skutečnosti týkající se dceřiných společností nezahrnutých do konsolidace:

VTK projekt ENVI s.r.o.

V roce 2022 byla mezi společnostmi VÍTKOVICE, a.s. a VTK projekt ENVI s.r.o. uzavřena Smlouva o poskytnutí nepeněžitého příplatku do vlastního kapitálu společnosti mimo její základní kapitál. Společnost VTK projekt ENVI s.r.o. zanikla v důsledku realizované fúze s rozhodným dne 1. 4. 2022 (bližší specifikace viz kapitola 5.).

Podíly – ovládaná nebo ovládající osoba k 31. 12. 2021:

v tis. Kč						
Název a sídlo společnosti	Požizovací cena	Nominální hodnota	Podíl v %	Účetní hodnota	Vlastní kapitál	Výsledek hospodaření
VÍTKOVICKÁ STŘEDNÍ PRŮMYSLOVÁ ŠKOLA Hasičská 1003/49, Hrabůvka, Ostrava	1 090			388		
VITKOVICE INDIA POWER PRIVATE LIMITED Indie, New Delhi, Nehru Place, International Trade Tower	3 878	9 500*	95,00	1 784		
PRVNÍ VÍTKOVICKÁ PERSONÁLNÍ s.r.o. Ruská 2887/101, Vítkovice, Ostrava	7 090	1 000	100,00		-1 107	-15
Yunus Emre Project a.s. Ruská 2887/101, Vítkovice, Ostrava	2 000	2 000	100,00	1 652	1 652	-156
VTK projekt MECHANIKA s.r.o. Ruská 2887/101, Vítkovice, Ostrava	0,1	0,1	100,00	51,0	51	21 250
VTK projekt DOPRAVA s.r.o. Ruská 2887/101, Vítkovice, Ostrava	0,1	0,1	100,00	0,1		
VTK projekt HAMMERING s.r.o. Ruská 2887/101, Vítkovice, Ostrava	0,1	0,1	100,00	0,1		
VTK projekt ENVI s.r.o. Ruská 2887/101, Vítkovice, Ostrava	0,1	0,1	100,00	0,1		
VÍTKOVICE IT SOLUTIONS UA LLC UA, Kyjevská obl., okres Vyšhorod, s. Novi Petrivtsi, Jevropejska, d.1/128	419	419	100,00	419		
CELKEM	14 477			4 294		

* v tis. INR

K datu sestavení konsolidované účetní závěrky nebyla k dispozici účetní závěrka, resp. výkaz zisku a ztráty a rozvaha k 31. 12. 2021, společností VITKOVICE INDIA POWER PRIVATE LIMITED a VÍTKOVICKÁ STŘEDNÍ PRŮMYSLOVÁ ŠKOLA, VITKOVICE IT SOLUTIONS UA LLC.

Podíly – podstatný vliv k 31. 12. 2022:

v tis. Kč						
Název a sídlo společnosti	Požizovací cena	Nominální hodnota	Podíl v %	Účetní hodnota	Vlastní kapitál	Výsledek hospodaření
CHVÁLEK ATELIÉR s.r.o.* Kafkova 1064/12, Moravská Ostrava, Ostrava	3 038	10	20,00	2 634		
CELKEM	3 038			2 634		

*Společnost CHVÁLEK ATELIÉR s.r.o. má jako účetní období hospodářský rok začínající 1. dubna. Z tohoto důvodu není k datu

sestavení účetní závěrky k dispozici jejich účetní závěrka, resp. výkaz zisku a ztráty a rozvaha. Majetková účast v této společnosti byla přeceněna na základě účetní závěrky k datu 31.3.2022.

Významné skutečnosti týkající se přidružených společností nezahrnutých do konsolidace:

V roce 2022 nedošlo k žádným významným skutečnostem týkajících se podílů pod podstatným vlivem.

Podíly – podstatný vliv k 31. 12. 2021:

v tis. Kč						
Název a sídlo společnosti	Požizovací cena	Nominální hodnota	Podíl v %	Účetní hodnota	Vlastní kapitál	Výsledek hospodaření
CHVÁLEK ATELIÉR s.r.o.* Káfkova 1064/12, Moravská Ostrava, Ostrava	3 038	10	20,00	2 261		
CELKEM	3 038			2 261		

*Společnost CHVÁLEK ATELIÉR s.r.o. má jako účetní období hospodářský rok začínající 1. dubna. Z tohoto důvodu není k datu sestavení účetní závěrky k dispozici jejich účetní závěrka, resp. výkaz zisku a ztráty a rozvaha. Majetková účast v této společnosti byla přeceněna na základě účetní závěrky k datu 31.3.2021.

Ostatní dlouhodobé cenné papíry a podíly k 31. 12. 2022:

v tis. Kč					
Název společnosti a sídlo	Požizovací cena	Nominální hodnota	Reálná hodnota	Podíl v %	
BIC Ostrava s.r.o. Ruská 83/24, Vítkovice, Ostrava	111	30	13 103	17,65	
WITKOWITZ ENVI a.s. Ruská 1142/30, Vítkovice, Ostrava	1 162	1 162	1 162	2,55	
CELKEM	1 273		14 265		

Významné skutečnosti týkající se ostatních dlouhodobých cenných papírů a podílů

Šmeral Brno a.s.

Dne 18. 7. 2022 byla uzavřena Smlouva o převodu akcií mezi společnostmi VÍTKOVICE, a.s. (Prodávající) a WOODSAL, spol. s r.o. (Kupující), předmětem které je prodej majetkového podílu ve společnosti Šmeral Brno a.s. odpovídající 3,24% podílu na základním kapitálu společnosti.

Ostatní dlouhodobé cenné papíry a podíly k 31. 12. 2021:

v tis. Kč					
Název společnosti a sídlo	Požizovací cena	Nominální hodnota	Reálná hodnota	Podíl v %	
BIC Ostrava s.r.o. Ruská 83/24, Vítkovice, Ostrava	111	30	13 734	17,65	
Šmeral Brno a.s. Křenová 261/65c, Trnitá, Brno	12 480	14 660	3 518	3,24	
WITKOWITZ ENVI a.s. Ruská 1142/30, Vítkovice, Ostrava	1 162	1 162	1 162	2,55	
CELKEM	13 753		18 415		

9. ZÚČTOVÁNÍ KONSOLIDAČNÍCH ROZDÍLŮ

	Brutto	Korekce	Netto	Zúčtování do nákladů	Zúčtování do výnosů
					v tis. Kč
Kladný konsolidační rozdíl stav k 31. 12. 2021	137 401	-95 928	41 473	8 926	
Roční odpis		-6 870	-6 870	6 870	
Kladný konsolidační rozdíl stav k 31. 12. 2022	137 401	-102 798	34 603	6 870	
Záporný konsolidační rozdíl stav k 31. 12. 2021	-408	260	-148		20
Roční odpis		20	20		20
Záporný konsolidační rozdíl stav k 31. 12. 2022	-408	280	-128		20

Změny ze zúčtování konsolidačních rozdílů souvisí se změnami v majetkových účastech mateřské společnosti a jejich dceřiných společnostech v průběhu roku 2022, které jsou blíže specifikované v kapitole 4. a 5.

10. CENNÉ PAPIRY A PODÍLY V EKVIVALENCI

Cenné papíry a podíly v ekvivalenci	2022	2021
LINDE VÍTKOVICE a. s.	50 263	49 852
VÍTKOVICE HAMMERING a.s.	435 354	465 793
CELKEM	485 617	515 645

11. ZÁSoby

Zásoby	Konečný zůstatek k 31.12.2021	Opravná položka k 31.12.2021	Netto stav k 31.12.2021	Konečný zůstatek k 31.12.2022	Opravná položka k 31.12.2022	Netto stav k 31.12.2022
Materiál	10 676	2 440	8 236	12 214	2 331	9 883
Nedokončená výroba a polotovary	9 146		9 146	9 438	2 600	6 838
Výrobky	1 545		1 545	1 142		1 142
Zboží	1 394		1 394	1 580		1 580
CELKEM	22 761	2 440	20 321	24 374	4 931	19 443

Ocenění nepotřebných a nepoužitelných zásob se snižuje na prodejní cenu prostřednictvím účtu opravných položek (viz kapitola 13.).

12. POHLEDÁVKY

Stav pohledávek po vyloučení pohledávek mezi podniky konsolidačního celku:

v tis. Kč

Pohledávky	Stav k 31. 12. 2022	Stav k 31. 12. 2021
Sumarizace dlouhodobých pohledávek (brutto)	21 279	27 310
Sumarizace opravných položek		
Vyloučení vzájemných dl. pohledávek (brutto)		
Vyloučení vzájemných opravných položek		
Dopad z přepočtu odložené daňové pohledávky		
Dlouhodobé pohledávky CELKEM (netto)	21 279	27 310
Sumarizace krátkodobých pohledávek (brutto)	1 770 571	2 204 790
Sumarizace opravných položek	-1 607 237	-2 075 649
Vyloučení vzájemných kr. pohledávek (brutto)	-24 968	-19 987
Vyloučení vzájemných opravných položek	17 401	13 611
Krátkodobé pohledávky CELKEM (netto)	155 767	122 765
Pohledávky CELKEM (netto)	177 046	150 075

Na nesplacené pohledávky, které jsou považovány za sporné, byly v roce 2022, resp. 2021 vytvořeny opravné položky na základě zhodnocení jejich likvidity (viz kapitola 13.)

12.1 POHLEDÁVKY Z OBCHODNÍCH VZTAHŮ

v tis. Kč

Pohledávky z obchodních vztahů	Stav k 31. 12. 2022	Stav k 31. 12. 2021
Dlouhodobé pohledávky z obchodních vztahů (brutto)	21 279	27 310
Opravná položka		
Dlouhodobé pohledávky z obchodních vztahů CELKEM (netto)	21 279	27 310
Krátkodobé pohledávky z obchodních vztahů (brutto)	560 325	719 631
Opravná položka	-443 938	-623 244
Krátkodobé pohledávky z obchodních vztahů CELKEM (netto)	116 387	96 387
CELKEM (netto)	137 666	123 697

K 31. 12. 2022 nebyly evidovány pohledávky se splatností delší než pět let. Dlouhodobé pohledávky se splatností delší než pět let byly k 31. 12. 2021 vykázány v celkové výši 168 tis. Kč. Tyto pohledávky byly evidovány ve společnosti VÍTKOVICE IT SOLUTIONS a.s.

Věková struktura pohledávek z obchodních vztahů:

Stav k 31. 12. 2022

Kategorie	do splatnosti	po splatnosti				CELKEM
		do 90 dní	91-180 dní	181-365 dní	nad 365 dní	
Krátkodobé pohledávky	164 624	17 146	5 352	4 028	369 175	560 325
Opravné položky	-68 372	-2 106	-2 433	-2 289	-368 738	-443 938
Krátkodobé pohledávky (netto)	96 252	15 040	2 919	1 739	437	116 387
Dlouhodobé pohledávky	21 279					21 279
Opravné položky						0
Dlouhodobé pohledávky (netto)	21 279					21 279
CELKEM (netto)	117 531	15 040	2 919	1 739	437	137 666

v tis. Kč

Stav k 31. 12. 2021

Kategorie	do splatnosti	po splatnosti				CELKEM
		do 90 dní	91-180 dní	181-365 dní	nad 365 dní	
Krátkodobé pohledávky	150 456	14 955	836	984	552 400	719 631
Opravné položky	-71 226		-96	-766	-551 156	-623 244
Krátkodobé pohledávky (netto)	79 230	14 955	740	218	1 244	96 387
Dlouhodobé pohledávky	27 310					27 310
Opravné položky						0
Dlouhodobé pohledávky (netto)	27 310					27 310
CELKEM (netto)	106 540	14 955	740	218	1 244	123 697

v tis. Kč

12.2 POHLEDÁVKY – OVLÁDANÁ NEBO OVLÁDAJÍCÍ OSOBA

Dlužník	Titul pohledávky	Stav k 31. 12. 2022	Stav k 31. 12. 2021
Společnosti ve skupině	zapůjčky	18 433	7 783
	ostatní pohledávky	35 148	35 148
	opravné položky	-38 689	-38 689
Krátkodobé pohledávky - ovládaná nebo ovládající osoba		14 892	4 242
CELKEM			

v tis. Kč

12.3 POSKYTNUTÉ ZÁLOHY

Poskytnuté zálohy	Stav k 31. 12. 2022	Stav k 31. 12. 2021
Krátkodobé poskytnuté zálohy	9 403	12 700
Opravná položka		
Krátkodobé poskytnuté zálohy CELKEM (netto)	9 403	12 700
CELKEM	9 403	12 700

v tis. Kč

12.4 POHLEDÁVKY VŮČI SPOLEČNOSTEM MIMO SKUPINU A VE SKUPINĚ

	v tis. Kč	
Pohledávky	Stav k 31. 12. 2022	Stav k 31. 12. 2021
Pohledávky z obchodních vztahů vůči společnostem ve skupině*	26 999	26 655
Pohledávky z obchodních vztahů - mimo skupinu	554 605	720 286
CELKEM, Pohledávky z obchodních vztahů (brutto)	581 604	746 941
Opravná položka	-443 938	-623 244
CELKEM, Pohledávky z obchodních vztahů (netto)	137 666	123 697
Ostatní pohledávky vůči společnostem ve skupině*	43 672	4 334
Ostatní pohledávky - mimo skupinu	1 141 606	1 460 838
CELKEM, Ostatní pohledávky (brutto)	1 185 278	1 465 172
Opravná položka	-1 145 898	-1 438 794
CELKEM, Ostatní pohledávky (netto)	39 380	26 378
CELKEM, Pohledávky (netto)	177 046	150 075
Časové rozlišení aktiv vůči společnostem ve skupině*		
Časové rozlišení aktiv - mimo skupinu	5 449	5 294
CELKEM, Časové rozlišení aktiv	5 449	5 294

* společnosti ve skupině jsou definovány v kapitole 26.

12.5 POHLEDÁVKY KRYTÉ ZÁSTAVNÍM PRÁVEM NEBO JINOU FORMOU ZAJIŠTĚNÍ

Pohledávky společnosti VÍTKOVICE, a.s. kryté podle zástavního práva nebo jištěné jiným způsobem k 31. 12. 2022:

	v tis. Kč		
Pohledávka	Výše pohledávky	Zajištěná výše	Forma zajištění
Tomáš Krčula	719*	719*	blankosměnka
VÍTKOVICE HAMMERING a.s.	31 447	31 447	blankosměnka
VÍTKOVICE ÚAM a.s.	1 704	1 704	blankosměnka
VÍTKOVICE REVMONT ENGINEERING a.s. (pozn.:fúze VÍTKOVICE HOLDING, a.s.)	3 541	3 541	blankosměnka
Spojené slévárny, spol. s r.o.	1 655	1 655	blankosměnka
CELKEM v tis. Kč	38 347	38 347	
CELKEM v tis. EUR	719	719	

*v tis. EUR

Pohledávky společností VÍTKOVICE, a.s. kryté podle zástavního práva nebo jištěné jiným způsobem k 31. 12. 2021:

	v tis. Kč		
Pohledávka	Výše pohledávky	Zajištěná výše	Forma zajištění
Tomáš Krčula	719*	719*	blankosměnka
VÍTKOVICE HAMMERING a.s.	20 500	20 500	blankosměnka
VÍTKOVICE ÚAM a.s.	1 704	1 704	blankosměnka
VÍTKOVICE REVMONT ENGINEERING a.s. (pozn.:fúze VÍTKOVICE HOLDING, a.s.)	3 541	3 541	blankosměnka
CELKEM v tis. Kč	25 745	25 745	
CELKEM v tis. EUR	719	719	

*v tis. EUR

13. OPRAVNÉ POLOŽKY

Vyloučení opravných položek mezi podniky konsolidačního celku:

v tis. Kč

Opravné položky	Dlouhodobý majetek	Zásoby	Finanční majetek	Pohledávky
Sumarizace opravných položek k 31. 12. 2022	123 943	4 931	6 286	1 607 237
Vyloučení opravných položek v rámci předkonsolid. úprav			-6 286	-17 401
Stav opravných položek k 31. 12. 2022	123 943	4 931		1 589 836
Sumarizace opravných položek k 31. 12. 2021	124 268	2 440	6 286	2 075 649
Vyloučení opravných položek v rámci předkonsolid. úprav			-6 286	-13 611
Stav opravných položek k 31. 12. 2021	124 268	2 440		2 062 038

Změny na účtech opravných položek konsolidačního celku:

v tis. Kč

Opravné položky	Dlouhodobý majetek	Zásoby	Finanční majetek	Pohledávky
Stav opravných položek k 31. 12. 2020	125 151	3 137	36 755	2 164 420
Dekonsolidace				-1 458
Tvorba opravné položky		102		177 105
Zúčtování opravné položky	883	799	36 755	278 029
Stav opravných položek k 31. 12. 2021	124 268	2 440		2 062 038
Tvorba opravné položky		2 671		225 780
Zúčtování opravné položky	325	180		697 982
Stav opravných položek k 31. 12. 2022	123 943	4 931		1 589 836

Stav opravných položek v členění dle společností konsolidačního celku:

v tis. Kč

Společnost	Stav opravných položek k 31. 12. 2022			
	Dlouhodobý majetek	Zásoby	Finanční majetek	Pohledávky
VÍTKOVICE, a.s.	123 943			1 402 906
VÍTKOVICE IT SOLUTIONS a.s.		3 882		88 996
VTK SPECIAL a.s.				69 412
Ostatní společnosti		1 049		28 522
CELKEM	123 943	4 931	0	1 589 836

v tis. Kč

Společnost	Stav opravných položek k 31. 12. 2021			
	Dlouhodobý majetek	Zásoby	Finanční majetek	Pohledávky
VÍTKOVICE, a.s.	124 268			1 869 337
VÍTKOVICE IT SOLUTIONS a.s.		1 391		92 078
VTK SPECIAL a.s.				71 520
Ostatní společnosti		1 049		29 103
CELKEM	124 268	2 440	0	2 062 038

14. KRÁTKODOBÝ FINANČNÍ MAJETEK

K datu 31. 12. 2022, resp. k 31. 12. 2021 nevidují společnosti konsolidačního celku stav v oblasti krátkodobého finančního majetku.

15. PENĚŽNÍ PROSTŘEDKY

	v tis. Kč	
Peněžní prostředky	Stav k 31. 12. 2022	Stav k 31. 12. 2021
Peněžní prostředky v pokladně	370	503
Peněžní prostředky na účtech	212 772	263 568
CELKEM	213 142	264 071

K 31. 12. 2022, resp. k 31. 12. 2021 evidovaly společnosti konsolidačního celku peněžní prostředky zatížené zástavním právem v celkové výši 758 tis. Kč, resp. 16 187 tis. Kč.

16. ČASOVÉ ROZLIŠENÍ

	v tis. Kč	
Ostatní aktiva	Stav k 31. 12. 2022	Stav k 31. 12. 2021
Náklady příštích období	5 204	5 005
Komplexní náklady příštích období		
Příjmy příštích období	245	289
CELKEM	5 449	5 294

Náklady příštích období zahrnují především uhrazené, ale do nákladů nezaúčtované výdaje spojené s nájemným placeným předem, pojistným, předplatným, časové rozlišení licencí, podpory software a údržby hardware.

Příjmy příštích období představují především provedené a odběratelem odebrané nevyfakturované práce a služby.

17. VLASTNÍ KAPITÁL SKUPINY A MATEŘSKÉ SPOLEČNOSTI

Základní kapitál společnosti k 31. 12. 2022 je rozdělen na 26 393 075 ks kmenových akcií na jméno v listinné podobě. Nominální hodnota činí 10 Kč na jednu akcii. Hlasovací právo akcionáře se řídí jmenovitou hodnotou jeho akcií. S každou jednou akcií je spojen jeden hlas.

Změny v konsolidovaném vlastním kapitálu:

Změny VK	Položky VK	VH běž. účetního období	Základní kapitál	Kapitál. fondy	Fondy ze zisku	Nerozděl. zisk/ztráta min. let	Jiný VH minulých let	Konsolid. rezervní fond	v tis. Kč
									Změna stavu VK
Stav k 31. 12. 2020		-145 839	132 792	3 834	11 584	830 492	1 058	54 654	888 575
Rozdělení VH		145 839				-142 292		-3 547	
Dekonsolidace		6 318							6 318
Přecenění reálnou hodnotou (ekvivalencí) CP a podíly				-6 270					-6 270
VH běžného období		-46 395							-46 395
Ostatní úpravy				312		-3 036			-2 724
Stav k 31. 12. 2021		-40 077	132 792	-2 124	11 584	685 164	1 058	51 107	839 504
Rozdělení VH		40 077				-15 203	-1 058	-23 816	
změna základního kapitálu			131 139						131 139
Ostatní kapitálové fondy				40					40
Přecenění reálnou hodnotou (ekvivalencí) CP a podíly				8 578					8 578
VH běžného období		818 161							818 161
Ostatní úpravy				19		-88			-69
Stav k 31. 12. 2022		818 161	263 931	6 513	11 584	669 873		27 291	1 797 353

Ostatní fondy ze zisku jsou určeny k výplatě podpor ze sociálního fondu.

18. VYČLENĚNÍ MENŠINOVÝCH PODÍLŮ

Mateřská společnost má v některých dceřiných společnostech menšinové majetkové a rozhodovací podíly, a proto dochází k jejich vyčlenění na jednotlivých složkách vlastního kapitálu.

Menšinový vlastní kapitál k datu 31. 12. 2022:

Název společnosti	Menšin. podíl v %	základním kapitálu	kapitál. fondch	fondech ze zisku	výsledku hosp. min.l.	Menšinový podíl na	
						zisku 2022	vlastním kapitálu
Spojené slévárny, spol. s r.o.	36,36	80 000			-76 236	602	4 366
CELKEM		80 000	0	0	-76 236	602	4 366

Menšinový vlastní kapitál k datu 31. 12. 2021:

Název společnosti	Menšin. podíl v %	základním kapitálu	kapitál. fondch	fondech ze zisku	výsledku hosp. min.l.	Menšinový podíl na	
						zisku 2021	vlastním kapitálu
Spojené slévárny, spol. s r.o.	36,36	80 000			-76 362	126	3 764
CELKEM		80 000	0	0	-76 362	126	3 764

19. REZERVY

Vyloučení rezerv tvořených mezi podniky konsolidačního celku:

Rezervy	Zákonné rezervy	Rezerva na daň z příjmů	Rezerva na rizika a ztráty	Rezervy CELKEM
Sumarizace rezerv k 31. 12. 2022			495 661	495 661
Vyloučení rezerv v rámci předkonsolid. úprav				
Stav rezerv k 31. 12. 2022			495 661	495 661
Sumarizace rezerv k 31. 12. 2021			1 446 865	1 446 865
Vyloučení rezerv v rámci předkonsolid. úprav				
Stav rezerv k 31. 12. 2021			1 446 865	1 446 865

v tis. Kč

Změny na účtech rezerv konsolidačního celku:

	Zákonné rezervy	Rezerva na důchody a podobné záv.	Rezerva na daň z příjmů	Rezerva na rizika a ztráty	Rezervy CELKEM
Stav k 31. 12. 2020				1 585 596	1 585 596
Tvorba rezerv				7 652	7 652
Čerpání rezerv				-146 383	-146 383
Stav k 31. 12. 2021				1 446 865	1 446 865
Tvorba rezerv				1 630	1 630
Čerpání rezerv				-952 834	-952 834
Stav k 31. 12. 2022				495 661	495 661

v tis. Kč

K 31. 12. 2022, resp. k 31. 12. 2021 eviduje mateřská společnost rezervy na rizika a ztráty spojené s uplatněným plněním z ručení ke spřízněným stranám v insolvenčním řízení a konkursu v celkové výši 41 748 tis. Kč, resp. ve výši 247 213 tis. Kč. K 31. 12. 2021 evidovala mateřská společnost rovněž rezervy na rizika a ztráty z titulu vedených incidenčních sporů v celkové výši 707 200 tis. Kč. Zároveň mateřská společnost eviduje k 31. 12. 2022, resp. k 31. 12. 2021 rezervu na pokrytí případných rizik spojených s prodejem pozemků v celkové výši 326 014 tis. Kč, resp. 326 014 tis. Kč.

Rezervy na dlouhodobé zaměstnanecké závazky z titulu poskytování odměn za dlouhodobé výsledky práce v souvislosti s dosaženým životním nebo pracovním jubileem k 31. 12. 2022, resp. k 31. 12. 2021 činily za konsolidační celek 1 633 tis. Kč, resp. 1 757 tis. Kč. Výše rezervy na dlouhodobé náhrady zaměstnancům týkající se odškodného za pracovní úrazy v minulých letech k 31. 12. 2022, resp. k 31. 12. 2021 odpovídala hodnotě 3 935 tis. Kč, resp. 3 637 tis. Kč. Rezerva na nevybranou dovolenou k 31. 12. 2022, resp. k 31. 12. 2021 byla ve výši 2 037 tis. Kč, resp. 1 989 tis. Kč.

Společnosti konsolidačního celku tvoří rovněž rezervy za účelem krytí pravděpodobných nákladů plynoucích ze záruk a vícenákladů na odstranění vad zjištěných v garanční lhůtě.

Stav rezerv v členění dle společností konsolidačního celku:

Společnost	Stav na účtu rezerv k 31. 12. 2022			
	Zákonné rezervy	Rezervy na důchody a jiné závazky	Rezervy na daň z příjmů	Ostatní rezervy
VÍTKOVICE, a.s.				482 121
VÍTKOVICE IT SOLUTIONS a.s.				8 651
Ostatní společnosti				4 889
CELKEM	0	0	0	495 661

v tis. Kč

FINECO audit spol. s r.o.

Ke Kameně 18/453
711 00 Ostrava-Hrušov
DIČ: CZ25366092

Společnost	Stav na účtu rezerv k 31. 12. 2021			
	Zákonné rezervy	Rezervy na důchody a jiné závazky	Rezervy na daň z příjmů	Ostatní rezervy
VÍTKOVICE, a.s.				1 420 455
VÍTKOVICE IT SOLUTIONS a.s.				21 160
Ostatní společnosti				5 250
CELKEM	0	0	0	1 446 865

v tis. Kč

20. ZÁVAZKY

Stav závazků po vyloučení závazků mezi podniky konsolidačního celku:

Závazky	Stav k 31. 12. 2022		Stav k 31. 12. 2021	
Sumarizace dlouhodobých závazků		90 538		166 872
Vyloučení vzájemných dlouhodobých závazků				
Dopad z přepočtu odloženého daň. závazku		-9 177		-243
Dlouhodobé závazky CELKEM		81 361		166 629
Sumarizace krátkodobých závazků		279 633		196 856
Vyloučení vzájemných krátkodobých závazků		-24 933		-19 987
Krátkodobé závazky CELKEM		254 700		176 869
Závazky CELKEM		336 061		343 498

v tis. Kč

20.1 ZÁVAZKY Z OBCHODNÍCH VZTAHŮ

Závazky z obchodních vztahů	Stav k 31. 12. 2022		Stav k 31. 12. 2021	
Dlouhodobé závazky z obchodních vztahů		1 190		997
Krátkodobé závazky z obchodních vztahů		99 118		131 371
CELKEM		100 308		132 368

v tis. Kč

K 31. 12. 2022, resp. k 31. 12. 2021 nebyly evidovány závazky se splatností delší než pět let.

Věková struktura závazků z obchodních vztahů:

Stav k 31. 12. 2022

Kategorie	do splatnosti	po splatnosti				CELKEM
		do 90 dní	91-180 dní	181-365 dní	nad 365 dní	
Krátkodobé závazky	49 306	4 687	46	166	44 913	99 118
Dlouhodobé závazky	1 190					1 190
CELKEM	50 496	4 687	46	166	44 913	100 308

v tis. Kč

Stav k 31. 12. 2021

v tis. Kč

Kategorie	do splatnosti	po splatnosti				CELKEM
		do 90 dní	91-180 dní	181-365 dní	nad 365 dní	
Krátkodobé závazky	61 110	4 474	1 834	4	63 949	131 371
Dlouhodobé závazky	997					997
CELKEM	62 107	4 474	1 834	4	63 949	132 368

20.2 ZÁVAZKY – OVLÁDANÁ NEBO OVLÁDAJÍCÍ OSOBA

K datu 31. 12. 2022, resp. k 31. 12. 2021 není evidován stav v oblasti Závazky – ovládaná nebo ovládající osoba.

20.3 PŘIJATÉ ZÁLOHY

v tis. Kč

Přijaté zálohy	Stav k 31. 12. 2022	Stav k 31. 12. 2021
Dlouhodobé přijaté zálohy		
Krátkodobé přijaté zálohy	4 493	2 605
CELKEM	4 493	2 605

20.4 ZÁVAZKY VŮČI SPOLEČNOSTEM MIMO SKUPINU A VE SKUPINĚ

v tis. Kč

Závazky	Stav k 31. 12. 2022	Stav k 31. 12. 2021
Závazky z obchodních vztahů vůči společnostem ve skupině*	46 275	53 019
Závazky z obchodních vztahů - mimo skupinu	54 033	79 349
CELKEM, Závazky z obchodních vztahů	100 308	132 368
Ostatní závazky vůči společnostem ve skupině*		
Ostatní závazky - mimo skupinu	235 753	211 130
CELKEM, Ostatní závazky	235 753	211 130
CELKEM, Závazky	336 061	343 498
Časové rozlišení pasiv vůči společnostem ve skupině*		
Časové rozlišení pasiv - mimo skupinu	44 751	79 585
CELKEM, Časové rozlišení pasiv	44 751	79 585

* společnosti ve skupině jsou definovány v kapitole 26.

V ostatních závazcích jsou vykazovány k 31. 12. 2022, resp. k 31. 12. 2021 závazky k úvěrovým institucím ve výši 135 431 tis. Kč, resp. 135 650 tis. Kč.

20.5 ZÁVAZKY KRYTÉ ZÁSTAVNÍM PRÁVEM NEBO JINOU FORMOU ZAJIŠTĚNÍ

Závazky kryté podle zástavního práva ve společnosti VÍTKOVICE, a.s. k 31. 12. 2022:

v tis. Kč

Závazek	Výše závazku	Výše zajištění ^o	Forma zajištění
Bankovní úvěry	135 431	500 000	zástavní právo k nemovitému majetku
CELKEM v tis Kč	135 431	500 000	

^ovýše zástavy uvedené v zajišťovacím titulu

FINECO audit spol. s r.o.

Ke Kamenické 18/453
711 00 Osekava-Hrušov

DIČ: CZ25366092

Závazky kryté podle zástavního práva ve společnosti VÍTKOVICE, a.s. k 31. 12. 2021:

v tis. Kč

Závazek	Výše závazku	Výše zajištění ^o	Forma zajištění
Bankovní úvěry	135 431	500 000	zástavní právo k nemovitému majetku
CELKEM v tis. Kč	135 431	500 000	

^ovýše zástavy uvedená v zajišťovacím titulu**21. ZÁVAZKY K ÚVĚROVÝM INSTITUCÍM**Rok 2022

Společnost	Účel úvěru	Měna	Zůstatek 31.12.2022 (v tis. měny)	Zůstatek 31.12.2022 (v tis. Kč)	z toho dlouh. (v tis. Kč)	z toho krátk. (v tis. Kč)	Nákl. úroky (v tis. Kč)
VÍTKOVICE, a.s.	projektový úvěr	CZK	135 431	135 431	51 316	84 115	9 475
Celkem				135 431	51 316	84 115	9 475
CELKEM za konsolidační celek				135 431	51 316	84 115	9 475

Rok 2021

Společnost	Účel úvěru	Měna	Zůstatek 31.12.2021 (v tis. měny)	Zůstatek 31.12.2021 (v tis. Kč)	z toho dlouh. (v tis. Kč)	z toho krátk. (v tis. Kč)	Nákl. úroky (v tis. Kč)
VÍTKOVICE, a.s.	investiční úvěry	CZK	154	154		154	15
	projektový úvěr	CZK	135 431	135 431	135 431		9 475
Celkem				135 585	135 431	154	9 490
Ostatní společnosti	kontokorentní účty	EUR	3	65		65	
Celkem				65	0	65	0
CELKEM za konsolidační celek				135 650	135 431	219	9 490

22. ČASOVÉ ROZLIŠENÍ

v tis. Kč

Ostatní pasiva	Stav k 31. 12. 2022	Stav k 31. 12. 2021
Výdaje příštích období	1 265	1 121
Výnosy příštích období	43 486	78 464
CELKEM	44 751	79 585

Výdaje příštích období představují především časové rozlišení premií a odměn vč. sociálního a zdravotního pojištění, poměrnou část úroků z dlouhodobého úvěru a jsou účtovány do nákladů období, do kterého věcně a časově přísluší.

Výnosy příštích období představují v roce 2022, resp. v roce 2021 především časové rozlišení výnosů společnosti VTK SPECIAL a.s. ze zakázek velkých investičních celků podle procenta dokončení díla v celkové výši 26 061 tis. Kč, resp. 63 459 tis. Kč. Zároveň zahrnují časové rozlišení výnosů společnosti VÍTKOVICE IT SOLUTIONS a.s. na zajištění servisních služeb a předplacenou technickou podporu v částce 14 375 tis. Kč, resp. 14 257 tis. Kč.

FINECO audit spol. s r.o.

Ke Kamenině 18/453
711 00 Ostrava-Hrušov
DIČ: CZ25366092

23. ODLOŽENÁ DAŇ

Skupina vypočetla odloženou daň na základě přechodných rozdílů mezi daňovou a účetní hodnotou aktiv a pasiv pomocí daňové sazby daně z příjmů pro rok 2022, popř. s přihlédnutím k období realizace.

Titul	v tis. Kč	
	rok 2022	
	Odložený daňový závazek	Odložená daňová pohledávka
Rozdíl mezi účetní a daňovou hodnotou dl. majetku	19 767	
Opravné položky k dlouhodobému majetku		14 480
Opravné položky k zásobám		738
Opravné položky k pohledávkám		51 294
Rezervy		81 704
Pohledávky z titulu smluvních sankcí	51	
Závazky z titulu smluvních sankcí		4
Daňová ztráta uplatnitelná v následujícím období		9 569
Závazky k 31.1. ze soc. a zdr. pojištění hrazené zam.		339
Nerealizované zisky z prodeje dl. majetku v rámci konsolidačního celku		70
CELKEM Odložená daň	19 818	158 198
Kompensace*	17 337	17 337
Nezaúčtované odložené daňové pohledávky v individuálních účet. závěrkách		140 791
Konsolidační úpravy	-70	-70
CELKEM Odložená daň za konsolidační celek	2 411	

Propočtem stanovená výše odložené daně není k dispozici za společnost Spojené slévárny, spol. s r.o.

*Odložené daňové pohledávky a závazky byly vzájemně kompenzovány v nekonsolidovaných účetních závěrkách jednotlivých dceřiných společností zahrnutých do konsolidačního celku.

Z důvodu nejistoty realizace dceřiné společnosti konsolidačního celku nezaúčtovaly v roce 2022 odloženou daňovou pohledávku. Tato pohledávka bude v následujících letech zúčtována za předpokladu, že budou vykazovány příznivé hospodářské výsledky umožňující uplatnění této daňové pohledávky při stanovení splatné daně.

Jednotlivé dceřiné společnosti konsolidačního celku zaúčtovaly v roce 2022 odložený daňový závazek ve výši 11 588 tis. Kč.

V souvislosti s konsolidačními úpravami a kompenzacemi odložených daňových závazků a pohledávek plynoucích z korekcí zisků, popř. ztrát ze vzájemných dodávek zásob, nákupů a prodejů dlouhodobého hmotného majetku v roce 2022 a jeho technickým zhodnocením či novou výstavbou a nákupů a prodejů dlouhodobého hmotného majetku před rokem 2022 došlo k provedení úprav konsolidovaných výkazů zaúčtováním o odložené daňové pohledávce ve výši 70 tis. Kč.

V rámci konsolidačních úprav došlo rovněž k zúčtování odloženého daňového závazku v celkové výši 9 107 tis. Kč. Úprava odloženého daňového závazku souvisí s přeceněním jednotlivých položek dlouhodobého hmotného majetku, které byly předmětem nepeněžitých vkladů. Zároveň byly zrušeny odložené daňové závazky společně s oceňovacím rozdílem k nabytému majetku s následnou úpravou dle metodiky stanovené v kapitole 6.1.

24. MAJETEK A ZÁVAZKY NEVYKÁZANÉ V ROZVAZE**24.1 LEASING**

K datu 31. 12. 2022 neevidovaly společnosti konsolidačního celku majetek najatý formou finančního leasingu.

Popis předmětu	Součet splátek nájemného po celou dobu předpoklád. pronájmu	Skutečně uhrazené splátky nájemného z finančního pronájmu k 31. 12. 2022	Rozpis částky budoucích plateb dle faktické doby splat. k 31. 12. 2022	
			Splatné do jednoho roku	Splatné po jednom roce
Dell EMC PowerEdge servery, Storage Array	5 488	5 488		
CELKEM	5 488	5 488	0	0

v tis. Kč

V souvislosti s finančním leasingem bylo v roce 2022 zaúčtováno 1 260 tis. Kč do nákladů.

24.2 SOUDNÍ SPORY

Společnost VÍTKOVICE, a.s. a Mgr. David Vandrovec, jako insolvenční správce dlužnice VÍTKOVICE POWER ENGINEERING a.s., uzavřeli dohodu o narovnání, jejímž předmětem bylo ukončení všech vzájemných sporů. K naplnění kroků dohody o narovnání došlo 30. 12. 2022 s tím, že u všech sporů byly učiněny kroky k jejich ukončení. K pravomocnému rozhodnutí soudu o ukončení jednotlivých sporů docházelo až v roce 2023.

Mateřská společnost dále eviduje vůči svým dlužníkům spory, které jsou pravomocně ukončeny a nezaplacené vykonatelné pohledávky jsou dále vymáhány (exekuce na majetek povinného, výkon rozhodnutí srážkou z důchodu, dohody o splátkách) nebo byly přihlášeny do konkursů a insolvenčních řízení, příp. u části sporů bylo řízení ze zákona přerušeno z důvodu prohlášení konkursu na majetek dlužníků nebo zjištění úpadku.

Rozhodující podíl na těchto počtech těchto evidovaných sporů v různých fázích řízení jsou pohledávky, které vznikaly od poloviny devadesátých let a byly způsobeny krizí likvidity řady obchodních partnerů v ČR i na Slovensku nebo pocházely z dluhů za nájem bytů. V současné době tyto pohledávky již nepředstavují potenciál dopadající do hospodaření společnosti.

Insolvenční řízeníMimo skupinu VÍTKOVICE

Účetní jednotka eviduje celkem za společnost VÍTKOVICE, a.s. mimo majetkovou vazbu skupiny VÍTKOVICE 44 ks přihlášek do konkursních/insolvenčních řízení v objemu 10 242 105 tis. Kč a 13 456 tis. Sk. Z toho 21 ks přihlášek bylo podáno v rámci ČR a 22 ks přihlášek v rámci SR.

V případě pohledávek přihlášených do konkursu dlužníka VÍTKOVICE POWER ENGINEERING a.s. činí celková výše 10 318 139 tis. Kč.

V souvislosti s konkursním řízením dlužníka VÍTKOVICE POWER ENGINEERING a.s. je vedeno celkem 5 aktivních incidenčních sporů a 3 pasivní incidenční spory.

V případě pohledávek přihlášených do konkursu dlužníka VÍTKOVICE HEAVY MACHINERY a.s., sp.zn. KSOS 37 INS 6664/2020, v celkové výši 21 983 tis. Kč.

V rámci skupiny VÍTKOVICE

Přihlášené pohledávky do prohlášeného konkursu dlužníka VÍTKOVICE REVMONT ENGINEERING a.s. v celkové výši 3 966 tis. Kč,

Přihlášku pohledávky do konkursu dlužníka BAT Engineering a.s. ve výši 3 634 tis. EUR,

FINECO audit spol. s r.o.

Ke Kamenině 18/453
711 00 Ostava-Hrušov
DIČ: CZ:25366092

Příhlášku pohledávky do konkursu dlužníka VÍTKOVICE MECHANIKA, a.s. ve zjištěné výši 35 148 tis. Kč.

Mimobilanční spory

V souvislosti s mimobilančními spory společnosti VÍTKOVICE, a.s. jsou vedeny 4 aktivní mimobilanční spory a 5 pasivních mimobilančních sporů.

Společnost VÍTKOVICE IT SOLUTIONS a.s. eviduje k 31. 12. 2022 jeden pasivní incidenční spor o určení neplatnosti právního úkonu, ve kterém byl dne 30. 12. 2022 uzavřen smír s insolvenčním správcem. V rámci ČR mimo skupinu VÍTKOVICE eviduje společnost VÍTKOVICE IT SOLUTIONS a.s. přihlášky pohledávek do insolvenčních řízení v celkovém objemu 87 379 tis. Kč. V rámci skupiny VÍTKOVICE eviduje přihlášku pohledávek do konkursu ve výši 181 tis. Kč a vůči zahraničnímu dlužníkovi eviduje přihlášku pohledávek do konkursu ve výši 692 tis. EUR.

Společnost VÍTKOVICE TESTING CENTER s.r.o. eviduje k 31. 12. 2022 celkem 11 přihlášek v rámci ČR v celkové výši přihlášených pohledávek 2 158 332 tis. Kč a 1 přihlášku do konkursního řízení vůči zahraničnímu dlužníkovi ve výši 440,18 EUR.

24.3 EKOLOGICKÉ ZÁVAZKY

Ekologický audit mateřské společnosti byl vypracován firmou UNIGEO, a.s. v roce 1996. Specifikace starých ekologických zátěží včetně předpokládaných nákladů na jejich odstranění je uvedena v Analýze rizika pro Dolní oblast a Analýze rizika všech pozemků VÍTKOVICE, a.s. bez Dolní oblasti.

Celkové předpokládané náklady na sanaci všech oblastí byly Analýzami rizik vyčísleny na maximální částku 5 255 401 tis. Kč. Tyto náklady jsou postupně hrazeny z finančních prostředků Ministerstva financí ČR v souladu se Smlouvou č. 203/98 o úhradě nákladů vynaložených na vypořádání ekologických závazků vzniklých před privatizací a jejích dodatků. Z celkové maximální výše garance VÍTKOVICE, a.s. byla v roce 2005 delimitována částka ve výši 324 443 tis. Kč na společnost VÍTKOVICE STEEL, a.s.

V roce 2022 byly ukončeny na lokalitě Dolní oblasti, části „Halda Hrabůvka“, celkové sanační práce s náklady celkem 35 081 tis. Kč.

V průběhu roku 2022 pokračovaly sanační práce na lokalitě Dolní oblasti, části Aglomerace. Nyní probíhá následná tříletá údržba vysázených dřevin. Dosud bylo vyčerpáno 131 950 tis. Kč.

V roce 2022 pokračovaly sanační práce na lokalitě Dolní oblasti, části Koksochemie a Národní kulturní památka. Dosud bylo vyčerpáno 115 754 tis. Kč.

V roce 2022 byla zahájena legislativní příprava na sanaci lokality společnosti TŘINECKÉ ŽELEZÁRNY, a.s., provoz VT – Válcovna trub v Ostravě - Vítkovicích. Dosavadní náklady činí 60 tis. Kč. Vlastní sanační čerpání bude zahájeno po ukončení stavebních prací v průběhu roku 2023.

V říjnu 2022 byla zahájena projekční příprava pro sanaci lokality bývalé Divize 500 v Dolní oblasti. Dosud bylo vyčerpáno 1 737 tis. Kč.

Všechny výše uvedené náklady jsou hrazeny z garance tzv. Ekologické smlouvy č. 203/98.

Ostatní společnosti konsolidačního celku nemají žádné ekologické závazky, popř. jsou tyto závazky řešeny v součinnosti s odborným pracovištěm společnosti VÍTKOVICE, a.s.

25. VÝNOSY BĚŽNÉHO ROKU

Společnost	v tis. Kč			
	Průmyslová činnost	Obchodní činnost	Ostatní	rok 2022 Celkem
České společnosti				
Česká republika	151 603	17 721	369 463	538 787
Zahraničí	53 896	215	199	54 310
CELKEM, české společnosti	205 499	17 936	369 662	593 097
Celkové výnosy za konsolidační celek	205 499	17 936	369 662	593 097
Vyloučení vnitroskupinových dodávek				-23 646
CELKEM, Tržby za prodej zboží, vl. výrobků a služeb				569 451

Společnost	v tis. Kč			
	Průmyslová činnost	Obchodní činnost	Ostatní	rok 2021 Celkem
České společnosti				
Česká republika	150 038	10 301	377 360	537 699
Zahraničí	12 737	664	689	14 090
CELKEM, české společnosti	162 775	10 965	378 049	551 789
Celkové výnosy za konsolidační celek	162 775	10 965	378 049	551 789
Vyloučení vnitroskupinových dodávek				-17 602
CELKEM, Tržby za prodej zboží, vl. výrobků a služeb				534 187

Ostatní činnosti zahrnují především pronájem nemovitostí a činností v oblasti informačních technologií.

Ostatní provozní výnosy a tržby z prodeje dlouhodobého majetku a materiálu

V roce 2022, resp. 2021 byly vyloučeny vnitroskupinové dodávky v oblasti ostatních provozních výnosů a tržeb z prodeje dlouhodobého majetku a materiálu ve výši 34 tis. Kč, resp. 81 tis. Kč.

Výnosy z běžné činnosti přidruženého podniku

Přidružené společnosti LINDE VÍTKOVICE a. s. a VÍTKOVICE HAMMERING a.s. vykazují v roce 2022, resp. v roce 2021 v oblasti tržeb za prodej zboží, vlastních výrobků a služeb částku ve výši 765 574 tis. Kč, resp. 689 855 tis. Kč. V roce 2022, resp. 2021 nebyly tyto tržby evidovány za společnostmi konsolidačního celku.

26. TRANSAKCE SE SPOLEČNOSTMI VE SKUPINĚ

Ovládající osoba konsolidačního celku VÍTKOVICE, a.s. je blíže specifikována v kapitole 3.

Transakcemi s podniky ve skupině se rozumí obraty nákupů a prodejů realizované společnostmi zahrnutými do konsolidačního celku s nekonsolidovanými společnostmi ovládanými společností VÍTKOVICE, a.s., popř. s dalšími osobami ovládanými stejnou ovládající osobou.

Výnosy realizované se společnostmi ve skupině:

						v tis. Kč
						rok 2022
	Výrobky	Služby	Materiál a zboží	Ostatní provozní výnosy	Finanční výnosy	Celkem
Společnosti ve skupině	11 669	38 180	738	13	45	50 645
CELKEM						50 645

						v tis. Kč
						rok 2021
	Výrobky	Služby	Materiál a zboží	Ostatní provozní výnosy	Finanční výnosy	Celkem
Společnosti ve skupině	8 466	44 102	2 354	270	452	55 644
CELKEM						55 644

Nákupy realizované se společnostmi ve skupině:

							v tis. Kč
							rok 2022
	Majetek	Zboží	Materiál a energie	Služby	Ostatní provozní náklady	Finanční náklady	Celkem
Společnosti ve skupině	2 657		833	15 660	1 342		20 492
CELKEM							20 492

							v tis. Kč
							rok 2021
	Majetek	Zboží	Materiál a energie	Služby	Ostatní provozní náklady	Finanční náklady	Celkem
Společnosti ve skupině	4 816		334	11 056	250		16 456
CELKEM							16 456

27. OSOBNÍ NÁKLADY

					v tis. Kč	
					2022	2021
	Celkový počet zaměstnanců	z toho řídicí pracovníci	Celkový počet zaměstnanců	z toho řídicí pracovníci		
Průměrný počet zaměstnanců	292	21	302	22		
Mzdy	164 025	26 543	157 032	26 229		
Náklady na SZ a ZP	54 340	9 148	52 331	9 029		
Sociální náklady	6 310	516	5 743	487		
Osobní náklady	224 675	36 207	215 106	35 745		
Odměny členům orgánů společnosti	2 640		2 640			
CELKEM	227 315		217 746			

V roce 2022, resp. 2021 neobdrželi členové statutárních orgánů žádné zápůjčky, přiznané záruky a zálohy.

K ostatním plněním patří především užití osobních automobilů i k soukromým účelům poskytnuté členům statutárních a výkonných orgánů a zvyšující základ daně z příjmů fyzických osob ze závislé činnosti v souladu se zákonem č. 586/1992 Sb., o daních z příjmů, v platném znění.

28. ODMĚNY ZA AUDIT

Celková odměna z titulu povinného auditu konsolidované účetní závěrky VÍTKOVICE, a.s. v roce 2022 byla ve výši 100 tis. Kč.

Za povinný audit účetních závěrek českých společností vstupujících do konsolidace a jiné ověřovací a neauditorské služby bylo v roce 2022 vyplaceno celkem 629 tis. Kč.

29. VÝZNAMNÉ UDÁLOSTI PO DATU ÚČETNÍ ZÁVĚRKY

Na základě Smlouvy o koupi akcií převzala dne 11. 1. 2023 mateřská společnost od společnosti Linde Sverige AB akcie odpovídající jejímu 50% podílu ve společnosti LINDE VÍTKOVICE a.s. a stala se tak jejím 100% akcionářem. Tato změna akcionáře spolu se změnou názvu společnosti LINDE VÍTKOVICE a.s. na nový název TECHNOVIT a.s. byla zapsána dne 20. 2. 2023 v příslušném obchodním rejstříku.

V březnu byla v mateřské společnosti úspěšně realizována certifikace integrovaného systému managementu dle norem:

- ČSN EN ISO 9001:2015 - Systém managementu kvality
- ČSN EN ISO 41001:2018 - Facility management.

Integrovaný systém managementu bude uplatňován, udržován a zlepšován v rámci těchto procesů:

- provozování realit,
- developmentu,
- správy a údržby budov a nemovitostí (facility managementu),
- projektování

Certifikace integrovaného systému managementu zvýší důvěru zákazníka ve společnost VÍTKOVICE, a.s., zvýší její konkurenceschopnost a v neposlední řadě sníží náklady a vytvoří nové obchodní příležitosti. Zavedení a certifikace systému povede ke zvýšení firemní image a zviditelnění společnosti VÍTKOVICE, a.s. v rámci konkurence.

Dne 23. 3. 2023 rozhodl Vrchní soud v Olomouci svým Usnesením č.j. 5 Cmo 28/2023-251 o odvolání navrhovatelky - společnosti KKCG Industry B.V. proti Usnesení Krajského soudu v Ostravě č.j. 8 Cm 175/2021-210 ze dne 30. 1. 2023 ve věci o určení neplatnosti usnesení valné hromady mateřské společnosti konané dne 23. 7. 2021 tak, že byl potvrzen rozsudek tohoto Krajského soudu, zamítající návrh na vyslovení neplatnosti usnesení valné hromady mateřské společnosti konané dne 23. 7. 2021, kterým bylo rozhodnuto o zvýšení základního kapitálu mateřské společnosti.

V dubnu 2023 mateřská společnost odprodala další majetkovou účast ve společnosti, u které probíhá insolvenční řízení a jejichž úpadek je řešen formou konkursu. Jedná se o VÍTKOVICE MECHANIKA a. s.

V dubnu 2023 mateřská společnost a společnost VÍTKOVICE IT SOLUTIONS a.s. odprodaly svoji majetkovou účast ve společnosti WITKOWITZ ENVI a.s.

Zakázku „Kompletní výroba linky na válcování pásků z mědi a měděných slitin“ v Egyptě se ani do konce roku 2022 nepodařilo kompletně předat. Poslední termín pro předání byl na základě Dodatku č. 6, 30. 11. 2021. Z viny zákazníka došlo na počátku listopadu 2021 (již po několikáté) k poškození

části zařízení a nemohly se tak uskutečnit závěrečné zkoušky, přičemž výrobní linka byla, vyjma poškozené části, plně funkční. K plánované opravě zatím ze strany zákazníka nedošlo, ani k ústně dohodnutému pokračování v lednu 2022. Zákazník momentálně nereaguje, a proto byl do celého procesu přizván místní právník. Pokud bude možné kompletně dokončit závěrečné zkoušky a předat, bude následně probíhat roční, resp. dvouletá záruka, během které se mohou uskutečnit např. dodávky náhradních dílů na výměnu nebo výjezd pracovníků na stavbu.

30. ÚČETNÍ ZÁVĚRKY DCEŘINÝCH A PŘIDRUŽENÝCH SPOLEČNOSTÍ

30.1 VÍTKOVICE TESTING CENTER s. r. o.

Společnost vznikla zápisem do obchodního rejstříku vedeného Krajským soudem v Ostravě, oddíl C, vložka 23705 dne 1. 1. 2001. Sídlo společnosti se nachází na Pohraniční 584/142, Hulváky, 703 00 Ostrava.

Předmětem podnikání je obráběčství, kovářství, podkovářství, zámečnictví, nástrojářství, výroba, obchod a služby neuvedené v přílohách 1 až 3 živnostenského zákona.

Změny v obchodním rejstříku společnosti, změny ve složení statutárního orgánu společnosti:

Během účetního období nedošlo ke změnám v obchodním rejstříku.

Rok 2022

Společnost v roce 2022 vykázala jako výsledek hospodaření za účetní období ztrátu ve výši -4 794 tis. Kč při dosažených tržbách 60 471 tis. Kč.

Vlastní kapitál společnosti činil ke konci účetního období 54 341 tis. Kč, základní kapitál 71 800 tis. Kč.

Společnost vykázala k 31. 12. 2022 dlouhodobé závazky ve výši 2 651 tis. Kč. Společnost nevidovala dlouhodobé závazky z obchodních vztahů.

Společnost vykázala k 31. 12. 2022 krátkodobé závazky ve výši 8 833 tis. Kč, z toho závazky z obchodních vztahů činily 4 603 tis. Kč. Závazky z obchodních vztahů po lhůtě splatnosti byly ke dni účetní závěrky 1 930 tis. Kč.

Společnost neviduje k 31. 12. 2022 závazky k úvěrovým institucím.

Společnost eviduje v oblasti ostatních rezerv k datu 31. 12. 2022 rezervy v celkové výši 767 tis. Kč. Ostatní rezervy jsou tvořeny na dlouhodobé závazky vůči zaměstnancům z titulu poskytování odměn k dosažení pracovních a životních jubileí a na nevybranou dovolenou.

Společnost vykázala k 31. 12. 2022 krátkodobé pohledávky ve výši 39 051 tis. Kč, z toho pohledávky z obchodních vztahů činily 38 737 tis. Kč. Pohledávky po lhůtě splatnosti byly ke dni účetní závěrky 29 809 tis. Kč.

Průměrný přepočtený stav zaměstnanců v roce 2022 činil 82 osob, z toho byli 3 vedoucí a řídicí pracovníci. Celkové osobní náklady činily 45 176 tis. Kč.

Podle názoru auditora podává účetní závěrka věrný a poctivý obraz aktiv a pasiv společnosti VÍTKOVICE TESTING CENTER s. r. o. k 31. 12. 2022 a nákladů, výnosů, výsledku jejího hospodaření a peněžních toků za rok končící 31. 12. 2022, v souladu s českými účetními předpisy.

30.2 VÍTKOVICE IT SOLUTIONS a.s.

Společnost vznikla zápisem do obchodního rejstříku vedeného Krajským soudem v Ostravě, oddíl B, vložka 4229 dne 25. 11. 2009. Sídlo společnosti se nachází na Cihelní 1575/14, Moravská Ostrava, 702 00 Ostrava.

Předmětem podnikání je výroba, obchod a služby neuvedené v přílohách 1 až 3 živnostenského zákona, poskytování technických služeb k ochraně majetku a osob, výroba, instalace, opravy elektrických strojů a přístrojů, elektronických a telekomunikačních zařízení, projektová činnost ve výstavbě, montáž, opravy, revize a zkoušky elektrických zařízení, provádění staveb, jejich změn a odstraňování.

Změny v obchodním rejstříku společnosti, změny v představenstvu a dozorčí radě společnosti:

Během účetního období nedošlo ke změnám v obchodním rejstříku.

Rok 2022

Společnost v roce 2022 vykázala jako výsledek hospodaření za účetní období zisk ve výši 38 966 tis. Kč při dosažených tržbách 273 867 tis. Kč.

Vlastní kapitál společnosti činil ke konci účetního období 143 369 tis. Kč, základní kapitál 103 972 tis. Kč.

Společnost neeviduje k 31. 12. 2022 dlouhodobé závazky.

Společnost vykázala k 31. 12. 2022 krátkodobé závazky ve výši 63 323 tis. Kč, z toho závazky z obchodních vztahů činily 30 486 tis. Kč. Závazky z obchodních vztahů po lhůtě splatnosti byly ke dni účetní závěrky 2 377 tis. Kč.

Společnost neeviduje k 31. 12. 2022 závazky k úvěrovým institucím.

Společnost eviduje v oblasti ostatních rezerv k datu 31. 12. 2022 rezervy v celkové výši 8 651 tis. Kč. Ostatní rezervy jsou tvořeny na pravděpodobná rizika nákladů plynoucích ze záruk a vícenákladů na odstranění vad zjištěných v garanční lhůtě, na nevybranou dovolenou a na dlouhodobé závazky vůči zaměstnancům z titulu poskytování odměn k dosažení pracovních a životních jubileí.

Společnost eviduje k 31. 12. 2022 krátkodobé pohledávky ve výši 172 303 tis. Kč, z toho pohledávky z obchodních vztahů činily 140 813 tis. Kč. Pohledávky po lhůtě splatnosti byly ke dni účetní závěrky 85 647 tis. Kč.

Průměrný přepočtený stav zaměstnanců v roce 2022 činil 116 osob, z toho bylo 6 vedoucích a řídicích pracovníků. Celkové osobní náklady činily 111 189 tis. Kč.

Podle názoru auditora podává účetní závěrka věrný a poctivý obraz aktiv a pasiv společnosti VÍTKOVICE IT SOLUTIONS a.s. k 31. 12. 2022 a nákladů, výnosů a výsledku jejího hospodaření a peněžních toků za rok končící 31. 12. 2022, v souladu s českými účetními předpisy.

30.3 Spojené slévárny, spol. s r.o.

Společnost vznikla zápisem do obchodního rejstříku vedeného Krajským soudem v Ostravě, oddíl C, vložka 38061 dne 30. 12. 1993. Sídlo společnosti je Ruská 2887/101, Vítkovice, 703 00 Ostrava.

Předmětem podnikání je obráběčství, zámečnictví, nástrojářství, slévárnictví, modelářství, hostinská činnost, výroba, obchod a služby neuvedené v přílohách 1 až 3 živnostenského zákona.

Změny v obchodním rejstříku společnosti, změny ve složení statutárního orgánu společnosti:

Během účetního období nedošlo ke změnám v obchodním rejstříku.

Rok 2022

Společnost v roce 2022 vykázala jako výsledek hospodaření za účetní období zisk ve výši 1 655 tis. Kč při dosažených tržbách 50 719 tis. Kč.

Vlastní kapitál společnosti činil ke konci účetního období 12 007 tis. Kč, základní kapitál 220 000 tis. Kč.

Společnost neeviduje k 31. 12. 2022 dlouhodobé závazky.

Společnost vykázala k 31. 12. 2022 krátkodobé závazky ve výši 10 665 tis. Kč, z toho závazky z obchodních vztahů činily 7 525 tis. Kč. Závazky z obchodních vztahů po lhůtě splatnosti byly ke dni účetní závěrky 3 823 tis. Kč.

Společnost neeviduje k 31. 12. 2022 závazky k úvěrovým institucím.

Společnost eviduje v oblasti ostatních rezerv k datu 31. 12. 2022 rezervy v celkové výši 245 tis. Kč. Ostatní rezervy jsou tvořeny na dlouhodobé závazky vůči zaměstnancům z titulu poskytování odměn k dosažení pracovních a životních jubileí a na nevybranou dovolenou.

Společnost eviduje k 31. 12. 2022 krátkodobé pohledávky ve výši 8 455 tis. Kč, z toho pohledávky z obchodních vztahů činily 8 345 tis. Kč. Pohledávky po lhůtě splatnosti byly ke dni účetní závěrky 5 223 tis. Kč.

Průměrný přepočtený stav zaměstnanců v roce 2022 činil 35 osob, z toho bylo 5 vedoucích a řídicích pracovníků. Celkové osobní náklady činily 16 883 tis. Kč.

Společnosti nevznikla povinnost ověřovat účetní závěrku auditorem.

30.4 VTK SPECIAL a.s.

Společnost vznikla zápisem do obchodního rejstříku vedeného Městským soudem v Praze, oddíl B, vložka 15677 dne 29. 10. 2009. Sídlo společnosti se nachází na Václavském náměstí 773/4, Nové Město, 110 00 Praha 1.

Předmětem podnikání je výroba, obchod a služby neuvedené v přílohách 1 až 3 živnostenského zákona, provádění zahraničního obchodu s vojenským materiálem v rozsahu povolení vydaného podle zákona č. 38/1994 Sb., nákup, prodej, půjčování zbraní a střeliva, nákup a prodej, půjčování bezpečnostního materiálu.

Změny v obchodním rejstříku společnosti, změny v představenstvu a dozorčí radě společnosti:

Funkce	Původní člen	Nový člen	Datum vzniku/ zániku členství
člen představenstva	Ing. Jan Manasterský		24. 1. 2022
člen představenstva	Ing. Josef Dufek		1. 3. 2022

Na základě změny stanov společnosti došlo ke snížení počtu členů představenstva na jednoho.

Rok 2022

Společnost v roce 2022 vykázala jako výsledek hospodaření za účetní období zisk ve výši 734 tis. Kč při dosažených tržbách 37 398 tis. Kč.

Vlastní kapitál společnosti činil ke konci účetního období -103 110 tis. Kč, základní kapitál 2 000 tis. Kč.

Společnost neeviduje k 31. 12. 2022 dlouhodobé závazky.

Společnost vykázala k 31. 12. 2022 krátkodobé závazky ve výši 81 037 tis. Kč, z toho závazky z obchodních vztahů činily 46 228 tis. Kč. Závazky z obchodních vztahů po lhůtě splatnosti byly ke dni účetní závěrky 46 225 tis. Kč.

Společnost neeviduje k 31. 12. 2022 závazky k úvěrovým institucím.

Společnost eviduje v oblasti ostatních rezerv k datu 31. 12. 2022 rezervy v celkové výši 3 877 tis. Kč. Ostatní rezervy jsou tvořeny na náklady v záruční době.

Společnost eviduje k 31. 12. 2022 krátkodobé pohledávky ve výši 77 246 tis. Kč, z toho pohledávky z obchodních vztahů činily 69 412 tis. Kč. Pohledávky po lhůtě splatnosti byly ke dni účetní závěrky 1 484 tis. Kč.

Průměrný přepočtený stav zaměstnanců v roce 2022 činil 2 osoby. Celkové osobní náklady činily 1 729 tis. Kč.

Společnosti nevznikla povinnost ověřovat účetní závěrku auditorem.

30.5 VÍTKOVICE ÚAM a.s.

Společnost vznikla zápisem do obchodního rejstříku vedeného Krajským soudem v Ostravě, oddíl B, vložka 4189 dne 20. 7. 2009. Sídlo společnosti je Ruská 2887/101, Vítkovice, 703 00 Ostrava.

Předmětem podnikání je výroba, obchod a služby neuvedené v přílohách 1 až 3 živnostenského zákona.

Změny v obchodním rejstříku společnosti, změny v představenstvu a dozorčí radě společnosti:

Dne 31. 12. 2022 byla do obchodního rejstříku zapsána informace o realizaci projektu vnitrostátní fúze sloučením s rozhodným dnem 1. 4. 2022, kde zúčastněnými společnostmi byly VÍTKOVICE ÚAM a.s. jako Nástupnická společnost a VTK projekt ENVI s.r.o. jako Zanikající společnost (bližší specifikace viz kapitola 5.). Zároveň došlo na základě změny stanov ke změně počtu členů představenstva, které má nově dva členy.

Funkce	Původní člen	Nový člen	Datum vzniku/ zániku členství
člen představenstva		Mgr. Pavel Štefánik	31. 12. 2022

Rok 2022

Společnost v roce 2022 vykázala jako výsledek hospodaření za účetní období zisk ve výši 2 215 tis. Kč při dosažených tržbách 7 734 tis. Kč.

Vlastní kapitál společnosti činil ke konci účetního období 79 998 tis. Kč, základní kapitál 3 000 tis. Kč.

Společnost vykázala k 31. 12. 2022 dlouhodobé závazky ve výši 8 937 tis. Kč. Společnost neevidovala dlouhodobé závazky z obchodních vztahů.

Společnost vykázala k 31. 12. 2022 krátkodobé závazky ve výši 3 437 tis. Kč, z toho závazky z obchodních vztahů činily 1 245 tis. Kč. Závazky z obchodních vztahů po lhůtě splatnosti byly ke dni účetní závěrky 1 157 tis. Kč.

Společnost neeviduje k 31. 12. 2022 závazky k úvěrovým institucím.

Společnost neeviduje k 31. 12. 2022 stav v oblasti rezerv.

Společnost eviduje k 31. 12. 2022 krátkodobé pohledávky ve výši 3 419 tis. Kč, z toho pohledávky z obchodních vztahů činily 3 117 tis. Kč. Pohledávky po lhůtě splatnosti byly ke dni účetní závěrky 2 377 tis. Kč.

Celkové osobní náklady činily 562 tis. Kč.

Společnosti nevznikla povinnost ověřovat účetní závěrku auditorem.

30.6 VÍTKOVICE HAMMERING a.s.

Společnost vznikla zápisem do obchodního rejstříku vedeného Krajským soudem v Ostravě, oddíl B, vložka 3275 dne 18. 7. 2007. Sídlo společnosti je Ruská 2887/101, Vítkovice, 703 00 Ostrava.

Předmětem podnikání je kovářství, podkovářství, zámečnictví, nástrojářství, výroba, obchod a služby neuvedené v přílohách 1 až 3 živnostenského zákona.

Změny v obchodním rejstříku společnosti, změny v představenstvu a dozorčí radě společnosti:

Během účetního období nedošlo ke změnám v obchodním rejstříku.

Rok 2022

Společnost v roce 2022 vykázala jako výsledek hospodaření za účetní období ztrátu ve výši -60 879 tis. Kč při dosažených tržbách 716 571 tis. Kč.

Vlastní kapitál společnosti činil ke konci účetního období 870 707 tis. Kč, základní kapitál 1 043 000 tis. Kč.

Společnost vykázala k 31. 12. 2022 dlouhodobé závazky ve výši 45 012 tis. Kč. Jedná se o závazky k úvěrovým institucím.

Společnost vykázala k 31. 12. 2022 krátkodobé závazky ve výši 195 090 tis. Kč, z toho závazky k úvěrovým institucím činily 22 320 tis. Kč a závazky z obchodních vztahů činily 131 020 tis. Kč. Závazky z obchodních vztahů po lhůtě splatnosti byly ke dni účetní závěrky 88 182 tis. Kč.

Společnost eviduje v rozvaze k 31. 12. 2022 závazky k úvěrovým institucím v celkové výši 67 332 tis. Kč. Jedná se o provozní úvěr za účelem refinancování závazků VÍTKOVICE HAMMERING a.s.

Společnost eviduje k 31. 12. 2022 krátkodobé pohledávky ve výši 118 420 tis. Kč, z toho pohledávky z obchodních vztahů činily 93 440 tis. Kč. Pohledávky po lhůtě splatnosti byly ke dni účetní závěrky 40 719 tis. Kč.

Průměrný přepočtený stav zaměstnanců v roce 2022 činil 98 osob, z toho bylo 6 řídicích pracovníků. Celkové osobní náklady činily 61 034 tis. Kč.

Podle názoru auditora podává účetní závěrka věrný a poctivý obraz aktiv a pasiv společnosti VÍTKOVICE HAMMERING a.s. k 31. 12. 2022 a nákladů, výnosů a výsledku jejího hospodaření za období od 1. 1. 2022 do 31. 12. 2022, v souladu s českými účetními předpisy.

30.7 LINDE VÍTKOVICE a. s.

Společnost je zapsána do obchodního rejstříku vedeného Krajským soudem v Ústí nad Labem, oddíl B, vložka 2581 a vznikla dne 29. 4. 1992. Sídlo společnosti je Hrbovická 473/20, Předlice, 400 01 Ústí nad Labem.

Předmětem podnikání je montáž, opravy, revize a zkoušky plynových zařízení a plnění nádob plyny, výroba, obchod a služby neuvedené v přílohách 1 až 3 živnostenského zákona.

Změny v obchodním rejstříku společnosti, změny v představenstvu a dozorčí radě společnosti:

Během účetního období nedošlo ke změnám v obchodním rejstříku.

Rok 2022

Společnost v roce 2022 vykázala jako výsledek hospodaření za účetní období zisk ve výši 823 tis. Kč při dosažených tržbách 49 003 tis. Kč.

Vlastní kapitál společnosti činil ke konci účetního období 100 527 tis. Kč, základní kapitál 114 000 tis. Kč.

Společnost neeviduje k 31. 12. 2022 dlouhodobé závazky.

Společnost vykázala k 31. 12. 2022 krátkodobé závazky ve výši 22 979 tis. Kč, z toho závazky z obchodních vztahů činily 21 505 tis. Kč. Závazky z obchodních vztahů po lhůtě splatnosti byly ke dni účetní závěrky 3 044 tis. Kč.

Společnost neeviduje k 31. 12. 2022 závazky k úvěrovým institucím.

Společnost k datu 31. 12. 2022 eviduje rezervu na nevybranou dovolenou ve výši 458 tis. Kč.

Společnost eviduje k 31. 12. 2022 krátkodobé pohledávky ve výši 21 358 tis. Kč, z toho pohledávky z obchodních vztahů činily 19 095 tis. Kč. Pohledávky po lhůtě splatnosti byly ke dni účetní závěrky 6 506 tis. Kč.

Průměrný přepočtený stav zaměstnanců v roce 2022 činil 25 osob, z toho byl 1 řídicí pracovník. Celkové osobní náklady činily 17 790 tis. Kč.

Podle názoru auditora podává účetní závěrka věrný a poctivý obraz aktiv a pasiv společnosti LINDE VÍTKOVICE a. s. k 31. 12. 2022, nákladů, výnosů a výsledku jejího hospodaření za rok končící 31. 12. 2022, v souladu s českými účetními předpisy.