

**Zpráva nezávislého auditora  
o ověření účetní závěrky**

k 31. 12. 2015 společnosti

VÍTKOVICE, a.s.

Datum vydání 11. března 2016



Tel.: +420 241 046 111  
Fax: +420 241 046 221  
www.bdo.cz

BDO Audit s. r. o.  
Olbrachtova 1980/5  
Praha 4  
140 00

Účetní jednotka, u níž bylo provedeno ověření účetní závěrky: **VÍTKOVICE, a.s.**

Sídlo: **Ruská 2887/101  
Vítkovice  
703 00 Ostrava**

Identifikační číslo: **451 93 070**

Právní forma: **Akciová společnost**

Zpráva auditora je určena: **Akcionářům společnosti**

Ověřované období: **1. leden 2015 až 31. prosinec 2015**

Ověření provedli:

Auditorská firma: **BDO Audit s. r. o., evidenční číslo 018  
Olbrachtova 1980/5  
Praha 4**

Auditoři: **Ing. Vlastimil Hokr, CSc., evidenční číslo 0071  
Ing. Petr Slavíček, evidenční číslo 2076  
Ing. Eva Knyplová, evidenční číslo 1521  
Ing. Yvona Pavlovská - Fialová, evidenční číslo 1700**

Asistenti auditora: **Ing. Antonín Pešek  
Ing. Vladana Horová  
Ing. Lucie Vávrová  
Ing. Martina Staňková  
Ing. Klára Uttendorfská  
Bc. Markéta Nevošádová**

Rozdělovník: **Výtisk č. 1 - 2: VÍTKOVICE, a.s.  
Výtisk č. 3: BDO Audit s. r. o.**

## Zpráva nezávislého auditora

### Společníkům VÍTKOVICE, a.s.

Provedli jsme audit přiložené účetní závěrky společnosti VÍTKOVICE, a.s., se sídlem Ruská 2887/101, Vítkovice, 703 00 Ostrava, identifikační číslo 451 93 070, sestavené na základě českých účetních předpisů, která se skládá z rozvahy k 31. 12. 2015, výkazu zisku a ztráty, přehledu o změnách vlastního kapitálu a přehledu o peněžních tocích za období od 1. 1. 2015 do 31. 12. 2015 a přílohy této účetní závěrky, která obsahuje popis použitých podstatných účetních metod a další vysvětlující informace.

### Odpovědnost statutárního orgánu účetní jednotky za účetní závěrku

Statutární orgán společnosti VÍTKOVICE, a.s. je odpovědný za sestavení účetní závěrky, která podává věrný a poctivý obraz v souladu s českými účetními předpisy, a za takový vnitřní kontrolní systém, který považuje za nezbytný pro sestavení účetní závěrky tak, aby neobsahovala významné nesprávnosti způsobené podvodem nebo chybou.

### Odpovědnost auditora

Naší odpovědností je vyjádřit na základě provedeného auditu výrok k této účetní závěrce. Audit jsme provedli v souladu se zákonem o auditorech, mezinárodními auditorskými standardy a souvisejícími aplikačními doložkami Komory auditorů České republiky. V souladu s těmito předpisy jsme povinni dodržovat etické požadavky a naplánovat a provést audit tak, abychom získali přiměřenou jistotu, že účetní závěrka neobsahuje významné nesprávnosti.

Audit zahrnuje provedení auditorských postupů k získání důkazních informací o částkách a údajích zveřejněných v účetní závěrce. Výběr postupů závisí na úsudku auditora, zahrnujícím i vyhodnocení rizik významné nesprávnosti údajů uvedených v účetní závěrce způsobené podvodem nebo chybou. Při vyhodnocování těchto rizik auditor posoudí vnitřní kontrolní systém relevantní pro sestavení účetní závěrky podávající věrný a poctivý obraz. Cílem tohoto posouzení je navrhnout vhodné auditorské postupy, nikoli vyjádřit se k účinnosti vnitřního kontrolního systému účetní jednotky. Audit též zahrnuje posouzení vhodnosti použitých účetních metod, přiměřenosti účetních odhadů provedených vedením i posouzení celkové prezentace účetní závěrky.

Jsme přesvědčeni, že důkazní informace, které jsme získali, poskytují dostatečný a vhodný základ pro vyjádření našeho výroku.

## Výrok auditora

Podle našeho názoru účetní závěrka podává věrný a poctivý obraz aktiv a pasiv společnosti VÍTKOVICE, a.s. k 31. 12. 2015 a nákladů a výnosů a výsledku jejího hospodaření, přehledu o změnách vlastního kapitálu a peněžních toků za období od 1. 1. 2015 do 31. 12. 2015, v souladu s českými účetními předpisy.

## Zdůraznění skutečnosti

Upozorňujeme na poslední odstavec bodu 6. Události, které nastaly po datu účetní závěrky přílohy účetní závěrky kde je uvedeno, že mateřská společnost VÍTKOVICE, a.s. akceptovala dne 2. února 2016 indikativní nabídku financování pro dceřiné společnosti VÍTKOVICE, a.s. formou syndikovaného úvěru připravenou Komerční bankou, a.s. v roli koordinátora ve spolupráci s ostatními hlavními financujícími bankami dceřiných společností VÍTKOVICE, a.s. v rozsahu a za podmínek popsanych v tomto bodu pod pojmem Transakce. Dále je zde uvedeno, že realizace Transakce se předpokládá v první polovině roku 2016 po splnění schvalovacích procesů jak na straně financujících bank, tak na straně společnosti VÍTKOVICE, a.s. Tato skutečnost nepředstavuje výhradu.

## Ostatní informace

Postupy, týkající se nekonsolidované výroční zprávy nebyly provedeny, protože účetní jednotka v souladu s platnou legislativou nekonsolidovanou výroční zprávu nesestavuje a sestavena bude pouze výroční zpráva konsolidovaná, jejíž součástí budou také všechny informace požadované v rámci individuální výroční zprávy.

V Praze dne 11. března 2016

BDO Audit s. r. o., evidenční číslo 018  
zastoupená partnery:



Ing. Petr Slaviček  
evidenční číslo 2076



Ing. Vlastimil Hokr, CSc.  
evidenční číslo 0071

**Independent Auditor's Report**  
**as at 31. 12. 2015**

to the Shareholders of  
VÍTKOVICE, a.s.

Issued 11 March 2016



Tel: +420 241 046 111  
Fax: +420 241 046 221  
www.bdo.cz

BDO Audit s. r. o.  
Olbrachtova 1980/5  
Praha 4  
140 00  
Czech Republic

Company audited: **VÍTKOVICE, a.s.**  
**Ruská 2887/101**  
**Vítkovice**  
**703 00 Ostrava**

Identification Number: **451 93 070**

Legal form: **Joint-stock Company**

Report Recipients: **To the Shareholders**

Relevant Period: **From 1. 1. 2015 to 31. 12. 2015**

Audit was performed by:

Auditing Company: **BDO Audit s. r. o., Certificate No. 018**  
**Olbrachtova 1980/5**  
**Praha 4**

Auditors: **Vlastimil Hokr, Certificate No. 0071**  
**Petr Slaviček, Certificate No. 2076**  
**Eva Knyplová, Certificate No. 1521**  
**Yvona Pavlovská - Fialová, Certificate No. 1700**

Auditor Assistants: **Antonín Pešek**  
**Vladana Horová**  
**Lucie Vávrová**  
**Martina Staňková**  
**Klára Uttendorfská**  
**Markéta Nevosádová**

Copies: **Copy No. 1 - 2: VÍTKOVICE, a.s.**  
**Copy No. 3: BDO Audit s. r. o.**



Tel: +420 241 046 111  
Fax: +420 241 046 221  
www.bdo.cz

BDO Audit s. r. o.  
Olbrachtova 1980/5  
Praha 4  
140 00  
Czech Republic

## INDEPENDENT AUDITOR'S REPORT

to the Owners of VÍTKOVICE, a.s.

We have audited the accompanying financial statements of VÍTKOVICE, a.s., based in Ruská 2887/101, Vítkovice, 703 00 Ostrava, identification number 451 93 070, in accordance with Czech accounting regulations, which comprise the balance sheet as of 31. 12. 2015, and the income statement, statement of changes in equity and cash flow statement for the period from 1. 1. 2015 to 31. 12. 2015, and a summary of significant accounting policies and other explanatory notes.

### Statutory Body's Responsibility for the Financial Statements

The Statutory Body of VÍTKOVICE, a.s. is responsible for the preparation of financial statements that give a true and fair view in accordance with Czech accounting regulations and for such internal control as statutory body determines is necessary to enable the preparation of financial statements that are free from material misstatement, whether due to fraud or error.

### Auditor's Responsibility

Our responsibility is to express an opinion on these financial statements based on our audit. We conducted our audit in accordance with the Act on Auditors and International Standards on Auditing and the related application guidelines issued by the Chamber of Auditors of the Czech Republic. Those laws and regulations require that we comply with ethical requirements and plan and perform the audit to obtain reasonable assurance whether the financial statements are free from material misstatement.

An audit involves performing procedures to obtain audit evidence about the amounts and disclosures in the financial statements. The procedures selected depend on the auditor's judgment, including the assessment of the risks of material misstatement of the financial statements, whether due to fraud or error. In making those risk assessments, the auditor considers internal control relevant to the entity's preparation of the financial statements that give a true and fair view in order to design audit procedures that are appropriate in the circumstances, but not for the purpose of expressing an opinion on the effectiveness of the entity's internal control. An audit also includes evaluating the appropriateness of accounting policies used and the reasonableness of accounting estimates made by management, as well as evaluating the overall presentation of the financial statements.

We believe that the audit evidence we have obtained is sufficient and appropriate to provide a basis for our audit opinion.



Tel: +420 241 046 111  
Fax: +420 241 046 221  
www.bdo.cz

BDO Audit s. r. o.  
Olbrachtova 1980/5  
Praha 4  
140 00  
Czech Republic

## Opinion

In our opinion, the financial statements give a true and fair view of the financial position of VÍTKOVICE, a.s. as of 31. 12. 2015, and of its financial performance, its statement of changes in equity and its cash flows for the period from 1. 1. 2015 to 31. 12. 2015 in accordance with Czech accounting regulations.

## Emphasis of Matter

We draw your attention to the last paragraph in Note 6. Material Subsequent Events in the Notes to the Financial Statements, which states that on 02 February 2016, VÍTKOVICE a.s., the parent company, accepted an indicative offer to finance its subsidiaries through a syndicated loan prepared by Komerční banka a.s., acting as the coordinator, in cooperation with other key financing banks of the subsidiaries of VÍTKOVICE a.s., to the extent and under the conditions described in the Note and designated as "Transaction". The Note also states that the Transaction is assumed to be carried out in the first half of 2016 when the approval processes have been completed both by the financing banks and by VÍTKOVICE a.s. Our opinion is not qualified in respect of this matter.

## Other information

We did not perform any procedures with regard to the stand-alone annual report because, in compliance with the valid legislation, the management of the reporting entity does not prepare it and, instead, only the consolidated annual report also covering all the information required on a stand-alone basis will be prepared.

Prague 11 March 2016

BDO Audit s. r. o., Certificate No. 018  
Represented by partners:

Petr Slavíček  
Certificate No. 2076

Vlastimil Hokr  
Certificate No. 0071



## ROZVAHA BALANCE SHEET

Zpracováno v souladu  
s vyhláškou č. 500/2002 Sb.,  
ve znění pozdějších předpisů

v plném rozsahu / in a full form

Název firmy / Name of the Company:

**VÍTKOVICE, a.s.**

Sídlo firmy / Address of the Company:

Ruská 2887/101

Vítkovice

703 00 Ostrava

ke dni / as of 31. 12. 2015



(v celých tisících Kč)

Czech Statutory Financial  
Statement Forms (in thousands of  
Czech crowns)

IČ: 45193070

Označ.	AKTIVA / ASSETS	Běžné účetní období / Current year			Minulé účetní období (upraveno)/ Prior year (adjusted) Netto / Net
		Brutto / Gross	Korekce / Allowances	Netto / Net	
	AKTIVA CELKEM / TOTAL ASSETS	13 441 611	-3 002 100	10 439 511	10 840 651
B.	Dlouhodobý majetek / Fixed assets	10 388 431	-2 035 823	8 352 608	8 786 585
B. I.	Dlouhodobý nehmotný majetek / Intangible assets	230 083	-226 694	3 389	1 345
3.	Software / Software	121 114	-119 684	1 430	251
4.	Ocenitelná práva / Intellectual property rights	107 799	-107 010	789	1 094
7.	Nedokončený dlouhodobý nehmotný majetek / Intangible assets in progress	1 170		1 170	
B. II.	Dlouhodobý hmotný majetek / Tangible assets	4 668 162	-1 809 129	2 859 033	2 859 148
B. II. 1.	Pozemky / Land	1 514 379	-82 869	1 431 510	1 416 323
2.	Stavby / Buildings	2 674 160	-1 497 903	1 176 257	1 205 518
3.	Samostatné hmotné movité věci a soubory hmotných movitých věcí / Plant and equipment	221 519	-168 040	53 479	50 913
6.	Jiný dlouhodobý hmotný majetek / Other tangible assets	229 948	-60 317	169 631	169 129
7.	Nedokončený dlouhodobý hmotný majetek / Tangible assets in progress	28 155		28 155	16 683
8.	Poskytnuté zálohy na dlouhodobý hmotný majetek / Advances granted for tangible assets	1		1	582
B. III.	Dlouhodobý finanční majetek / Financial investments	5 490 186		5 490 186	5 926 092
B. III. 1.	Podíly - ovládaná osoba / Equity investments - subsidiaries	5 340 727		5 340 727	5 754 830
2.	Podíly v účetních jednotkách pod podstatným vlivem / Equity investments - associates	117 048		117 048	125 085
3.	Ostatní dlouhodobé cenné papíry a podíly / Other long-term securities and interests	17 611		17 611	19 977
5.	Jiný dlouhodobý finanční majetek / Other long-term investments	14 800		14 800	26 200
C.	Oběžná aktiva / Current assets	3 031 603	-966 277	2 065 326	2 022 121
C. I.	Zásoby / Inventories	275 229	-273 611	1 618	1 685
C. I. 1.	Materiál / Raw materials	1 618		1 618	1 685
3.	Výrobky / Finished products	273 611	-273 611		
C. II.	Dlouhodobé pohledávky / Long-term receivables	173 447	-26 717	146 730	121 951
C. II. 1.	Pohledávky z obchodních vztahů / Trade receivables	50 212	-26 717	23 495	
7.	Jiné pohledávky / Other receivables	38 600		38 600	23 820
8.	Odložená daňová pohledávka / Deferred tax asset	84 635		84 635	98 131
C. III.	Krátkodobé pohledávky / Short-term receivables	2 338 424	-665 949	1 672 475	1 622 937
C. III. 1.	Pohledávky z obchodních vztahů / Trade receivables	1 614 441	-411 632	1 202 809	968 997
2.	Pohledávky - ovládaná nebo ovládající osoba / Receivables from subsidiaries	427 018		427 018	640 760
6.	Stát - daňové pohledávky / Due from government - tax receivables	8 264		8 264	6 963
7.	Krátkodobé poskytnuté zálohy / Short-term advances granted	18 996		18 996	2 031
8.	Dohadné účty aktivní / Estimated receivables	48		48	1 484
9.	Jiné pohledávky / Other receivables	269 657	-254 317	15 340	2 702
C. IV.	Krátkodobý finanční majetek / Short-term financial assets	244 503		244 503	275 548
C. IV. 1.	Peníze / Cash	91		91	119
2.	Účty v bankách / Bank accounts	176 911		176 911	207 620
3.	Krátkodobé cenné papíry a podíly / Short-term securities and ownership interests	67 501		67 501	67 809
D. I.	Časové rozlišení / Accrued assets and deferred liabilities	21 577		21 577	31 945
D. I. 1.	Náklady příštích období / Prepaid expenses	21 339		21 339	28 741
3.	Příjmy příštích období / Unbilled revenue	238		238	3 204

Označ.	PASIVA / EQUITY & LIABILITIES	Běžné účetní období / Current year	Minulé účetní období (upraveno) / Prior year (adjusted)
	PASIVA CELKEM / TOTAL EQUITY & LIABILITIES	10 439 511	10 840 651
A.	Vlastní kapitál / Equity	10 228 486	10 431 468
A. I.	Základní kapitál / Basic capital	3 983 761	132 792
A. I. 1.	Základní kapitál / Registered capital	3 983 761	132 792
A. II.	Kapitálové fondy / Capital funds	-340 248	82 498
2.	Ostatní kapitálové fondy / Other capital funds	1 141	1 141
3.	Oceňovací rozdíly z přecenění majetku a závazků / Gain or loss on revaluation of assets and liabilities	-341 389	81 357
A. III.	Fondy ze zisku / Funds created from profit	11 584	38 149
A. III. 1.	Rezervní fond / Reserve fund		26 558
2.	Statutární a ostatní fondy / Statutory and other funds	11 584	11 591
A. IV.	Výsledek hospodaření minulých let / Retained earnings	6 353 619	9 962 927
A. IV. 1.	Nerozdělený zisk minulých let / Accumulated profits of previous years	6 355 036	9 964 609
3.	Jiný výsledek hospodaření minulých let / Adjusted accumulated profit/loss of previous years	-1 417	-1 682
A. V. 1.	Výsledek hospodaření běžného účetního období (+ / -) / Profit (loss) for the current year (+ / -)	219 770	215 102
B.	Cizí zdroje / Liabilities	205 520	402 993
B. I.	Rezervy / Provisions	17 440	24 299
4.	Ostatní rezervy / Other provisions	17 440	24 299
B. II.	Dlouhodobé závazky / Long-term liabilities	1 122	13 264
B. II. 1.	Závazky z obchodních vztahů / Trade payables	1 122	446
9.	Jiné závazky / Other liabilities		12 818
B. III.	Krátkodobé závazky / Current liabilities	186 958	365 430
B. III. 1.	Závazky z obchodních vztahů / Trade payables	139 163	256 904
5.	Závazky k zaměstnancům / Liabilities to employees	4 084	9 078
6.	Závazky ze sociálního zabezpečení a zdravotního pojištění / Liabilities arising from social security and health insurance	1 832	3 962
7.	Stát - daňové závazky a dotace / Due to government – taxes and subsidies	1 264	2 940
8.	Krátkodobé přijaté zálohy / Advances received	48	91
10.	Dohadné účty pasivní / Estimated payables	25 205	40 263
11.	Jiné závazky / Other liabilities	15 362	52 192
C. I.	Časové rozlišení / Accrued liabilities and deferred assets	5 505	6 190
2.	Výnosy příštích období / Deferred income	5 505	6 190

Sestaveno dne / Date of issue: 11. 3. 2016	Podpisový záznam statutárního orgánu účetní jednotky: Signature of the Statutory executive:
Právní forma účetní jednotky / Legal form of the company: akciová společnost / joint-stock company	
Předmět podnikání / Subject of business: rozvod tepelné energie / heating distribution distribuce elektřiny a plynu / distribution of gas and electricity obchod s plynem a elektřinou / trade in gas and electricity výroba, obchod a služby neuvedené v přílohách 1 až 3 živnostenského zákona / production, trade and services not stated in Annexes no.1-3 of the Trades Licensing Act	 Ing. Jan Světlík  Mgr. Pavel Filipčík

**BDO Audit s.r.o.**  
CZ-140 00 PRAHA 4, Olbrachtova 5  
Tel.: 241 046 111  
Fax: 241 046 221  
e-mail: bdo@bdo.cz  
DIČ: CZ45314381

## VÝKAZ ZISKU A ZTRÁTY INCOME STATEMENT

Zpracováno v souladu  
s vyhláškou č. 500/2002 Sb.,  
ve znění pozdějších předpisů

v plném rozsahu / in a full form

Název firmy / Name of the Company:  
**VÍTKOVICE, a.s.**

Sídlo firmy / Address of the Company:

Ruská 2887/101

Vítkovice

703 00 Ostrava

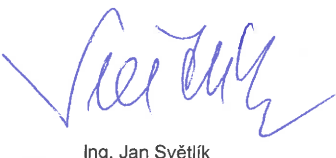

IČ: 45193070

za období končící / for the year ended 31. 12. 2015  
(v celých tisících Kč)

Czech Statutory Financial  
Statement Forms (in thousands of  
Czech crowns)

Označení	TEXT	Běžné účetní období / Current year	Minulé účetní období (upraveno) / Prior year (adjusted)
I.	Tržby za prodej zboží / Revenue from sales of goods	593	410
A.	Náklady vynaložené na prodané zboží / Cost of goods sold	501	341
+	Obchodní marže / Gross margin	92	69
II.	Výkony / Production	1 645 655	1 813 459
II. 1.	Tržby za prodej vlastních výrobků a služeb / Revenue from sale of finished products and services	1 645 639	1 813 437
3.	Aktivace / Own work capitalized	16	22
B.	Výkonová spotřeba / Production related consumption	1 333 887	1 492 687
B. 1.	Spotřeba materiálu a energie / Consumption of material and energy	1 111 279	1 248 858
2.	Služby / Services	222 608	243 829
+	Přidaná hodnota / Value added	311 860	320 841
C.	Osobní náklady / Personnel expenses	83 651	91 611
C. 1.	Mzdové náklady / Wages and salaries	61 000	67 171
2.	Odměny členům orgánů obchodní korporace / Remuneration to members of company bodies	1 610	1 589
3.	Náklady na sociální zabezpečení a zdravotní pojištění / Social security and health insurance expenses	19 205	20 811
4.	Sociální náklady / Other social costs	1 836	2 040
D.	Daně a poplatky / Taxes and charges	7 966	8 330
E.	Odpisy dlouhodobého nehmotného a hmotného majetku / Amortization and depreciation of intangible and tangible fixed assets	96 409	47 676
III.	Tržby z prodeje dlouhodobého majetku a materiálu / Revenue from sale of intangible and tangible fixed assets and materials	21 835	7 003
III. 1.	Tržby z prodeje dlouhodobého majetku / Revenues from sale of intangible and tangible fixed assets	18 446	4 643
2.	Tržby z prodeje materiálu / Revenue from sale of materials	3 389	2 360
F.	Zůstatková cena prodaného dlouhodobého majetku a materiálu / Net book value of intangible and tangible fixed assets and materials sold	9 834	2 366
F. 1.	Zůstatková cena prodaného dlouhodobého majetku / Net book value of intangible and tangible fixed assets sold	9 809	2 288
2.	Prodaný materiál / Materials sold	25	78
G.	Změna stavu rezerv a opravných položek v provozní oblasti a komplexních nákladů příštích období / Change in reserves and provisions relating to operations and in prepaid expenses (specific-purpose expenses)	-86 475	-224 317
IV.	Ostatní provozní výnosy / Other operating revenues	14 008	28 711
H.	Ostatní provozní náklady / Other operating expenses	24 054	41 670
*	Provozní výsledek hospodaření / Profit or loss on operating activities	212 264	389 219

Označení	TEXT	Běžné účetní období / Current year	Minulé účetní období (upraveno) / Prior year (adjusted)
VI.	Tržby z prodeje cenných papírů a podílů / Proceeds from sale of securities and ownership interests	1 971	
J.	Prodané cenné papíry a podíly / Securities and ownership interests sold	1 761	
VII.	Výnosy z dlouhodobého finančního majetku / Income from long-term financial investments	40 857	99 472
VII. 1.	Výnosy z podílů v ovládaných osobách a v účetních jednotkách pod podstatným vlivem / Income from subsidiaries and associates	40 100	98 300
VII. 2.	Výnosy z ostatních dlouhodobých cenných papírů a podílů / Income from other long-term securities and ownership interests		63
VII. 3.	Výnosy z ostatního dlouhodobého finančního majetku / Income from other financial investments	757	1 109
VIII.	Výnosy z krátkodobého finančního majetku / Income from short-term financial assets	3 106	2 661
X.	Výnosové úroky / Interest income	6 040	10 160
N.	Nákladové úroky / Interest expense	1 379	3 535
XI.	Ostatní finanční výnosy / Other finance income	7 234	10 767
O.	Ostatní finanční náklady / Other finance cost	8 624	226 878
*	Finanční výsledek hospodaření / Profit or loss on financial activities	47 444	-107 353
Q.	Daň z příjmů za běžnou činnost / Tax on profit or loss on ordinary activities	39 938	66 764
Q. 1.	- splatná / - current	26 442	18 057
Q. 2.	- odložená / - deferred	13 496	48 707
**	Výsledek hospodaření za běžnou činnost / Profit or loss on ordinary activities after taxation	219 770	215 102
***	Výsledek hospodaření za účetní období (+-) / Profit or loss for the year (+/-)	219 770	215 102
****	Výsledek hospodaření před zdaněním (+-) / Profit or loss before taxation	259 708	281 866

Sestaveno dne / Date of issue: 11. 3. 2016	Podpisový záznam statutárního orgánu účetní jednotky: Signature of the Statutory executive:
Právní forma účetní jednotky / Legal form of the company: akciová společnost / joint-stock company	  Ing. Jan Světlík Mgr. Pavel Filipčík
Předmět podnikání / Subject of business: rozvod tepelné energie / heating distribution distribuce elektřiny a plynu / distribution of gas and electricity obchod s plynem a elektřinou / trade in gas and electricity výroba, obchod a služby neuvedené v přílohách 1 až 3 živnostenského zákonu / production, trade and services not stated in Annexes no.1-3 of the Trades Licensing Act	

**BDO Audit s.r.o.**  
CZ-140 00 PRAHA 4, Olbrachtova 5  
Tel.: 241 046 111  
Fax: 241 046 223  
e-mail: bdo@bdo.cz  
DIČ: CZ45314381



Zpracováno v souladu  
s vyhláškou č. 500/2002 Sb.

## PŘEHLED O PENĚŽNÍCH TOCÍCH ( výkaz cash-flow )

Název účetní jednotky:

**VÍTKOVICE, a.s.**

Sídlo účetní jednotky:

Ruská 2887/101

Vítkovice

703 00 Ostrava

**ke dni 31. 12. 2015**

( v celých tisících Kč )

		Běžné účetní období	Minulé účetní období (upraveno)
<b>P. Stav peněžních prostředků a peněžních ekvivalentů na začátku účetního období</b>		275 548	193 615
	Stav peněžních prostředků a peněžních ekvivalentů ke konci minulého období	275 548	193 615
<b>Peněžní toky z hlavní výdělečné činnosti (provozní činnost)</b>			
Z.	Účetní zisk nebo ztráta z běžné činnosti před zdaněním	259 708	281 866
A. 1	Úpravy o nepeněžní operace	-44 002	-70 869
A. 1. 1	Odpisy stálých aktiv (+) a pohledávek	97 426	48 777
A. 1. 2	Změna stavu opravných položek, rezerv	-86 475	-224 317
A. 1. 3	Zisk (ztráta) z prodeje stálých aktiv (-/+ ) (vyúčtování do výnosů "-" do nákladů "+")	-8 847	-2 355
A. 1. 4	Výnosy z podílů na zisku (-)	-40 100	-98 363
A. 1. 5	Vyúčtované nákladové úroky (+) s výjimkou kapitalizovaných úroků a vyúčtované výnosové úroky (-)	-4 661	-6 625
A. 1. 6	Případné úpravy o ostatní nepeněžní operace	-1 345	212 014
A. *	<b>Čistý peněžní tok z prov.činnosti před zdaněním, změnami prac. kapitálu a mim.položkami</b>	215 706	210 997
A. 2	Změny stavu nepeněžních složek pracovního kapitálu	-441 194	-470 913
A. 2. 1	Změna stavu pohledávek z provozní činnosti (+/-) včetně aktivních účtů časového rozlišení a dohadných účtů aktivních	-262 104	-527 494
A. 2. 2	Změna stavu krátkodobých závazků z provozní činnosti (+/-) včetně pasivních účtů časového rozlišení a dohadných účtů pasivních	-179 157	50 636
A. 2. 3	Změna stavu zásob (+/-)	67	5 945
A. **	<b>Čistý peněžní tok z provozní činnosti před zdaněním a mimořádnými položkami</b>	-225 488	-259 916
A. 3	Vyplacené úroky s výjimkou kapitalizovaných úroků (-)	-1 379	-3 535
A. 4	Přijaté úroky (+)	6 040	10 160
A. 5	Zaplacená daň z příjmů za běžnou činnost a za doměrky daně za minulá období (-)	-25 636	-39 786
A. ***	<b>Čistý peněžní tok z provozní činnosti</b>	-246 463	-293 077
<b>Peněžní toky z investiční činnosti</b>			
B. 1	Výdaje spojené s nabytím stálých aktiv	-43 960	-21 060
B. 2	Příjmy z prodeje stálých aktiv	17 685	54 471
B. 3	Zápůjčky a úvěry spřízněným osobám	213 742	195 714
B. 4	Přijaté podíly na zisku (+)	40 100	133 363
B. ***	<b>Čistý peněžní tok vztahující se k investiční činnosti</b>	227 567	362 488
<b>Peněžní toky z finančních činností</b>			
C. 1	Dopady změn dlouhodobých závazků, popř. takových krátkodobých závazků, které spadají do oblasti finanční činnosti, na peněžní prostředky a ekvivalenty	-12 142	12 522
C. 2	Dopady změn vlastního kapitálu na peněžní prostředky a peněžní ekvivalenty	-7	
C. 2. 1	Zvýšení peněžních prostředků a peněžních ekvivalentů z titulu zvýšení základního kapitálu, ažia, event. fondů ze zisku včetně složených záloh na toto zvýšení (+)		
C. 2. 2	Další vklady peněžních prostředků společníků a akcionářů (+)		
C. 2. 3	Vyplacené podíly na zisku (-)		
C. 2. 4	Dopad ostatních změn vlastního kapitálu na peněžní prostředky	-7	
C. ***	<b>Čistý peněžní tok vztahující se k finanční činnosti</b>	-12 149	12 522
F.	<b>Čisté zvýšení nebo snížení peněžních prostředků</b>	-31 045	81 933
R.	<b>Stav peněžních prostředků a peněžních ekvivalentů na konci účetního období</b>	244 503	275 548

Okamžik  
sestavení:  
11.3.2016

Podpisový záznam statutárního orgánu účetní jednotky



Ing. Jan Světlík



Mgr. Pavel Filipčík

## CASH FLOW STATEMENT

Name of the Company:

**VÍTKOVICE, a.s.**

Year ended

**31. 12. 2015**

(in CZK thousand)



Address of the Company:

Ruská 2887/101

Vítkovice

703 00 Ostrava

	Current year	Prior year (adjusted)
<b>P. Opening balance of cash and cash equivalents</b>	275 548	193 615
Closing balance of cash and cash equivalents brought forward	275 548	193 615
<b>Cash flows from ordinary activities</b>		
Z. Profit or loss from ordinary activities before tax	259 708	281 866
A. 1 Adjustments for non-cash transactions	-44 002	-70 869
A. 1. 1 Depreciation of fixed assets (+) and receivables	97 426	48 777
A. 1. 2 Change in provisions and reserves	-86 475	-224 317
A. 1. 3 Profit (-) / loss (+) on the sale of fixed assets	-8 847	-2 355
A. 1. 4 Revenues from profit shares (-)	-40 100	-98 363
A. 1. 5 Interest expense (+) with exception of capitalized interest and interest income (-)	-4 661	-6 625
A. 1. 6 Adjustments for other non-cash transactions	-1 345	212 014
A. * <b>Net operating cash flow before changes in working capital and tax</b>	215 706	210 997
A. 2 Change in working capital	-441 194	-470 913
A. 2. 1 Change in operating receivables and other assets (+/-)	-262 104	-527 494
A. 2. 2 Change in operating payables and other liabilities (+/-)	-179 157	50 636
A. 2. 3 Change in inventories (+/-)	67	5 945
A. ** <b>Net cash flow from operations before tax and extraordinary items</b>	-225 488	-259 916
A. 3 Interest paid with exception of capitalized interest (-)	-1 379	-3 535
A. 4 Interest received (+)	6 040	10 160
A. 5 Income tax paid from ordinary operations (-)	-25 636	-39 786
A. *** <b>Net operating cash flows</b>	-246 463	-293 077
<b>Cash flows from investing activities</b>		
B. 1 Fixed assets expenditures	-43 960	-21 060
B. 2 Proceeds from fixed assets sold	17 685	54 471
B. 3 Loans provided to related parties	213 742	195 714
B. 4 Received profit shares (+)	40 100	133 363
B. *** <b>Net investment cash flows</b>	227 567	362 488
<b>Cash flow from financial activities</b>		
C. 1 Change in payables from financing	-12 142	12 522
C. 2 Impact of changes in equity	-7	
C. 2. 1 Cash increase in share capital (+)		
C. 2. 2 Other cash contributions made by partners (+)		
C. 2. 3 Profit shares paid (-)		
C. 2. 4 Impact of other changes in equity	-7	
C. *** <b>Net financial cash flows</b>	-12 149	12 522
F. <b>Net increase or decrease in cash and cash equivalents</b>	-31 045	81 933
R. <b>Closing balance of cash and cash equivalents</b>	244 503	275 548

Date of issue:  11.3.2016	Signature of the Statutory executive:  <div style="display: flex; justify-content: space-around; align-items: center;"> <div style="text-align: center;">             Ing. Jan Světlík         </div> <div style="text-align: center;">             Mgr. Pavel Filipčík         </div> </div>
---------------------------------	---

Zpracováno v souladu  
s vyhláškou č. 500/2002 Sb.

## PŘEHLED O ZMĚNÁCH VLASTNÍHO KAPITÁLU

Obchodní firma nebo jiný název  
účetní jednotky

**VÍTKOVICE, a.s.**

Sídlo, bydliště nebo místo podnikání  
účetní jednotky

Ruská 2887/101

Vítkovice

703 00 Ostrava

**ke dni 31. 12. 2015**  
(v celých tisících Kč)

	Počáteční zůstatek (upraveno)	Zvýšení	Snížení	Konečný zůstatek
A. Základní kapitál zapsaný v obchodním rejstříku	132 792	3 850 969		3 983 761
B. Základní kapitál nezapsaný v obchodním rejstříku				
C. Součet A +/- B	132 792	XX	XX	XX
D. Vlastní akcie a vlastní obchodní podíly				
* Součet A +/- B +/- D	XX	XX	XX	3 983 761
E. Emisní ážio				
F. Rezervní fondy	26 558		26 558	0
G. Ostatní fondy ze zisku	11 591		7	11 584
H. Kapitálové fondy	1 141			1 141
I. Rozdíly z přecenění nezahnuté do hospodářského výsledku	81 357		422 746	-341 389
J. Zisk minulých účetních období	10 179 711	26 558	3 851 234	6 355 036
K. Ztráta minulých účetních období				
L. Jiný výsledek hospodaření minulých let	-1 682	265		-1 417
M. Zisk/ztráta za účetní období po zdanění	XX	XX	XX	219 770
* Celkem	<b>10 431 468</b>	<b>3 877 792</b>	<b>4 300 545</b>	<b>10 228 486</b>

Okamžik sestavení: 11. 3. 2016

Podpisový záznam statutárního orgánu účetní jednotky

Ing. Jan Světlík

Mgr. Pavel Filipčík

**BDO Audit s.r.o.**  
CZ-140 00 PRAHA 4, Olbrachtova 5  
Tel.: 241 046 111  
Fax: 241 046 221  
e-mail: bdo@bdo.cz  
DIČ: CZ45314381

## PŘÍLOHA ÚČETNÍ ZÁVĚRKY ZA ROK 2015

Název účetní jednotky:	VÍTKOVICE, a.s.
Sídlo:	Ruská 2887/101, Vítkovice, 703 00 Ostrava
Právní forma:	akciová společnost
IČ:	45193070
Rozvahový den:	31. 12. 2015
Okamžik sestavení:	11. 3. 2016

Podpis statutárního orgánu účetní jednotky

Ing. Jan Světlík



Mgr. Pavel Filipčík





## OBSAH

<b>1.</b>	<b>OBECNÉ ÚDAJE .....</b>	<b>4</b>
1.1	ZALOŽENÍ A CHARAKTERISTIKA SPOLEČNOSTI.....	4
1.2	HLAVNÍ VLASTNÍCI SPOLEČNOSTI .....	4
1.3	ZMĚNY A DOTATKY V OBCHODNÍM REJSTRÍKU V UPLYNULÉM ÚČETNÍM OBDOBÍ .....	4
1.4	ORGANIZAČNÍ STRUKTURA SPOLEČNOSTI.....	4
1.5	PŘEDSTAVENSTVO A DOZORČÍ RADA.....	6
<b>2.</b>	<b>ÚČETNÍ METODY, OBECNÉ ÚČETNÍ ZÁSADY A ZPŮSOBY OCEŇOVÁNÍ.....</b>	<b>6</b>
2.1	ZMĚNY ZPŮSOBU OCEŇOVÁNÍ, POSTUPŮ ODPISOVÁNÍ A POSTUPŮ ÚČTOVÁNÍ OPROTI PŘEDCHÁZejícímu ÚČETNÍmu OBDOBÍ.....	6
2.2	ZPŮSOBY OCEŇENÍ, ODEPISOVÁNÍ A TVORBY OPRAVNÝCH POLOŽEK.....	7
2.2.1	DLOUHODOBÝ HMOTNÝ A NEHMOTNÝ MAJETEK .....	7
2.2.2	FINANČNÍ MAJETEK.....	8
2.2.3	ZÁSoby .....	9
2.2.4	KRÁTKODOBÝ FINANČNÍ MAJETEK.....	9
2.2.5	POHLEDÁVKY .....	9
2.2.6	CASH-POOLING .....	10
2.2.7	ÚVĚRY.....	10
2.2.8	REZERVY .....	10
2.3	PŘEPOČTY ÚDAJŮ V CIZÍCH MĚNÁCH NA ČESKOU MĚNU.....	10
2.4	FINANČNÍ PRONÁJEM S NÁSLEDNOU KOUPI NAJATÉ VĚCI .....	10
2.5	VLASTNÍ KAPITÁL .....	10
2.6	DANĚ .....	11
2.7	ÚČTOVÁNÍ NÁKLADŮ A VÝNOSŮ.....	11
2.8	POUŽITÍ ODHADŮ .....	11
2.9	DOTACE .....	11
2.10	PŘEHLED O PENĚŽNÍCH TOCÍCH.....	11
2.11	ORGANIZAČNÍ SLOŽKA VÍTKOVICE, A.S.....	11
<b>3.</b>	<b>DOPLŇUJÍCÍ ÚDAJE K ROZVAZE A VÝKAZU ZISKU A ZTRÁTY .....</b>	<b>12</b>
3.1	DLOUHODOBÝ MAJETEK .....	12
3.1.1	DLOUHODOBÝ NEHMOTNÝ MAJETEK .....	12
3.1.2	DLOUHODOBÝ HMOTNÝ MAJETEK .....	13
3.1.3	MAJETEK NAJATÝ FORMOU FINANČNÍHO A OPERATIVNÍHO LEASINGU .....	15
3.1.4	DLOUHODOBÝ MAJETEK ZATÍŽENÝ ZÁSTAVNÍM PRÁVEM .....	15
3.2	DLOUHODOBÝ FINANČNÍ MAJETEK.....	16
3.2.1	PODÍLY – OVLÁDANÁ OSOBA .....	16
3.2.2	PODÍLY V ÚČETNÍCH JEDNOTKÁCH POD PODSTATNÝM VLIVEM .....	19
3.2.3	OSTATNÍ DLOUHODOBÉ CENNÉ PAPIRY A PODÍLY .....	19
3.2.4	JINÝ DLOUHODOBÝ FINANČNÍ MAJETEK .....	20
3.2.5	DLOUHODOBÝ FINANČNÍ MAJETEK ZATÍŽENÝ ZÁSTAVNÍM PRÁVEM.....	20
3.3	ZÁSoby .....	20
3.4	POHLEDÁVKY .....	21
3.4.1	POHLEDÁVKY Z OBCHODNÍCH VZTAHŮ .....	21
3.4.2	VĚKOVÁ STRUKTURA POHLEDÁVEK Z OBCHODNÍCH VZTAHŮ.....	21
3.4.3	POHLEDÁVKY – OVLÁDANÁ NEBO OVLÁDAJÍCÍ OSOBA .....	22
3.4.4	POHLEDÁVKY VŮČI ÚČETNÍM JEDNOTKÁM V KONSOLIDAČNÍM CELKU.....	22
3.4.5	STÁT – DAŇOVÉ POHLEDÁVKY .....	23
3.4.6	DOHADNÉ ÚČTY AKTIVNÍ .....	23
3.4.7	POHLEDÁVKY KRYTÉ ZÁSTAVNÍM PRÁVEM NEBO JINOU FORMOU ZAJIŠTĚNÍ .....	23
3.5	KRÁTKODOBÝ FINANČNÍ MAJETEK .....	24
3.5.1	KRÁTKODOBÉ CENNÉ PAPIRY A PODÍLY.....	24
3.5.2	KRÁTKODOBÝ FINANČNÍ MAJETEK ZATÍŽENÝ ZÁSTAVNÍM PRÁVEM .....	24
3.6	ČASOVÉ ROZLIŠENÍ.....	25
3.7	VLASTNÍ KAPITÁL .....	25

3.7.1	ZMĚNY VLASTNÍHO KAPITÁLU .....	25
3.7.2	ZÁKLADNÍ KAPITÁL .....	26
3.8	REZERVY .....	26
3.9	ZÁVAZKY .....	26
3.9.1	ZÁVAZKY Z OBCHODNÍCH VZTAHŮ .....	26
3.9.2	VĚKOVÁ STRUKTURA ZÁVAZKŮ Z OBCHODNÍCH VZTAHŮ .....	27
3.9.3	ZÁVAZKY – OVLÁDANÁ NEBO OVLÁDAJÍCÍ OSOBA .....	27
3.9.4	ZÁVAZKY VŮČI ÚČETNÍM JEDNOTKÁM V KONSOLIDAČNÍM CELKU .....	27
3.9.5	ZÁVAZKY VŮČI STÁTU A INSTITUCÍM SZ A ZP .....	28
3.9.6	DOTACE .....	28
3.9.7	DOHADNÉ ÚČTY PASIVNÍ .....	28
3.9.8	ZÁVAZKY KRYTÉ ZÁSTAVNÍM PRÁVEM NEBO JINOU FORMOU ZAJIŠTĚNÍ .....	29
3.9.9	ZÁVAZKY NEVYKÁZANÉ V ROZVAZE .....	29
3.10	BANKOVNÍ ÚVĚRY .....	29
3.11	ČASOVÉ ROZLIŠENÍ .....	30
3.12	DERIVÁTY .....	30
3.13	DAŇ Z PŘÍJMŮ .....	30
3.14	ODLOŽENÁ DAŇ .....	30
3.15	TRANSAKCE SE SPŘÍZNĚNÝMI OSOBAMI .....	31
3.15.1	VÝNOSY A NÁKUPY REALIZOVANÉ SE SPŘÍZNĚNÝMI OSOBAMI .....	31
3.15.2	NÁKUPY A PRODEJE DLOUHODOBÉHO MAJETKU REALIZOVANÉ S PODNIKY VE SKUPINĚ .....	34
3.16	TRŽBY Z PRODEJE ZBOŽÍ, VÝROBKŮ A SLUŽEB .....	35
<b>4.</b>	<b>ZAMĚŠTNAVCI, VEDENÍ SPOLEČNOSTI A STATUTÁRNÍ ORGÁNY .....</b>	<b>35</b>
4.1	OSOBNÍ NÁKLADY A POČET ZAMĚŠTNAVČŮ .....	35
4.2	POSKYTNUTÉ ZÁPŮJČKY, ÚVĚRY ČI OSTATNÍ PLNĚNÍ .....	36
<b>5.</b>	<b>VÝZNAMNÉ POLOŽKY NEUVEDENÉ V ÚČETNICTVÍ .....</b>	<b>36</b>
5.1	MIMOBILANČNÍ SMĚNKY PASIVNÍ .....	36
5.2	POSKYTNUTÉ ZÁRUKY .....	37
5.3	PŘIJATÉ BANKOVNÍ ZÁRUKY .....	37
5.4	VYSTAVENÉ BANKOVNÍ ZÁRUKY .....	37
<b>6.</b>	<b>UDÁLOSTI, KTERÉ NASTALY PO DATU ÚČETNÍ ZÁVĚRKY .....</b>	<b>38</b>

## 1. OBECNÉ ÚDAJE

### 1.1 ZALOŽENÍ A CHARAKTERISTIKA SPOLEČNOSTI

<b>Název účetní jednotky:</b>	<b>VÍTKOVICE, a.s.</b>
<b>Právní forma:</b>	akciová společnost
<b>Den vzniku společnosti:</b>	31. 1. 1992
<b>Sídlo účetní jednotky:</b>	Ruská 2887/101 Vítkovice 703 00 Ostrava
<b>IČ:</b>	45193070
<b>Rozhodující předmět činnosti:</b>	rozvod tepelné energie, distribuce elektřiny a plynu, obchod s plynem a elektřinou, výroba, obchod a služby neuvedené v přílohách 1 až 3 živnostenského zákona
<b>Základní kapitál:</b>	3 983 760 900,- Kč

### 1.2 HLAVNÍ VLASTNÍCI SPOLEČNOSTI

Fyzické a právnické osoby, podílející se více než 20 % na základním kapitálu společnosti:

Název právnické osoby a sídlo	Výše podílu (v %)	
	2015	2014
<b>VTK SECURITIES s.r.o.</b> Ruská 2887/101, Vítkovice, Ostrava	50,97	50,97
<b>VÍTKOVICE HOLDING, a.s.</b> Ostrava - Vítkovice, Ruská 2887/101	28,85	28,82

### 1.3 ZMĚNY A DODATKY V OBCHODNÍM REJSTŘÍKU V UPLYNULÉM ÚČETNÍM OBDOBÍ

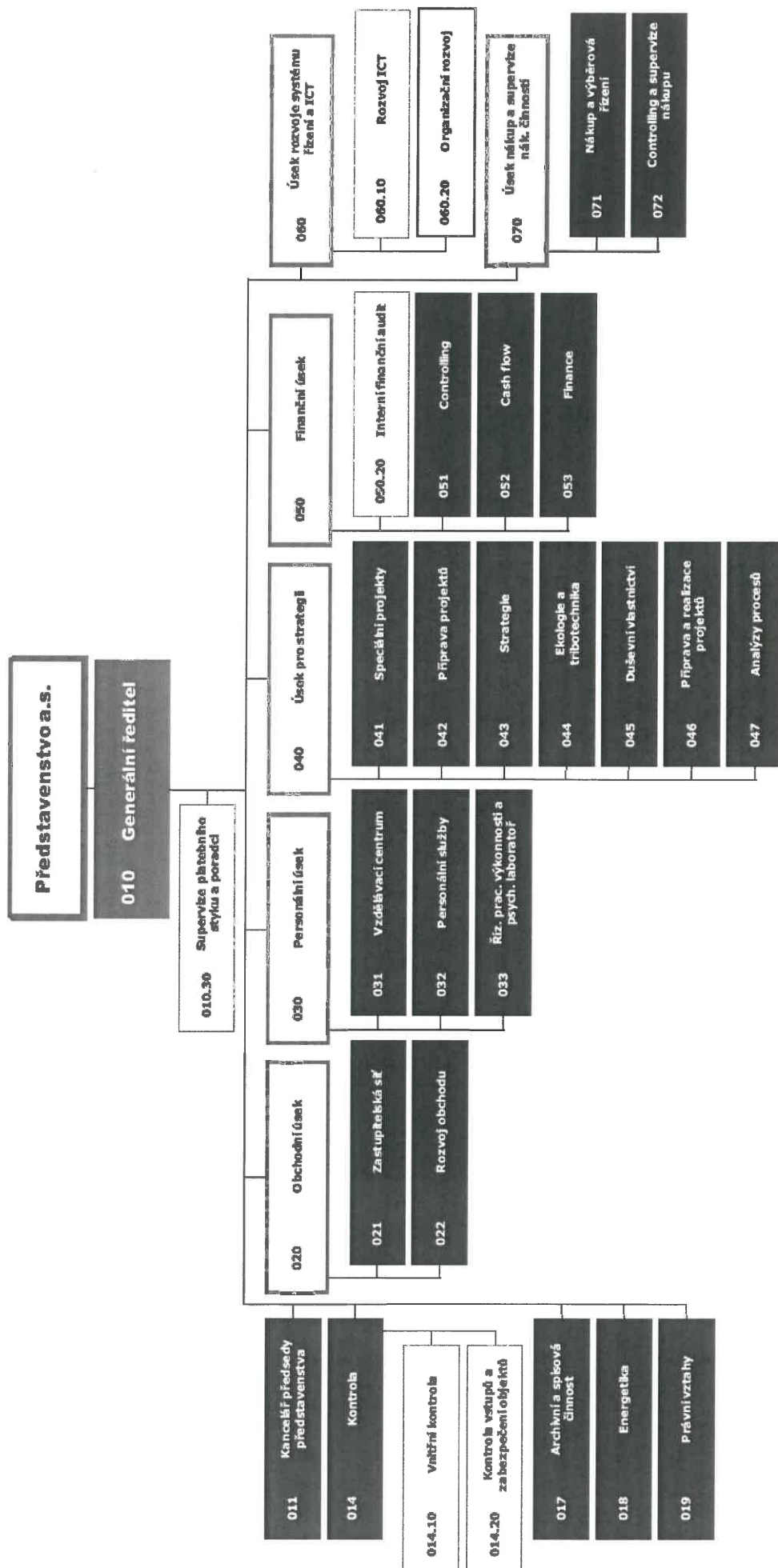
Rozhodnutím valné hromady společnosti učiněným dne 19. 6. 2015 byl zvýšen základní kapitál společnosti, a to ze stávajících 132 792 tis. Kč o částku 3 850 969 tis. Kč na 3 983 761 tis. Kč. Zvýšení základního kapitálu bylo provedeno zvýšením jmenovité hodnoty dosavadních akcií ze stávajících 10,- Kč o částku 290,- Kč na částku 300,- Kč. Zápis do obchodního rejstříku byl proveden k datu 1. 9. 2015.

Dne 7. 4. 2015 byla do obchodního rejstříku zapsána informace o zahájení insolvenčního řízení na základě vyhlášky Krajského soudu v Ostravě č.j. KSOS 37 INS 8355/2015-A-2 ze dne 30. 3. 2015. Insolvenční návrh byl zamítnut Usnesením Krajského soudu v Ostravě č.j. KSOS 37 INS 8355/2015-A19 dne 17. 4. 2015. Dne 24. 2. 2016 Vrchní soud v Olomouci zrušil usnesení krajského soudu v Ostravě s odůvodněním, že rozhodnutí bylo nedostatečně zdůvodněno. O návrhu tedy bude opět rozhodovat Krajský soud v Ostravě.

Další změny a dodatky provedené v obchodním rejstříku během účetního období se týkaly změn ve složení statutárního orgánu (viz kapitola 1.5).

### 1.4 ORGANIZAČNÍ STRUKTURA SPOLEČNOSTI

Organizační struktura společnosti měla k 31. 12. 2015 následující podobu:



## 1.5 PŘEDSTAVENSTVO A DOZORČÍ RADA

K 31. 12. 2015 bylo složení představenstva a dozorčí rady následující:

Představenstvo		Dozorčí rada	
<b>Předseda:</b>	Ing. Jan Světlík	<b>Předseda:</b>	JUDr. Josef Babka
<b>Místopředseda:</b>	Ing. Milan Juřík	<b>Členové:</b>	Ing. Vladimír Soták
<b>Členové:</b>	Ing. Jaromír Šiler		Ing. Halina Ryšková
	Mgr. Inž. Jerzy Kościelniak		
	Mgr. Pavel Filipčík		

### Změny v představenstvu a dozorčí radě společnosti

Na zasedání dozorčí rady společnosti konané dne 11. 6. 2015 byl s ohledem na blížící se skončení funkčního období z funkce člena představenstva odvolán a opětovně do funkce člena představenstva zvolen pan Mgr. Pavel Filipčík. Zápis do obchodního rejstříku byl proveden k datu 31. 7. 2015.

Na zasedání dozorčí rady společnosti konané dne 15. 12. 2015 byl z funkce člena představenstva odvolán pan Ing. Martin Schauer a do funkce člena představenstva byl zvolen pan Mgr. Inž. Jerzy Kościelniak. Zápis do obchodního rejstříku byl proveden k datu 14. 1. 2016.

## 2. ÚČETNÍ METODY, OBECNÉ ÚČETNÍ ZÁSADY A ZPŮSOBY OCEŇOVÁNÍ

Účetnictví společnosti je vedeno a účetní závěrka byla sestavena v souladu se zákonem č. 563/1991 Sb., o účetnictví v platném znění, vyhláškou č. 500/2002 Sb., kterou se provádějí některá ustanovení zákona č. 563/1991 Sb., o účetnictví, ve znění pozdějších předpisů, pro účetní jednotky, které jsou podnikateli účtujícími v soustavě podvojného účetnictví a Českými účetními standardy pro podnikatele.

Účetnictví respektuje obecné účetní zásady, především zásadu o oceňování majetku historickými cenami, zásadu účtování ve věcné a časové souvislosti, zásadu opatrnosti a předpoklad o schopnosti účetní jednotky pokračovat ve svých aktivitách.

### 2.1 ZMĚNY ZPŮSOBU OCEŇOVÁNÍ, POSTUPŮ ODPISOVÁNÍ A POSTUPŮ ÚČTOVÁNÍ OPROTI PŘEDCHÁZEJÍCÍMU ÚČETNÍMU OBDOBÍ

V roce 2015 provedla společnost změnu účetní metody a začala z důvodu věrnějšího zobrazení závazků společnosti vykazovat rezervu na nevybranou dovolenou. Jelikož se jedná o významnou změnu účetní metody, společnost účtovala o změně metody pomocí účtu vlastního kapitálu „Jiný výsledek hospodaření minulých let“ a upravila ve finančních výkazech srovnávací období tak, aby tyto údaje byly plně srovnatelné s údaji běžného období, a to včetně související odložené daně. Změna rezervy v roce 2015 je již účtována do nákladů běžného účetního období.

V důsledku změny účetní metody je provedena úprava výkazů srovnávacího (minulého) období:

(v tis. Kč)				
Ozn.	AKTIVA (netto)	Stav k 31. 12. 2014 (upravený)	změna metody	Stav k 31. 12. 2014 (vykázaný)
	<b>AKTIVA CELKEM</b>	<b>10 840 651</b>	<b>332</b>	<b>10 840 319</b>
<b>C.</b>	<b>Oběžná aktiva</b>	<b>2 022 121</b>	<b>332</b>	<b>2 021 789</b>
<b>C. II.</b>	<b>Dlouhodobé pohledávky</b>	<b>121 951</b>	<b>332</b>	<b>121 619</b>
8.	Odložená daňová pohledávka	98 131	332	97 799



(v tis. Kč)

Ozn.	PASIVA	Stav k 31. 12. 2014 (upravený)	změna metody	Stav k 31. 12. 2014 (vykázaný)
	<b>PASIVA CELKEM</b>	<b>10 840 651</b>	<b>332</b>	<b>10 840 319</b>
<b>A.</b>	<b>Vlastní kapitál</b>	<b>10 431 468</b>	<b>-1 417</b>	<b>10 432 885</b>
<b>A. IV.</b>	<b>Výsledek hospodaření minulých let</b>	<b>9 962 927</b>	<b>-1 682</b>	<b>9 964 609</b>
3.	Jiný výsledek hospodaření minulých let	-1 682	-1 682	
<b>A. V.</b>	<b>Výsledek hospodaření běžného účetního období</b>	<b>215 102</b>	<b>265</b>	<b>214 837</b>
<b>B.</b>	<b>Cizí zdroje</b>	<b>402 993</b>	<b>1 749</b>	<b>401 244</b>
<b>B. I.</b>	<b>Rezervy</b>	<b>24 299</b>	<b>1 749</b>	<b>22 550</b>
4.	Ostatní rezervy	24 299	1 749	22 550

(v tis. Kč)

Ozn.	VÝKAZ ZISKU A ZTRÁTY	Stav k 31. 12. 2014 (upravený)	změna metody	Stav k 31. 12. 2014 (vykázaný)
G.	Změna stavu rezerv a opravných položek v provozní oblasti a komplexních nákladů příštích obd.	-224 317	-328	-223 989
*	<b>Provozní výsledek hospodaření</b>	<b>389 219</b>	<b>328</b>	<b>388 891</b>
Q.	Daň z příjmu za běžnou činnost	66 764	63	66 701
Q. 2.	- odložená	48 707	63	48 644
**	Výsledek hospodaření za běžnou činnost	215 102	265	214 837
***	<b>Výsledek hospodaření za účetní období (+/-)</b>	<b>215 102</b>	<b>265</b>	<b>214 837</b>
****	Výsledek hospodaření před zdaněním (+/-)	281 866	328	281 538

## 2.2 ZPŮSOBY OCENĚNÍ, ODEPISOVÁNÍ A TVORBY OPRAVNÝCH POLOŽEK

### 2.2.1 DLOUHODOBÝ HMATNÝ A NEHMOTNÝ MAJETEK

#### Ocenění

Dlouhodobým nehmotným majetkem se rozumí majetek, jehož ocenění je vyšší než 60 tis. Kč v jednotlivém případě a doba použitelnosti je delší než jeden rok při respektování principu významnosti a věrného a poctivého zobrazení majetku. Dlouhodobý nehmotný majetek se oceňuje pořizovací cenou, která obsahuje cenu pořízení a náklady s pořízením související. Nehmotný majetek, který není v naší společnosti považován za dlouhodobý, se při pořízení zahrne přímo do nákladů jako poskytnutí služeb.

Dlouhodobým hmotným majetkem se rozumí majetek, jehož ocenění je vyšší než 40 tis. Kč v jednotlivém případě a doba použitelnosti je delší než jeden rok při respektování principu významnosti a věrného a poctivého zobrazení majetku. Dlouhodobý hmotný majetek je oceňován v pořizovacích cenách, které zahrnují cenu pořízení, náklady na dopravu, clo a další náklady s pořízením související. Úroky a další finanční výdaje související s pořízením dlouhodobého majetku jsou, do doby uvedení pořizovaného majetku do užívání, rovněž aktivovány do pořizovací ceny tohoto majetku. Dlouhodobý hmotný majetek nabytý darováním se oceňuje reprodukční pořizovací cenou a účtuje se ve prospěch účtu ostatních kapitálových fondů.

Reprodukční pořizovací cenou se oceňuje rovněž majetek nově zjištěný v účetnictví, který se účtuje se souvztažným zápisem na příslušný účet oprávek. Reprodukční pořizovací cena takového majetku je stanovena na základě odborného odhadu.

Technické zhodnocení, pokud převýšilo u jednotlivého dlouhodobého hmotného majetku v úhrnu za zdaňovací období částku 40 tis. Kč a u jednotlivého dlouhodobého nehmotného majetku při každém jednotlivě prováděném zhodnocení částku 40 tis. Kč, zvyšuje pořizovací cenu dlouhodobého nehmotného i hmotného majetku.

### Účetní odpisy

Společnost odpisuje dlouhodobý majetek podle platného odpisového plánu a na základě odhadu doby reálné zbývající životnosti. Odpisy jsou vypočteny na základě pořizovací ceny, předpokládané zbytkové hodnoty majetku a předpokládané zbývající doby ekonomické životnosti příslušného majetku.

Předpokládaná životnost je stanovena takto:

Kategorie majetku	Doba odpisování v letech
Budovy a haly	10-50
Ostatní stavební objekty	10-50
Energetické a hnací stroje a zařízení	5-25
Výrobní stroje a zařízení, nářadí, nástroje	4-30
Přístroje a zvláštní technická zařízení	4-17
Dopravní a manipulační zařízení	6-25
Inventář	4-25
Dlouhodobý nehmotný majetek	1,5-8

### Daňové odpisy

Společnost v roce 2015, resp. 2014 daňově odpisovala dlouhodobý nehmotný a hmotný majetek v souladu se zákonem č. 586/1992 Sb., o daních z příjmů, v platném znění.

### Způsob tvorby opravných položek

Opravné položky vyjadřují přechodné snížení hodnoty aktiv, resp. rozdíl mezi účetní hodnotou a užitnou hodnotou, jejíž výše není trvalého charakteru, popř. rozdíl mezi účetní hodnotou a tržní hodnotou budoucího prodeje v následujícím účetním období.

## **2.2.2 FINANČNÍ MAJETEK**

### Ocenění

Jednotlivé složky dlouhodobého finančního majetku, jako podíly v ovládaných a řízených osobách, podíly v účetních jednotkách pod podstatným vlivem a ostatní realizovatelné cenné papíry a podíly, jsou k datu pořízení oceněny pořizovací cenou včetně přímých nákladů s pořízením souvisejících, např. poplatky, provize makléřům a burzám. Při prodeji či jiném úbytku jsou oceňovány aritmetickým průměrem.

Cenné papíry a podíly představující účast s rozhodujícím nebo podstatným vlivem jsou k rozvahovému dni oceněny metodou ekvivalence, přičemž rozdíl mezi původní pořizovací cenou a ekvivalenčním oceněním se účtuje rozvahově do vlastního kapitálu, tj. na účet oceňovacích rozdílů z přecenění majetku a závazků. Pokud dochází k trvalému snížení jejich hodnoty, toto trvalé znehodnocení investice je zaúčtováno vůči Ostatním finančním nákladům.

Ostatní realizovatelné cenné papíry a podíly, tj. cenné papíry a obchodní podíly s účastí nižší než 20% na základním kapitálu, které nejsou strategickou majetkovou účastí do dceřiných či přidružených společností, oceňujeme k rozvahovému dni reálnou hodnotou. Jako reálná hodnota se používá ocenění kvalifikovaným odhadem, posudkem znalce, popř. investiční nabídky. Rozdíl ze změny ocenění na reálnou hodnotu se u těchto cenných papírů a podílů účtuje rovněž rozvahově do vlastního kapitálu, tj. na účet oceňovacích rozdílů z přecenění majetku a závazků. Pokud dochází k trvalému snížení jejich hodnoty, toto trvalé znehodnocení investice je zaúčtováno vůči Ostatním finančním nákladům.

V případě dluhových cenných papírů se splatností do jednoho roku držení do splatnosti účtujeme o úrokovém výnosu ve věcné a časové souvislosti a takto rozlišený úrokový výnos je součástí příslušného účtu cenných papírů.

### 2.2.3 ZÁSoby

#### Ocenění

Nakupované zásoby materiálu jsou oceňovány skutečnými pořizovacími cenami. Pořizovací cena zásob materiálu zahrnuje náklady na jejich pořízení včetně nákladů s pořízením souvisejících (náklady na přepravu, provize atd.). Výdeje zásob ze skladu jsou účtovány cenami zjištěnými váženým aritmetickým průměrem.

Nedokončená výroba se oceňuje skutečnými vlastními náklady, které zahrnují přímé materiálové náklady a externí kooperace.

Výrobky jsou oceněny skutečnými vlastními náklady, které zahrnují přímé materiálové náklady a externí kooperace.

#### Způsob tvorby opravných položek

Ocenění nepotřebných a nepoužitelných zásob a zásob, jejichž hodnota převyšuje realizační cenu, se snižuje prostřednictvím účtu opravných položek.

Opravné položky k zásobám jsou tvořeny následujícím způsobem:

- opravná položka k materiálu na skladě v případě, že je bez obrátky déle než 12 měsíců,
- opravná položka k zásobám vlastní výroby v případě, že je předpokládána ztráta z realizace těchto zásob.

### 2.2.4 KRÁTKODOBÝ FINANČNÍ MAJETEK

Krátkodobý finanční majetek tvoří ceniny, peníze v hotovosti a na bankovních účtech, cenné papíry k obchodování, dluhové cenné papíry se splatností do 1 roku držené do splatnosti a ostatní realizovatelné cenné papíry.

### 2.2.5 POHLEDÁVKY

#### Ocenění

Pohledávky se účtují ve jmenovité hodnotě. Pohledávky nabyté postoupením se oceňují pořizovací cenou.

#### Způsob tvorby opravných položek

Hodnota nedobytných pohledávek se snižuje pomocí opravných položek. V souladu se zákonem č. 593/1992 Sb., o rezervách pro zjištění základu daně z příjmů, tvoří společnost zákonné opravné položky k pohledávkám za dlužníky v konkursním a vyrovnávacím řízení a v insolvenčním řízení. Dále jsou tvořeny účetní opravné položky v návaznosti na věkovou strukturu pohledávek, a to následujícím způsobem:

- opravná položka do výše 100 % na nesplacené pohledávky, které jsou po lhůtě splatnosti více než 1 rok,
- opravná položka do výše 50 % na nesplacené pohledávky, které jsou po lhůtě splatnosti více než 180 dnů,
- opravná položka do výše 25 % na nesplacené pohledávky, které jsou po lhůtě splatnosti více než 90 dnů,
- opravná položka % dle odborného odhadu snižující ocenění na realizační hodnotu na nesplacené pohledávky, popř. na sporné pohledávky.

V případě dlouhodobých pohledávek se opravné položky stanoví odúročením pohledávek diskontem stanoveným z průměrné roční úrokové sazby tak, aby netto hodnota dlouhodobých pohledávek vyjadřovala tzv. současnou hodnotu pohledávek, přičemž se diskont pohledávek zohledňuje o související dlouhodobé závazky z provozní činnosti.



## 2.2.6 CASH-POOLING

V rámci skupiny VÍTKOVICE MACHINERY GROUP byl zaveden systém využívání volných peněžních prostředků jednotlivých společností skupiny v rámci tzv. „Cash pool“. Prostředky vložené do tohoto systému nebo využívané z tohoto systému k datu účetní závěrky jsou v rozvaze vykázány na řádku C.III.2 Pohledávky - ovládaná nebo ovládající osoba, záporný stav na cash-poolingovém účtu je vykázován na řádku B.III.2 Závazky - ovládaná nebo ovládající osoba. V přehledu o peněžních tocích je změna stavu těchto prostředků vykázána v položce B.3 Zápůjčky a úvěry spřízněným osobám.

## 2.2.7 ÚVĚRY

### Ocenění

Krátkodobé a dlouhodobé úvěry jsou sledovány ve jmenovité hodnotě. Za krátkodobý úvěr se považuje i část dlouhodobých úvěrů, která je splatná do jednoho roku od data účetní závěrky. Jako krátkodobý bankovní úvěr je v rozvaze vykázován i případný pasivní zůstatek kontokorentního účtu.

## 2.2.8 REZERVY

V roce 2015 společnost nevytvářela daňově uznatelné rezervy v souladu s platnou legislativou.

Rezervy jsou vytvářeny na rizika a budoucí ztráty známé k datu účetní závěrky. Společnost také vytváří rezervy na dlouhodobé závazky vůči zaměstnancům z titulu poskytování odměn při dosažení pracovních a životních jubileí, z titulu odškodnění pracovních úrazů zaměstnanců a na nevybranou dovolenou.

## 2.3 PŘEPOČTY ÚDAJŮ V CIZÍCH MĚNÁCH NA ČESKOU MĚNU

Pro přepočtení cizí měny na českou měnu používá společnost denní kurzy devizového trhu stanovené Českou národní bankou (dále jen „ČNB“) k okamžiku uskutečnění účetního případu.

Pro přepočtení k rozvahovému dni byl použit kurs ČNB platný pro poslední den účetního období, tj. k 31. 12. 2015 a vzniklé kurzové rozdíly jsou zúčtovány do finančního výsledku hospodaření.

Kurzové rozdíly vzniklé z přepočtu cenných papírů a podílů nebyly proúčtovány na příslušné účty nákladů a výnosů, ale byly zahrnuty do ocenění reálnou hodnotou (ekvivalencí) jako její součást.

## 2.4 FINANČNÍ PRONÁJEM S NÁSLEDNOU KOUPI NAJATÉ VĚCI

Leasingové splátky vyplývající ze smluv o finančním pronájmu s následnou koupí najatého majetku jsou účtovány rovnoměrně do období, s nímž věcně a časově souvisejí. Veškeré platby, případně závazky z nájemného vyplývající z leasingových smluv, jsou účtovány na účet Náklady příštích období a do nákladů jsou rozpouštěny rovnoměrně měsíčně po celou dobu leasingu.

Majetek pořízený po skončení leasingu je v naší společnosti považován za dlouhodobý hmotný majetek a jako o dlouhodobém hmotném majetku je o něm účtováno.

## 2.5 VLASTNÍ KAPITÁL

Základní kapitál společnosti se vykazuje ve výši zapsané v obchodním rejstříku Krajského soudu v Ostravě. Případné zvýšení nebo snížení základního kapitálu na základě rozhodnutí valné hromady, které nebylo ke dni účetní závěrky zaregistrováno, se vykazuje jako změny základního kapitálu.

Položka Jiný výsledek hospodaření minulých let obsahuje rozdíly ze změn účetních metod a dále také dopad oprav významných účetních chyb minulých let.

## 2.6 DANĚ

### Odložená daň

Odložená daň je vypočtena ze všech dočasných rozdílů mezi daňovými a účetními hodnotami za použití sazby daně z příjmů platné pro období, ve kterém bude tato daň uplatněna. Není-li tato sazba známa, používá se sazba daně platná pro následující účetní období. Přejídné rozdílly vedoucí ke vzniku odložené daňové pohledávky nebo závazku se v naší společnosti posuzují ve vzájemné souvislosti s tím, že o odloženém daňovém závazku účtujeme vždy a o odložené daňové pohledávce s ohledem na zásadu opatrnosti, to znamená po posouzení její uplatnitelnosti.

## 2.7 ÚČTOVÁNÍ NÁKLADŮ A VÝNOSŮ

Výnosy a náklady se účtují časově rozlišené, tj. do období, s nímž věčně i časově souvisejí.

## 2.8 POUŽITÍ ODHADŮ

Sestavení účetní závěrky vyžaduje, aby vedení společnosti používalo odhady a předpoklady, jež mají vliv na vykazované hodnoty majetku a závazků k datu účetní závěrky a na vykazovanou výši výnosů a nákladů za sledované období. Vedení společnosti stanovilo tyto odhady a předpoklady na základě všech jemu dostupných relevantních informací. Nicméně, jak vyplývá z podstaty odhadu, skutečné hodnoty v budoucnu se mohou od těchto odhadů odlišovat v důsledku změny okolností, ke kterým společnost nemohla mít informace k dispozici v okamžiku vydání finančních výkazů roku, kdy se daný odhad použil.

## 2.9 DOTACE

Dotace je zaúčtována v okamžiku jejího přijetí či nezpochybnitelného nároku na přijetí. Dotace přijatá na úhradu nákladů se účtuje do provozních nebo finančních výnosů. Dotace přijatá na pořízení dlouhodobého majetku včetně technického zhodnocení a na úhradu úroků zahrnutých do pořizovací ceny majetku snižuje pořizovací cenu nebo vlastní náklady na pořízení.

## 2.10 PŘEHLED O PENĚŽNÍCH TOCÍCH

Přehled o peněžních tocích byl zpracován nepřímou metodou.

Pro účely cash flow jsou za peněžní prostředky a peněžní ekvivalenty považovány peníze v hotovosti včetně cenin, peněžní prostředky na účtu a krátkodobý likvidní finanční majetek se splatností nepřesahující 3 měsíce.

## 2.11 ORGANIZAČNÍ SLOŽKA VÍTKOVICE, a.s.

Dne 29. 6. 2006 vznikla organizační složka VÍTKOVICE, a.s., VÍTKOVICE Moskva v Ruské federaci se sídlem 125047, Ruská federace, Moskva, ul. 4-já Tverskaja-Jamskaja, dům 33/39, 7 vchod, č. 149 s cílem zastupování zájmů společnosti a jejich ochrany v Ruské federaci.

Předmětem činnosti byla výstavba a projektování, obchod a spolupráce s podniky a organizacemi.

Pro účetní operace mezi VÍTKOVICE, a.s. a organizační složkou byl zřízen zvláštní účet vnitřního zúčtování.

K datu 7. 5. 2015 byla činnost organizační složky VÍTKOVICE Moskva v Ruské federaci ukončena.

### 3. DOPLŇUJÍCÍ ÚDAJE K ROZVAZE A VÝKAZU ZISKU A ZTRÁTY

#### 3.1 DLOUHODOBÝ MAJETEK

##### 3.1.1 DLOUHODOBÝ NEHMOTNÝ MAJETEK

###### Pořizovací cena

					v tis. Kč
Dlouhodobý nehmotný majetek	Počáteční zůstatek	Přírůstky	Vyřazení	Převody	Konečný zůstatek
Zřizovací výdaje					
Nehmotné výsledky výzkumu a vývoje					
Software	119 569			1 545	121 114
Ocenitelná práva	107 799				107 799
Goodwill					
Jiný DNM					
Nedokončený DNM		2 715		-1 545	1 170
Poskytnuté zálohy na DNM					
<b>CELKEM 2015</b>	<b>227 368</b>	<b>2 715</b>			<b>230 083</b>
<b>CELKEM 2014</b>	<b>227 885</b>	<b>766</b>	<b>-1 283</b>		<b>227 368</b>

###### Oprávký a opravné položky

						v tis. Kč
Dlouhodobý nehmotný majetek	Počáteční zůstatek	Odpisy	Vyřazení	Konečný zůstatek	Opravné položky	Účetní hodnota
Zřizovací výdaje						
Nehmotné výsledky výzkumu a vývoje						
Software	119 318	366		119 684		1 430
Ocenitelná práva	106 705	305		107 010		789
Goodwill						
Jiný DNM						
Nedokončený DNM						1 170
Poskytnuté zálohy na DNM						
<b>CELKEM 2015</b>	<b>226 023</b>	<b>671</b>		<b>226 694</b>		<b>3 389</b>
<b>CELKEM 2014</b>	<b>225 099</b>	<b>2 207</b>	<b>-1 283</b>	<b>226 023</b>		<b>1 345</b>

###### Významné položky dlouhodobého nehmotného majetku

Mezi významné položky dlouhodobého nehmotného majetku patří:

		v tis. Kč
Název	Pořizovací cena	
Implementace ORACLE Aplikací		77 999
Licence ORACLE Aplikací - 290 ks		24 970
Ochranná známka HARD		11 020
Ochranná známka VÍTKOVICE		10 840
Ochranná známka VÍTKOVICE		10 840
Licence PERSIMS		10 225
<b>CELKEM</b>		<b>145 894</b>

Nejdůležitější přírůstky a úbytky dlouhodobého nehmotného majetku

Mezi nejdůležitější přírůstky nehmotného majetku v roce 2015 patří rozšíření SW ePortál dodavatelů v celkové výši 1 545 tis. Kč.

Odpisy dlouhodobého nehmotného majetku zaúčtované do nákladů

Odpisy dlouhodobého nehmotného majetku zaúčtované do nákladů v roce 2015 činily 671 tis. Kč a v roce 2014 činily 2 207 tis. Kč.

Drobný nehmotný majetek neuvedený v rozvaze

Souhrnná výše drobného nehmotného majetku neuvedeného v rozvaze pořízeného v roce 2015 činí 71 tis. Kč, v roce 2014 činila 168 tis. Kč.

Jedná se o dlouhodobý nehmotný majetek se vstupní cenou nižší než 60 tis. Kč, který byl při pořízení proúčtován přímo do nákladů.

**3.1.2 DLOUHODOBÝ HMOTNÝ MAJETEK**Pořizovací cena

	v tis. Kč				
Dlouhodobý hmotný majetek	Počáteční zůstatek	Přírůstky	Vyřazení	Převody	Konečný zůstatek
Pozemky	1 514 310		-862	931	1 514 379
Stavby	2 668 990		-17 643	22 813	2 674 160
Samostatné hmotné movité věci	214 370		-2 230	9 379	221 519
Stroje a zařízení	137 186		-220	2 582	139 548
Dopravní prostředky	50 441		-2 010	6 366	54 797
Inventář	26 743			431	27 174
Jiný DHM	229 448			500	229 948
Nedokončený DHM	16 683	35 915	-849	-23 594	28 155
Poskytnuté zálohy na DHM	582	9 529	-81	-10 029	1
<b>CELKEM 2015</b>	<b>4 644 383</b>	<b>45 444</b>	<b>-21 665</b>		<b>4 668 162</b>
<b>CELKEM 2014</b>	<b>4 653 396</b>	<b>9 059</b>	<b>-18 072</b>		<b>4 644 383</b>

Oprávký a opravné položky

	v tis. Kč					
Dlouhodobý hmotný majetek	Počáteční zůstatek	Odpisy	Vyřazení	Konečný zůstatek	Opravné položky	Účetní hodnota
Pozemky					82 869	1 431 510
Stavby	1 237 898	87 451	-8 438	1 316 911	180 991	1 176 258
Samostatné hmotné movité věci	162 305	7 115	-2 126	167 294	746	53 479
Stroje a zařízení	104 336	3 946	-118	108 164	620	30 764
Dopravní prostředky	44 699	1 030	-2 008	43 721	126	10 950
Inventář	13 270	2 139		15 409		11 765
Jiný DHM					60 317	169 631
Nedokončený DHM						28 155
Poskytnuté zálohy na DHM						1
<b>CELKEM 2015</b>	<b>1 400 203</b>	<b>94 566</b>	<b>-10 564</b>	<b>1 484 205</b>	<b>324 923</b>	<b>2 859 034</b>
<b>CELKEM 2014</b>	<b>1 370 334</b>	<b>44 083</b>	<b>-14 214</b>	<b>1 400 203</b>	<b>385 032</b>	<b>2 859 148</b>

Významné položky hmotného majetku

Mezi významné položky dlouhodobého hmotného majetku patří:

Název	v tis. Kč	
	Pořizovací cena	Zůstatková cena
Zastavěná plocha a nádvoří - p.č. 1125/1	302 677	302 677
Hala - Membránové stěny	200 527	176 468
Ostatní manipul. plochy - p.č. 1051/99	159 899	159 899
Výrobní trojhalí	96 791	28 059
Kulturní památka	95 967	95 967
Budova Zámku č.p. 80	89 933	75 741
Manipul. plochy - p.č. 604/1	87 840	87 840
Odlévárna	75 182	48 649
Haly dvojhalí	73 787	24 603
Hala Mechaniky	69 286	
Expediční hala	69 213	21 046
Správní budova č.p. 1142	56 611	51 833
Správní budova NŘ 2887	53 124	27 624
Ostatní manipul. plocha - p.č. 3415/1	52 506	52 506
Ostatní manipul. plocha - p.č. 3441/34	47 150	47 150
Správní budova (ubytovna) č.p. 2946 - NS 520	40 394	35 555
Zastavěná plocha a nádvoří - p.č. 1071/1	36 260	36 260
Odlévárna VP4	35 584	20 296
Ostatní plocha – p.č. 1136/4	32 283	32 283
Zastav. plocha - p.č. 1051/95	30 309	30 309
Zastavěná plocha a nádvoří - p.č. 1051/1	29 938	29 938
Budova spékárny	28 795	7 999
Ostatní plocha - p.č. 1051/74	27 309	27 309
Budova jídelny č.p. 972/4	26 224	17 964
Ostatní plocha - p.č. 1125/95	25 654	25 654
Materiálová hala	24 169	7 456
Ostatní manipul. plocha - p.č. 3415/2	24 076	24 076
Budova Kotková č.p. 386	24 054	19 229
Sociální budova č.p. 1575	23 820	19 815
Administrativní budova č.p. 83	23 431	14 912
Ostatní plocha - p.č. 1125/36	23 359	23 359
<b>CELKEM</b>	<b>1 986 152</b>	<b>1 572 476</b>

Nejdůležitější přírůstky a úbytky dlouhodobého hmotného majetku

Mezi nejdůležitější přírůstky hmotného majetku v roce 2015 patří zejména:

Název	v tis. Kč	
	Pořizovací cena	
Budova Hlubina - technické zhodnocení	15 111	
Mostové jeřáby 20 t, 12,5 t a 5 t v hale Montovna III	3 300	
Parkoviště	2 032	
Sociální budova - technické zhodnocení	1 592	
Administrativní budova - technické zhodnocení	1 591	
<b>CELKEM</b>	<b>23 626</b>	

Mezi nejdůležitější úbytky hmotného majetku v roce 2015 patří zejména:

v tis. Kč			
Název	Pořizovací cena	Zůstatková cena	Prodejní cena
Budova výroby speciálních přípravků - Liskovec	10 411	6 108	6 689
Rozvody a ostatní součástí budovy výroby speciálních přípravků - Liskovec	3 132	1 809	4 730
Pálicí box	1 767	453	
Prodloužení jeřábové dráhy	1 396	410	
Pozemek p.č.1035/4	459	459	574
<b>CELKEM</b>	<b>17 165</b>	<b>9 239</b>	<b>11 993</b>

#### Odpisy dlouhodobého hmotného majetku zaúčtované do nákladů

Odpisy dlouhodobého hmotného majetku zaúčtované do nákladů v roce 2015 činily 94 566 tis. Kč a v roce 2014 činily 44 083 tis. Kč.

#### Lesy

K 31. 12. 2015, resp. k 31. 12. 2014 společnost nevlastní, nemá právo ani příslušnost k hospodaření k více než 10 ha lesních pozemků s lesním porostem.

#### Souhrnná výše drobného hmotného majetku neuvedeného v rozvaze

Souhrnná výše drobného hmotného majetku neuvedeného v rozvaze k 31. 12. 2015 činí 26 268 tis. Kč, k 31. 12. 2014 činila 25 829 tis. Kč.

Jedná se o hmotný majetek se vstupní cenou nižší než 40 tis. Kč, který byl při pořízení proúčtován přímo do nákladů a dále je vedený pouze v operativní evidenci.

#### **3.1.3 MAJETEK NAJATÝ FORMOU FINANČNÍHO A OPERATIVNÍHO LEASINGU**

K 31. 12. 2015, resp. k 31. 12. 2014 neevidovala společnost majetek najatý formou finančního leasingu.

K 31. 12. 2015, resp. 31. 12. 2014 evidovala společnost osobní automobily najaté formou operativního pronájmu. Z tohoto titulu bylo zaúčtováno do nákladů v roce 2015, resp. 2014 celkem 1 170 tis. Kč, resp. 1 166 tis. Kč.

#### **3.1.4 DLOUHODOBÝ MAJETEK ZATÍŽENÝ ZÁSTAVNÍM PRÁVEM**

Dlouhodobý nehmotný a hmotný majetek zatížený zástavním právem k 31. 12. 2015:

v tis. Kč				
Majetek	Zástavní věřitel	Povaha a forma zástavy	Účetní hodnota majetku	Výše zástavy
stavba, pozemky	ADULARYA ENERJI ELEKTRIK ÜRETİMİ VE MADENCILIK A NONİM ŞİRKETİ	zástavní právo k nemovitému majetku	184 754	3 400*
<b>CELKEM</b> v tis. Kč			<b>184 754</b>	
<b>CELKEM</b> v tis. EUR				<b>3 400</b>

\*v tis. EUR

Ke dni k 31. 12. 2014 společnost neevidovala dlouhodobý hmotný a nehmotný majetek zatížený zástavním právem.



## 3.2 DLOUHODOBÝ FINANČNÍ MAJETEK

v tis. Kč						
Dlouhodobý finanční majetek	Stav k 31. 12. 2014	Přírůstky	Úbytky	Změna reálné hodnoty	Změna ocenění ekvivalencí	Stav k 31. 12. 2015
Podíly - ovládaná osoba	5 754 830				-414 103	5 340 727
Podíly v účetních jednotkách pod podstatným vlivem	125 085				-8 037	117 048
Ostatní dlouhodobé cenné papíry a podíly	19 977		-1 761	-605		17 611
Zápůjčky a úvěry – ovládaná nebo ovládající osoba, podstatný vliv						
Jiný dlouhodobý finanční majetek	26 200		-11 400			14 800
Požizovaný dlouhodobý finanční majetek						
Poskytnuté zálohy na dlouhodobý finanční majetek						
<b>CELKEM</b>	<b>5 926 092</b>		<b>-13 161</b>	<b>-605</b>	<b>-422 140</b>	<b>5 490 186</b>

V roce 2015 nebyly uzavřeny žádné ovládací smlouvy nebo smlouvy o převodech zisku.

Změny reálné hodnoty a změny ocenění ekvivalencí:

Jako ocenění reálnou hodnotou k 31. 12. 2015 se používá v případě ostatních dlouhodobých cenných papírů a podílů kvalifikovaného odhadu, posudku znalce, popř. investiční nabídky.

V případě cenných papírů a podílů v ovládaných osobách a v případě cenných papírů a podílů pod podstatným vlivem oceněných k rozvahovému dni metodou ekvivalence byly změny v ocenění zaúčtovány na vrub vlastního kapitálu. Změna reálné hodnoty ostatních dlouhodobých cenných papírů a podílů byla proúčtována na vrub vlastního kapitálu.

## 3.2.1 PODÍLY – OVLÁDANÁ OSOBA

2015

v tis. Kč						
Název společnosti a sídlo	Požizovací cena	Nominální hodnota	Ocenění ekvivalencí	Podíl v %	Vlastní kapitál	Výsledek hospodaření
<b>VÍTKOVICE MECHANIKA a.s.</b> Ruská 2929/101a, Vítkovice, Ostrava	187 604	155 000	207 678	100,00	207 678	-35 144
<b>VÍTKOVICE TESTING CENTER s.r.o.</b> Pohraniční 584/142, Hulváky, Ostrava	35 359	71 800	111 474	100,00	111 474	21 808
<b>VÍTKOVICE HEAVY MACHINERY a.s.</b> Ruská 2887/101, Vítkovice, Ostrava	2 585 411	2 100 000	2 598 925	100,00	2 598 925	51 197
<b>VÍTKOVICE GEARWORKS a.s.</b> Ruská 83/24, Vítkovice, Ostrava	101 783	100 000	102 475	100,00	102 475	-68 310
<b>VÍTKOVICE Doprava, a.s.</b> 1. máje 3302/102a, Moravská Ostrava, Ostrava	232 690	232 690	411 840	100,00	411 840	20 221
<b>VÍTKOVICE POWER ENGINEERING a.s.</b> Ruská 1142/30, Vítkovice, Ostrava	528 950	1 000 000	882 883	100,00	882 883	-453 628
<b>VÍTKOVICE REALITY DEVELOPMENTS s.r.o.</b> Ostrava - Vítkovice, Ruská 2887/101	18 911	20 000	24 276	100,00	24 276	2 061
<b>VÍTKOVICE HARD POLSKA Sp. z o.o.</b> PL, Sosnowiec, Gen. Stefana Grota-Roweckiego 130	15 495	2 500**		100,00		
<b>VÍTKOVICE - IOS s.r.o.</b> Tušimice 13, Kadaň	22 700	6 800	34 996	66,67	52 492	13 784
<b>Spojené slévárny, spol. s r.o.</b> Ruská 2887/101, Vítkovice, Ostrava	305 002	140 000	21 468	63,64	33 734	-2 112

pokračování na straně 17

v tis. Kč

Název společnosti a sídlo	Požizovací cena	Nominální hodnota	Ocenění ekvivalencí	Podíl v %	Vlastní kapitál	Výsledek hospodaření
<b>PRVNÍ VÍTKOVICKÁ PERSONÁLNÍ s.r.o.</b> Ostrava - Vítkovice, Ruská 2887/101	7 090	1 000	2 995	100,00	2 995	595
<b>VÍTKOVICE RECYCLING a.s.</b> Ruská 2887/101, Vítkovice, Ostrava	63 000	45 000	53 103	90,00	59 003	4 080
<b>VÍTKOVICE SLOVAKIA a.s.</b> SR, Bratislava, Zámočnická 13	81 432	963*	37 076	100,00	1 372*	161*
<b>VÍTKOVICE ÚAM a.s.</b> Ruská 2887/101, Vítkovice, Ostrava	10 000	10 000	1 839	100,00	1 839	-713
<b>VTK SPECIAL a.s.</b> Praha 1 - Nové Město, Václavské náměstí 773/4	2 000	2 000	4 562	100,00	4 562	3 126
<b>VÍTKOVICKÁ SPORTOVNÍ a.s.</b> Ostrava - Vítkovice, Ruská 2887/101	2 000	2 000	1 892	100,00	1 892	-14
<b>VÍTKOVICE IT SOLUTIONS a.s.</b> Cihelní 1575/14, Moravská Ostrava, Ostrava	203 631	90 790	275 539	87,32	315 551	34 736
<b>VÍTKOVICE HAMMERING a.s.</b> Ruská 2887/101, Vítkovice, Ostrava	875 201	582 000	331 377	100,00	331 377	-1 909
<b>Hutní montáže, a.s.</b> Ruská 1162/60, Vítkovice, Ostrava	383 453	96 128	196 654	68,76	286 001	53 916
<b>VÍTKOVICKÁ STŘEDNÍ PRŮMYSLOVÁ ŠKOLA</b> Hasičská 1003/49, Ostrava - Hrabůvka	1 090		388			
<b>VITKOVICE INDIA POWER PRIVATE LIMITED</b> India, New Delhi, Nehru Place, International Trade Tower	3 878	9 500***	2 460	95,00		
<b>VTK SPECIAL SYSTEMS a.s.</b> Ruská 2887/101, Vítkovice, Ostrava	5 000	2 000	2 050	100,00	2 050	-12
<b>EDUCATION UNIVERZUM a.s.</b> Ruská 2887/101, Vítkovice, Ostrava	1 020	1 020	883	51,00	1 732	-31
<b>VÍTKOVICE HTB a.s.</b> Ruská 2887/101, Vítkovice, Ostrava	85 670	5 452	31 328	100,00	31 328	2 478
<b>ooo VITKOVICE RUS</b> RF, 125040, m. Moskva, ul. Skakovaja, d. 32, str. 2.	5 576	10 000****	2 565	100,00		
<b>CELKEM</b>	<b>5 763 946</b>		<b>5 340 727</b>			

\* v tis. EUR, \*\* v tis. PLN, \*\*\* v tis. INR, \*\*\*\*v tis. RUB

K datu sestavení účetní závěrky nebyla k dispozici účetní závěrka, resp. výkaz zisku a ztráty a rozvaha, k 31. 12. 2015 VÍTKOVICE HARD POLSKA Sp. z o.o., VITKOVICE INDIA POWER PRIVATE LIMITED, ooo VITKOVICE RUS a VÍTKOVICKÁ STŘEDNÍ PRŮMYSLOVÁ ŠKOLA.

#### Významné skutečnosti týkající se dceřiných společností

##### VÍTKOVICE REALITY DEVELOPMENTS s.r.o.

Představenstvo společnosti VÍTKOVICE, a.s. i představenstvo společnosti VÍTKOVICE, a.s. ve funkci jediného společníka v působnosti valné hromady společnosti VÍTKOVICE REALITY DEVELOPMENTS s.r.o. schválilo dne 15. 12. 2015 záměr fúze společnosti VÍTKOVICE, a.s. a VÍTKOVICE REALITY DEVELOPMENTS s.r.o. formou sloučení, přičemž nástupnickou společností je VÍTKOVICE, a.s. a rozhodným dnem je 1. 1. 2016.

2014

v tis. Kč

Název společnosti a sídlo	Požizovací cena	Nominální hodnota	Ocenění ekvivalencí	Podíl v %	Vlastní kapitál	Výsledek hospodaření
<b>VÍTKOVICE MECHANIKA a.s.</b> Ruská 2929/101a, Vítkovice, Ostrava	187 604	155 000	246 026	100,00	246 026	5 758
<b>VÍTKOVICE TESTING CENTER s.r.o.</b> Pohraniční 584/142, Hulváky, Ostrava	35 359	71 800	108 367	100,00	108 367	28 223

pokračování na straně 18



Název společnosti a sídlo	Pořizovací cena	Nominální hodnota	Ocenění ekvivalencí	Podíl v %	v tis. Kč	
					Vlastní kapitál	Výsledek hospodaření
<b>VÍTKOVICE HEAVY MACHINERY a.s.</b> Ruská 2887/101, Vítkovice, Ostrava	2 585 411	2 100 000	2 520 578	100,00	2 520 578	-45 299
<b>VÍTKOVICE GEARWORKS a.s.</b> Ruská 83/24, Vítkovice, Ostrava	101 783	100 000	172 334	100,00	172 334	31 740
<b>VÍTKOVICE Doprava, a.s.</b> 1. máje 3302/102a, Moravská Ostrava, Ostrava	232 690	232 690	407 723	100,00	407 723	34 615
<b>VÍTKOVICE POWER ENGINEERING a.s.</b> Ruská 1142/30, Vítkovice, Ostrava	528 950	1 000 000	1 344 887	100,00	1 344 887	3 067
<b>VÍTKOVICE REALITY DEVELOPMENTS s.r.o.</b> Ostrava - Vítkovice, Ruská 2887/101	18 911	20 000	24 330	100,00	24 330	3 810
<b>VÍTKOVICE HARD POLSKA Sp. z o.o.</b> PL, Sosnowiec, Gen. Stefana Grot-Roweckiego 130	15 495	2 500**		100,00		
<b>VÍTKOVICE - IOS s.r.o.</b> Tušimice 13, Kadaň	22 700	6 800	28 406	66,67	42 607	6 694
<b>Spojené slévárny, spol. s r.o.</b> Ostrava - Vítkovice, Ruská 2887/101	305 002	140 000	22 964	63,64	36 084	8 105
<b>PRVNÍ VÍTKOVICKÁ PERSONÁLNÍ s.r.o.</b> Ostrava - Vítkovice, Ruská 2887/101	7 090	1 000	2 504	100,00	2 504	760
<b>VÍTKOVICE RECYCLING a.s.</b> Ruská 2887/101, Vítkovice, Ostrava	63 000	45 000	49 667	90,00	55 186	10 296
<b>VÍTKOVICE SLOVAKIA a.s.</b> SR, Bratislava, Zámočnicka 13	81 432	963*	33 564	100,00	1 211*	176*
<b>VÍTKOVICE ÚAM a.s.</b> Ruská 2887/101, Vítkovice, Ostrava	10 000	10 000	2 648	100,00	2 648	-220
<b>VTK SPECIAL a.s.</b> Praha 1 - Nové Město, Václavské náměstí 773/4	2 000	2 000	1 706	100,00	1 706	8 546
<b>VÍTKOVICKÁ SPORTOVNÍ a.s.</b> Ostrava - Vítkovice, Ruská 2887/101	2 000	2 000	1 906	100,00	1 906	-21
<b>VÍTKOVICE IT SOLUTIONS a.s.</b> Cihelní 1575/14, Moravská Ostrava, Ostrava	203 631	90 790	249 574	87,32	285 815	52 166
<b>VÍTKOVICE HAMMERING a.s.</b> Ruská 2887/101, Vítkovice, Ostrava	875 201	582 000	332 184	100,00	332 184	-20 287
<b>Hutní montáže, a.s.</b> Ruská 1162/60, Vítkovice, Ostrava	383 453	96 128	161 431	68,76	234 775	16 947
<b>VÍTKOVICKÁ STŘEDNÍ PRŮMYSLOVÁ ŠKOLA</b> Hasičská 1003/49, Ostrava - Hrabůvka	1 090		388			
<b>VITKOVICE INDIA POWER PRIVATE LIMITED</b> India, New Delhi, Nehru Place, International Trade Tower	3 878	9 500***	2 932	95,00		
<b>VTK SPECIAL SYSTEMS a.s.</b> Ostrava - Vítkovice, Ruská 2887/101	5 000	2 000	2 062	100,00	2 062	-62
<b>EDUCATION UNIVERZUM a.s.</b> Ostrava - Vítkovice, Ruská 2887/101	1 020	1 020	899	51,00	1 763	-5
<b>VÍTKOVICE HTB a.s.</b> Ruská 2887/101, Vítkovice, Ostrava	85 670	5 452	32 174	100,00	32 174	1 174
<b>ooo VITKOVICE RUS</b> RF, 125040, m. Moskva, ul. Skakovaja, d. 32, str. 2.	5 576	10 000****	5 576	100,00		
<b>CELKEM</b>	<b>5 763 946</b>		<b>5 754 830</b>			

\* v tis. EUR, \*\* v tis. PLN, \*\*\* v tis. INR, \*\*\*\*v tis. RUB

K datu sestavení účetní závěrky nebyla k dispozici účetní závěrka, resp. výkaz zisku a ztráty a rozvaha, k 31. 12. 2014 VÍTKOVICE HARD POLSKA Sp. z o.o., VITKOVICE INDIA POWER PRIVATE LIMITED, ooo VITKOVICE RUS a VÍTKOVICKÁ STŘEDNÍ PRŮMYSLOVÁ ŠKOLA.

**3.2.2 PODÍLY V ÚČETNÍCH JEDNOTKÁCH POD PODSTATNÝM VLIVEM**

2015

v tis. Kč

Název společnosti a sídlo	Požizovací cena	Nominální hodnota	Ocenění ekvivalencí	Podíl v %	Vlastní kapitál	Výsledek hospodaření
LINDE VÍTKOVICE a.s. U Koupaliště 1570/10, Hulváky, Ostrava	40 238	113 000	117 048	50,00	234 096	-16 074
<b>CELKEM</b>	<b>40 238</b>		<b>117 048</b>			

Významné skutečnosti týkající se přidružených společností

V roce 2015 nedošlo k žádným významným skutečnostem týkajících se přidružených společností.

2014

v tis. Kč

Název společnosti a sídlo	Požizovací cena	Nominální hodnota	Ocenění ekvivalencí	Podíl v %	Vlastní kapitál	Výsledek hospodaření
LINDE VÍTKOVICE a.s. U Koupaliště 1570/10, Hulváky, Ostrava	40 238	113 000	125 085	50,00	250 170	-12 147
<b>CELKEM</b>	<b>40 238</b>		<b>125 085</b>			

**3.2.3 OSTATNÍ DLOUHODOBÉ CENNÉ PAPIRY A PODÍLY**

2015

v tis. Kč

Název společnosti a sídlo	Požizovací cena	Nominální hodnota	Reálná hodnota	Podíl v %
BIC Ostrava s.r.o. Ruská 83/24, Vítkovice, Ostrava	111	30	14 018	17,65
Šmeral Brno a.s. Brno, Křtenová 65c	12 480	14 660	3 593	3,24
<b>CELKEM</b>	<b>12 591</b>		<b>17 611</b>	

Významné skutečnosti týkající se ostatních dlouhodobých cenných papírů a podílůOSTROJ a.s.

Dne 30. 4. 2015 byla uzavřena Smlouva o koupi akcií společnosti OSTROJ a.s. mezi společností VÍTKOVICE, a.s. (prodávající) a společností OSTROJ a.s. (kupující), předmětem které je úplatný převod majetkového podílu ve výši 1851/765275 základního kapitálu společnosti OSTROJ a.s.

2014

v tis. Kč

Název společnosti a sídlo	Požizovací cena	Nominální hodnota	Reálná hodnota	Podíl v %
BIC Ostrava s.r.o. Ruská 83/24, Vítkovice, Ostrava	111	30	12 928	17,65
OSTROJ a.s. Těšínská 1586/66, Předměstí, Opava	1 761	1 851	3 384	0,24
Šmeral Brno a.s. Brno, Křtenová 65c	12 480	14 660	3 665	3,24
<b>CELKEM</b>	<b>14 352</b>		<b>19 977</b>	

### 3.2.4 JINÝ DLOUHODOBÝ FINANČNÍ MAJETEK

#### Významné skutečnosti týkající se ostatních zápůjček

K 31. 12. 2015, resp. k 31. 12. 2014 eviduje společnost úvěrovou pohledávku v celkové výši 14 800 tis. Kč, resp. 26 200 tis. Kč vyplývající ze Smlouvy o poskytnutí finančních prostředků uzavřené dne 29. 10. 2009 mezi společností VÍTKOVICE, a.s. a společností BIC Ostrava s.r.o. a následných dodatků za účelem poskytnutí finančních prostředků formou úvěru na profinancování realizace projektu „BIC Ostrava – rozšíření PI a VTP“. Celková výše poskytnutých finančních prostředků bude činit 100 000 tis. Kč a bude poskytnuta v termínech dle Smlouvy. Úvěr bude splácen v souladu se smlouvou, přičemž konečné datum splatnosti připadá na 31. 12. 2022. Úroková sazba je stanovena jako 3M PRIBOR + 3% p.a. Úvěrová pohledávka byla zajištěna blankosměnkou.

### 3.2.5 DLOUHODOBÝ FINANČNÍ MAJETEK ZATÍŽENÝ ZÁSTAVNÍM PRÁVEM

Dlouhodobý finanční majetek zatížený zástavním právem k 31. 12. 2015:

v tis. Kč

Majetek	Povaha a forma zástavy	Nominální hodnota	Zástavní věřitel	Dlužník	Výše zástavy + příslušenství
JOB AIR Technic a.s.*	akcie	80 000	Česká exportní banka, a.s.	JOB AIR Technic a.s.	883 600
<b>CELKEM</b>		<b>80 000</b>			<b>883 600</b>

\*Vzhledem ke znehodnocení cenných papírů, které je pravděpodobně trvalé, byl tento dlouhodobý finanční majetek v roce 2014 plně odepsán a je evidován v podrozvahové evidenci.

Dlouhodobý finanční majetek zatížený zástavním právem k 31. 12. 2014:

v tis. Kč

Majetek	Povaha a forma zástavy	Nominální hodnota	Zástavní věřitel	Dlužník	Výše zástavy + příslušenství
JOB AIR Technic a.s.*	akcie	80 000	Česká exportní banka, a.s.	JOB AIR Technic a.s.	883 600
<b>CELKEM</b>		<b>80 000</b>			<b>883 600</b>

\*Vzhledem ke znehodnocení cenných papírů, které je pravděpodobně trvalé, byl tento dlouhodobý finanční majetek v roce 2014 plně odepsán a je evidován v podrozvahové evidenci.

### 3.3 ZÁSoby

v tis. Kč

Zásoby (brutto)	Stav k 31. 12. 2014	změna stavu	Stav k 31. 12. 2015
Materiál	1 685	-67	1 618
Výrobky	273 611		273 611
<b>CELKEM</b>	<b>275 296</b>	<b>-67</b>	<b>275 229</b>

Zásoby výrobků z minulých let představují čtyři vysokotlaké ohříváky v celkové výši 273 611 tis. Kč.

#### Opravné položky k zásobám

v tis. Kč

Zásoby	Stav k 31. 12. 2014	Přírůstky	Úbytky	Stav k 31. 12. 2015
Materiál				
Výrobky	273 611			273 611
<b>CELKEM</b>	<b>273 611</b>			<b>273 611</b>

### 3.4 POHLEDÁVKY

#### 3.4.1 POHLEDÁVKY Z OBCHODNÍCH VZTAHŮ

	v tis. Kč	
Pohledávky z obchodních vztahů	Stav k 31. 12. 2015	Stav k 31. 12. 2014
Dlouhodobé pohledávky z obchodních vztahů (brutto)	50 212	26 717
Opravná položka účetní	-26 717	-26 717
<b>Dlouhodobé pohledávky z obchod. vztahů CELKEM (netto)</b>	<b>23 495</b>	<b>0</b>
Krátkodobé pohledávky z obchodních vztahů (brutto)	1 614 441	1 385 408
Opravná položka dle §8) zákona č. 593/1992 Sb.	-10 903	-12 100
Opravná položka účetní	-400 729	-404 311
<b>Krátkodobé pohledávky z obchod. vztahů CELKEM (netto)</b>	<b>1 202 809</b>	<b>968 997</b>
<b>CELKEM (netto)</b>	<b>1 226 304</b>	<b>968 997</b>

K 31. 12. 2015, resp. k 31. 12. 2014 neevidovala společnost pohledávky z obchodních vztahů se splatností delší než pět let. K 31. 12. 2015, resp. k 31. 12. 2014 je v dlouhodobých pohledávkách z obchodních vztahů evidována pohledávka za společností JOB AIR Technic a.s. z titulu odkoupení úvěrové pohledávky od společnosti CCG a.s., a to v celkové výši 26 717 tis. Kč, resp. 26 717 tis. Kč.

Z celkového objemu krátkodobých pohledávek připadá částka ve výši 386 258 tis. Kč, resp. 363 669 tis. Kč a 836 tis. EUR, na pohledávku za Ministerstvem financí ČR (dříve vedenou za Českou konsolidační agenturou). K této pohledávce byla vytvořená opravná položka ve výši 100%.

#### 3.4.2 VĚKOVÁ STRUKTURA POHLEDÁVEK Z OBCHODNÍCH VZTAHŮ

##### Stav k 31. 12. 2015

Kategorie	do splatnosti	po splatnosti				CELKEM
		do 90 dní	91-180 dní	181-365 dní	nad 365 dní	
Krátkodobé pohledávky	175 350	217 503	131 135	323 252	767 201	1 614 441
Opravná položka			-234	-391	-411 007	-411 632
<b>Krátkodobé pohledávky (netto)</b>	<b>175 350</b>	<b>217 503</b>	<b>130 901</b>	<b>322 861</b>	<b>356 194</b>	<b>1 202 809</b>
Dlouhodobé pohledávky	50 212					50 212
Opravná položka	-26 717					-26 717
<b>Dlouhodobé pohledávky (netto)</b>	<b>23 495</b>					<b>23 495</b>
<b>CELKEM (netto)</b>	<b>198 845</b>	<b>217 503</b>	<b>130 901</b>	<b>322 861</b>	<b>356 194</b>	<b>1 226 304</b>

##### Stav k 31. 12. 2014

Kategorie	do splatnosti	po splatnosti				CELKEM
		do 90 dní	91-180 dní	181-365 dní	nad 365 dní	
Krátkodobé pohledávky	373 660	213 141	82 556	231 552	484 499	1 385 408
Opravná položka			-58	-2 116	-414 237	-416 411
<b>Krátkodobé pohledávky (netto)</b>	<b>373 660</b>	<b>213 141</b>	<b>82 498</b>	<b>229 436</b>	<b>70 262</b>	<b>968 997</b>
Dlouhodobé pohledávky	26 717					26 717
Opravná položka	-26 717					-26 717
<b>Dlouhodobé pohledávky (netto)</b>	<b>0</b>					<b>0</b>
<b>CELKEM (netto)</b>	<b>373 660</b>	<b>213 141</b>	<b>82 498</b>	<b>229 436</b>	<b>70 262</b>	<b>968 997</b>

## 3.4.3 POHLEDÁVKY – OVLÁDANÁ NEBO OVLÁDAJÍCÍ OSOBA

		v tis. Kč	
Dlužník	Titul pohledávky	Stav k 31. 12. 2015	Stav k 31. 12. 2014
Společnosti ve skupině	cash pooling Komerční banka, a.s.	350 390	513 235
	cash pooling Česká spořitelna, a.s.	51 794	102 955
	půjčky*	24 834	24 570
<b>CELKEM</b>		<b>427 018</b>	<b>640 760</b>

\* včetně výnosových úroků

V rámci optimalizace využívání finančních prostředků ve skupině VÍTKOVICE MACHINERY GROUP je společnost zapojena do systému cash pooling. Z tohoto titulu evidovala společnost k 31. 12. 2015, resp. k 31. 12. 2014 pohledávky ve výši 402 184 tis. Kč, resp. 616 190 tis. Kč.

## 3.4.4 POHLEDÁVKY VŮČI ÚČETNÍM JEDNOTKÁM V KONSOLIDAČNÍM CELKU

Pohledávky z obchodních vztahů a Jiné pohledávky vůči účetním jednotkám v konsolidačním celku:

		v tis. Kč	
Název společnosti		Stav k 31. 12. 2015	Stav k 31. 12. 2014
VÍTKOVICE HOLDING, a.s.		215	215
VTK CYLINDERS s.r.o.		23 496	21 128
VTK SECURITIES s.r.o.		1	1
VÍTKOVICE CYLINDERS a.s.		56 286	86 285
VÍTKOVICE ACCOUNTING a.s.		11 272	5 251
VÍTKOVICE REVMONT a.s.		513	2 099
VITKOVICE MILMET S.A.		206	346
VÍTKOVICE HEAVY MACHINERY a.s.		398 627	321 216
Hutní montáže, a.s.		1 640	1 707
VÍTKOVICE MECHANIKA a.s.		39 378	36 401
VÍTKOVICE GEARWORKS a.s.		50 154	22 315
VÍTKOVICE Doprava, a.s.		26 556	7 901
VÍTKOVICE POWER ENGINEERING a.s.		445 952	314 040
VÍTKOVICE TESTING CENTER s.r.o.		23 264	11 332
VÍTKOVICE REALITY DEVELOPMENTS s.r.o.		5 137	2 245
TAXNET, s.r.o.		6	6
VÍTKOVICE - IOS s.r.o.		20	18
Spojené slévárny, spol. s r.o.		464	711
VÍTKOVICE SLOVAKIA a.s.		38	612
VÍTKOVICE ÚAM a.s.		21	23
VTK SPECIAL a.s.		11 198	146
PRVNÍ VÍTKOVICKÁ PERSONÁLNÍ s.r.o.		185	91
VÍTKOVICKÁ SPORTOVNÍ a.s.		3	1
VÍTKOVICE IT SOLUTIONS a.s.		2 096	1 699
VÍTKOVICE HAMMERING a.s.		28 692	11 940
VÍTKOVICE RECYCLING a.s.		56 283	31 171
VÍTKOVICE HTB a.s.		148	156
BAT Engineering a.s.		11	
LINDE VÍTKOVICE a.s.		812	23 605
<b>CELKEM</b>		<b>1 182 674</b>	<b>902 661</b>



Změny související s majetkovými účastmi společnosti VÍTKOVICE, a.s. jsou blíže specifikovány v kapitole 3.2.

### 3.4.5 STÁT – DAŇOVÉ POHLEDÁVKY

v tis. Kč		
Stát- daňové pohledávky	Stav k 31. 12. 2015	Stav k 31. 12. 2014
Nárok na odpočet DPH uplatnitelný v lednu následujícího roku	11 059	17 967
Vlastní daňová povinnost za měsíc prosinec	-4 081	-13 024
Zálohy na daň z příjmů právnických osob	27 537	21 026
Průúčtování předběžného výpočtu splatné daně z příjmů právnických osob	-26 450	-19 134
Srážková daň zahraničí	199	
Nárok na úhradu způsobilých výdajů plynoucích z projektů souvisejících s investicemi do rozvoje vzdělávání*		126
Přeplatek z vyúčtování silniční daně		2
<b>CELKEM</b>	<b>8 264</b>	<b>6 963</b>

\*blíže specifikace v kapitole 3.9.6

### 3.4.6 DOHADNÉ ÚČTY AKTIVNÍ

Společnost neeviduje dohadné účty aktivní dlouhodobého charakteru.

V krátkodobé složce dohadných účtů aktivních je k 31. 12. 2015 evidované dohadné účtování úroků ve výši 48 tis. Kč.

V krátkodobé složce dohadných účtů aktivních byl k 31. 12. 2014 evidován nárok na dotaci ve výši 1 443 tis. Kč, který vyplývá z realizace projektu „Vnitřní autorizace z obchodního práva ve společnostech skupiny VÍTKOVICE“ a dohadné účtování úroků ve výši 41 tis. Kč.

### 3.4.7 POHLEDÁVKY KRYTÉ ZÁSTAVNÍM PRÁVEM NEBO JINOU FORMOU ZAJIŠTĚNÍ

K 31. 12. 2015 evidovala společnost následující pohledávky kryté zástavním právem nebo jinou formou zajištění:

v tis. Kč			
Pohledávka	Výše pohledávky	Zajištěná výše	Forma zajištění
BIC Ostrava s.r.o.	14 800	14 800	blankosměnka
CCG a.s.	93 872	93 872	akcie VOKD, a.s.
JOB AIR Technic a.s.	601	601	blankosměnka
Tomáš Krčula	880*	880*	blankosměnka
VÍTKOVICE POWER ENGINEERING a.s.	350 390	350 390	blankosměnka
VÍTKOVICE HEAVY MACHINERY a.s.	51 794	51 794	blankosměnka
Dolní oblast VÍTKOVICE	17 400	17 400	blankosměnka
Dolní oblast VÍTKOVICE	19 800	19 800	blankosměnka
<b>CELKEM v tis. Kč</b>	<b>548 657</b>	<b>548 657</b>	
<b>CELKEM v tis. EUR</b>	<b>880</b>	<b>880</b>	

\*v tis. EUR

K 31. 12. 2014 evidovala společnost následující pohledávky kryté zástavním právem nebo jinou formou zajištění:

v tis. Kč			
Pohledávka	Výše pohledávky	Zajištěná výše	Forma zajištění
BIC Ostrava s.r.o.	26 200	26 200	blankosměnka
CCG a.s.	93 872	93 872	akcie VOKD, a.s.
JOB AIR Technic a.s.	601	601	blankosměnka
Tomáš Krčula	848*	848*	blankosměnka
VÍTKOVICE POWER ENGINEERING a.s.	513 235	513 235	blankosměnka
VÍTKOVICE HEAVY MACHINERY a.s.	102 955	102 955	blankosměnka
Dolní oblast VÍTKOVICE	17 400	17 400	blankosměnka
Dolní oblast VÍTKOVICE	6 000	6 000	blankosměnka
<b>CELKEM v tis. Kč</b>	<b>760 263</b>	<b>760 263</b>	
<b>CELKEM v tis. EUR</b>	<b>848</b>	<b>848</b>	

\*v tis. EUR

### 3.5 KRÁTKODOBÝ FINANČNÍ MAJETEK

v tis. Kč		
Krátkodobý finanční majetek	Stav k 31. 12. 2015	Stav k 31. 12. 2014
Peníze	91	119
Účty v bankách	176 911	207 620
Krátkodobé cenné papíry a podíly	67 501	67 809
Požizovaný krátkodobý finanční majetek		
<b>CELKEM</b>	<b>244 503</b>	<b>275 548</b>

#### 3.5.1 KRÁTKODOBÉ CENNÉ PAPIRY A PODÍLY

V oblasti krátkodobých cenných papírů a podílů byly k 31. 12. 2015, resp. 31. 12. 2014 evidovány dluhové cenné papíry se splatností do jednoho roku držené do splatnosti v celkové výši 67 501 tis. Kč, resp. 67 809 tis. Kč.

#### 3.5.2 KRÁTKODOBÝ FINANČNÍ MAJETEK ZATÍŽENÝ ZÁSTAVNÍM PRÁVEM

Krátkodobý finanční majetek zatížený zástavním právem k 31. 12. 2015:

v tis. Kč			
Majetek	Zástavní věřitel	Dlužník	Výše zástavy
Blokované prostředky na účtu	Komerční banka, a.s.	VÍTKOVICE SLOVAKIA a.s.	80
<b>CELKEM</b>			<b>80</b>

Krátkodobý finanční majetek zatížený zástavním právem k 31. 12. 2014:

v tis. Kč			
Majetek	Zástavní věřitel	Dlužník	Výše zástavy
Blokované prostředky na účtu	Komerční banka, a.s.	VÍTKOVICE SLOVAKIA a.s.	80
<b>CELKEM</b>			<b>80</b>

## 3.6 ČASOVÉ ROZLIŠENÍ

v tis. Kč

Ostatní aktiva	Stav k 31. 12. 2015	Stav k 31. 12. 2014
Náklady příštích období	21 339	28 741
Komplexní náklady příštích období		
Příjmy příštích období	238	3 204
<b>CELKEM</b>	<b>21 577</b>	<b>31 945</b>

Náklady příštích období zahrnují především uhrazené, ale do nákladů nezaúčtované výdaje spojené s nájemným placeným předem a předplatným. Významnou položkou nákladů příštích období ve výši 20 943 tis. Kč k 31. 12. 2015, resp. 26 654 tis. Kč k 31. 12. 2014 je nájemné nebytových prostor v administrativní budově, které bylo zaplacené společnosti VÍTKOVICE CYLINDERS a.s. na 10 let dopředu.

## 3.7 VLASTNÍ KAPITÁL

## 3.7.1 ZMĚNY VLASTNÍHO KAPITÁLU

v tis. Kč

Změny VK	VH běž. účetního období	Základní kapitál	Kapitál. fondy	Oceňovací rozdíly z přecenění	Rezervní fond	Ostatní fondy ze zisku	Nerozděl. zisk	Jiný VH minulých let*	Změna stavu VK
<b>Stav k 31. 12. 2013 (vykázány)</b>	626 001	132 792	1 141	-198 880	26 558	11 591	9 352 364	-13 755	9 937 812
Změna účetní metody								-1 682	-1 682
<b>Stav k 31.12.2013 (upravený)</b>	626 001	132 792	1 141	-198 880	26 558	11 591	9 352 364	-15 437	9 936 130
Rozdělení VH	-626 001						612 246	13 755	
Přecenění reálnou hodnotou (ekvivalencí)				280 237					280 237
Změna účetní metody	265								265
VH běžného období	214 837								214 837
<b>Stav k 31. 12. 2014 (upravený)</b>	215 102	132 792	1 141	81 357	26 558	11 591	9 964 609	-1 682	10 431 468
Rozdělení VH	-215 102						214 837	265	
Rezervní fond					-26 558		26 558		
Ostatní fondy ze zisku						-7			-7
Zvýšení základního kapitálu		3 850 969					-3 850 969		
Přecenění reálnou hodnotou (ekvivalencí)				-422 746					-422 746
VH běžného období	219 770								219 770
<b>Stav k 31. 12. 2015</b>	<b>219 770</b>	<b>3 983 761</b>	<b>1 141</b>	<b>-341 389</b>		<b>11 584</b>	<b>6 355 036</b>	<b>-1 417</b>	<b>10 228 486</b>

\*jiný výsledek hospodaření minulých let vznikl v důsledku účtování o změně účetní metody, a to z důvodu vykázání rezervy na nevybranou dovolenou (bližší specifikace kapitola 2.1)

Na valné hromadě konané dne 19. 6. 2015 schválili akcionáři společnosti ponechat zisk vykázáný v řádné účetní závěrce za účetní období 2014 ve výši 214 837 tis. Kč na účtu nerozděleného zisku minulých let a zároveň z účtu rezervního fondu přeučtovat částku 26 558 tis. Kč v plné výši na účet nerozděleného zisku minulých let.



### 3.7.2 ZÁKLADNÍ KAPITÁL

Základní kapitál společnosti k 31. 12. 2015 je rozdělen na 13 279 203 ks kmenových akcií na majitele v zaknihované podobě. Nominální hodnota činí 300 Kč na jednu akcii. Akcie jsou plně převoditelné, spojené s hlasovacím právem. K datu 18. 11. 2004 byly cenné papíry vyřazeny z obchodování na oficiálním trhu RM – SYSTÉM, a.s.

V roce 2015 došlo ke zvýšení základního kapitálu, a to na základě rozhodnutí valné hromady společnosti ze dne 19. 6. 2015. Základní kapitál byl zvýšen ze stávajících 132 792 tis. Kč o částku 3 850 969 tis. Kč na novou výši 3 983 761 tis. Kč. Základní kapitál byl zvýšen z vlastních zdrojů vykázaných v řádné účetní závěrce ověřené auditorem a sestavené ke dni 31. 12. 2014 v části pasiv na řádku A.IV.1 Nerozdělený zisk minulých let. Zvýšení základního kapitálu bylo provedeno zvýšením jmenovité hodnoty dosavadních akcií ze stávajících 10 Kč o částku 290 Kč na částku 300 Kč.

### 3.8 REZERVY

	v tis. Kč	
	Rezerva na rizika a ztráty	Rezervy CELKEM
<b>Stav k 31. 12. 2013 (vykázaný)</b>	<b>161 080</b>	<b>161 080</b>
Úprava počátečního zůstatku*	2 077	2 077
<b>Stav k 31. 12. 2013 (upravený)</b>	<b>163 157</b>	<b>163 157</b>
Tvorba rezerv	114	114
Čerpání rezerv	138 644	138 644
Změna metody	-328	-328
<b>Stav k 31. 12. 2014</b>	<b>24 299</b>	<b>24 299</b>
Tvorba rezerv	107	107
Čerpání rezerv	6 966	6 966
<b>Stav k 31. 12. 2015</b>	<b>17 440</b>	<b>17 440</b>

\*úpravy se týkaly změny účetní metody spočívající v účtování rezervy na nevybranou dovolenou (bližší specifikace kapitola 2.1)

Při inventarizaci je posuzována především výše a oprávněnost existence rezervy.

K 31. 12. 2015, resp. k 31. 12. 2014 činí celková výše rezervy z titulu odškodného za pracovní úrazy z minulých let 10 261 tis. Kč, resp. 11 762 tis. Kč, rezerva na dlouhodobé závazky vůči zaměstnancům z titulu poskytování odměn k dosažení pracovních a životních jubileí 879 tis. Kč, resp. 935 tis. Kč a rezerva na nevybranou dovolenou 1 222 tis. Kč, resp. 1 749 tis. Kč.

### 3.9 ZÁVAZKY

#### 3.9.1 ZÁVAZKY Z OBCHODNÍCH VZTAHŮ

	v tis. Kč	
Závazky	Stav k 31. 12. 2015	Stav k 31. 12. 2014
Dlouhodobé závazky z obchodních vztahů	1 122	446
Krátkodobé závazky z obchodních vztahů	139 163	256 904
<b>CELKEM</b>	<b>140 285</b>	<b>257 350</b>

K 31. 12. 2015, resp. k 31. 12. 2014 neevidovala společnost závazky z obchodních vztahů se splatností delší než pět let.

**3.9.2 VĚKOVÁ STRUKTURA ZÁVAZKŮ Z OBCHODNÍCH VZTAHŮ**

Stav k 31. 12. 2015

Kategorie	do splatnosti	po splatnosti				CELKEM
		do 90 dní	91-180 dní	181-365 dní	nad 365 dní	
Krátkodobé závazky	132 239	1 118			5 806	139 163
Dlouhodobé závazky	1 122					1 122
<b>CELKEM</b>	<b>133 361</b>	<b>1 118</b>			<b>5 806</b>	<b>140 285</b>

v tis. Kč

Stav k 31. 12. 2014

Kategorie	do splatnosti	po splatnosti				CELKEM
		do 90 dní	91-180 dní	181-365 dní	nad 365 dní	
Krátkodobé závazky	249 546	1 527		3 945	1 886	256 904
Dlouhodobé závazky	446					446
<b>CELKEM</b>	<b>249 992</b>	<b>1 527</b>		<b>3 945</b>	<b>1 886</b>	<b>257 350</b>

v tis. Kč

**3.9.3 ZÁVAZKY – OVLÁDANÁ NEBO OVLÁDAJÍCÍ OSOBA**

K 31. 12. 2015, resp. k 31. 12. 2014 neevidovala společnost stav na účtu závazky – ovládaná nebo ovládající osoba.

**3.9.4 ZÁVAZKY VŮČI ÚČETNÍM JEDNOTKÁM V KONSOLIDAČNÍM CELKU**

Závazky z obchodních vztahů a Jiné závazky vůči účetním jednotkám v konsolidačním celku:

Název společnosti	v tis. Kč	
	Stav k 31. 12. 2015	Stav k 31. 12. 2014
VÍTKOVICE HOLDING, a.s.	894	930
VÍTKOVICE CYLINDERS a.s.		11
VÍTKOVICE ACCOUNTING a.s.	1 084	935
VÍTKOVICE REVMONT a.s.	6 685	355
VÍTKOVICE HEAVY MACHINERY a.s.	506	486
Hutní montáže, a.s.	12	
VÍTKOVICE MECHANIKA a.s.	2 095	1 471
VÍTKOVICE GEARWORKS a.s.		13
VÍTKOVICE Doprava, a.s.	405	733
VÍTKOVICE POWER ENGINEERING a.s.	1 509	310
VÍTKOVICE TESTING CENTER s.r.o.	1	4
VÍTKOVICE REALITY DEVELOPMENTS s.r.o.	4 830	4 826
Spojené slévárny, spol. s r.o.	56	55
PRVNÍ VÍTKOVICKÁ PERSONÁLNÍ s.r.o.	84	70
VÍTKOVICE IT SOLUTIONS a.s.	1 812	2 064
VÍTKOVICE RECYCLING a.s.	1	4
VÍTKOVICE HTB a.s.	44	52
LINDE VÍTKOVICE a.s.	32	37 752
<b>CELKEM</b>	<b>20 050</b>	<b>50 071</b>

Změny související s majetkovými účastmi společnosti VÍTKOVICE, a.s. jsou blíže specifikovány v kapitole 3.2.

**3.9.5 ZÁVAZKY VŮČI STÁTU A INSTITUCÍM SZ A ZP**

Závazek	Závazky k 31. 12. 2015	Závazky k 31. 12. 2014
Pojistné na sociální zabezpečení	1 160	2 312
Pojistné na zdravotní pojištění	672	1 650
<b>Sociální zabezpečení a zdravotní pojištění celkem</b>	<b>1 832</b>	<b>3 962</b>
Daň z příjmů fyzických osob	733	2 391
Ekologická daň	353	325
Ostatní daně a poplatky	178	224
<b>Daňové nedoplatky celkem</b>	<b>1 264</b>	<b>2 940</b>
<b>CELKEM</b>	<b>3 096</b>	<b>6 902</b>

v tis. Kč

31. 12. 2015

Závazky pojistného na sociální zabezpečení, zdravotní pojištění a daně z příjmů fyzických osob ze závislé činnosti vyplývají ze zúčtování mezd za prosinec 2015 a jsou ve lhůtě splatnosti.

Ostatní daně a poplatky představují především zálohy na poplatky za vypouštění odpadních vod do vod povrchových ze zdroje znečišťování Rekultivace a odval, odvodnění odvalu Hrabůvka, v celkové výši 177 tis. Kč, které je společnost povinna hradit na základě rozhodnutí České inspekce životního prostředí.

Ostatní daně ve výši 1 tis. Kč představují doplatek silniční daně za rok 2015.

31. 12. 2014

Závazky pojistného na sociální zabezpečení, zdravotní pojištění a daně z příjmů fyzických osob ze závislé činnosti vyplývají ze zúčtování mezd za prosinec 2014 a jsou ve lhůtě splatnosti.

Ostatní daně a poplatky představují především zálohy na poplatky za vypouštění odpadních vod do vod povrchových ze zdroje znečišťování Rekultivace a odval, odvodnění odvalu Hrabůvka, v celkové výši 189 tis. Kč, které je společnost povinna hradit na základě rozhodnutí České inspekce životního prostředí ze dne 23. 10. 2014.

Ostatní daně ve výši 35 tis. Kč představují splatnou daň vyplývající z daňového přiznání k dani z nabytí nemovitých věcí.

**3.9.6 DOTACE**

K datu 31. 12. 2015 neevidovala společnost zůstatek na účtu Dotace.

K datu 31. 12. 2014 evidovala společnost na účtu Dotace částku ve výši 126 tis. Kč, a to z titulu projektu „Akademie knowledge managementu strojírenských firem Moravskoslezského kraje“ v rámci Operačního programu Vzdělávání pro konkurenceschopnost.

**3.9.7 DOHADNÉ ÚČTY PASIVNÍ**

Společnost neeviduje dohadné účty pasivní dlouhodobého charakteru.

Krátkodobá část dohadných účtů pasivních zahrnuje k 31. 12. 2015, resp. k 31. 12. 2014 především nevyfakturované dodávky energií v celkové výši 24 678 tis. Kč, resp. 39 239 tis. Kč, dále pak nevyfakturované výkony, materiál a služby ve výši 527 tis. Kč, resp. 1 024 tis. Kč.

### 3.9.8 ZÁVAZKY KRYTÉ ZÁSTAVNÍM PRÁVEM NEBO JINOU FORMOU ZAJIŠTĚNÍ

K 31. 12. 2015 neevidovala společnost závazky kryté zástavním právem nebo jinou formou zajištění.

### 3.9.9 ZÁVAZKY NEVYKÁZANÉ V ROZVAZE

#### Soudní spory

Účetní jednotka eviduje vůči svým dlužníkům 665 sporů v celkovém objemu 70 779 tis. Kč, které jsou z části pravomocně ukončeny a jsou předmětem exekucí nebo byly pohledávky vč. příslušenství přihlášeny do insolvenčních řízení a u části sporů je řízení ze zákona přerušeno z důvodu úpadků dlužníků. Od roku 2007 vede společnost spor vůči Ministerstvu financí ČR (ČKA) o zaplacení částky ve výši 369 810 tis. Kč a 910 tis. EUR s příslušenstvím, který není pravomocně ukončen.

Naproti tomu vůči společnosti jsou uplatňované v soudních řízeních 3 spory v celkové hodnotě 425 427 tis. Kč. Společnost je žalována společností ČEZ Prodej, s. r. o., o zaplacení 385 775 tis. Kč a 9 982 tis. Kč s příslušenstvím. Mezi společnostmi je sporné, zda byla v říjnu 2008 mezi oběma společnostmi uzavřena smlouva na odběr elektřiny v roce 2011. Společnost VÍTKOVICE, a.s. ve sporu popírá, že by k uzavření smlouvy došlo, neboť neexistoval závazný a určitý návrh na uzavření smlouvy ani závazné a určité přijetí návrhu a žádná škoda ani nemohla vzniknout. Soud ve věci dosud nerozhodl.

Společnost eviduje 67 přihlášek do konkursních řízení v celkovém objemu 104 792 tis. Kč a 24 186 tis. Sk., z toho 27 přihlášek bylo podáno do konkursního řízení v rámci České republiky a 40 přihlášek v rámci Slovenské republiky. Zároveň společnost eviduje v konkursních řízeních přihlášenou směnečnou pohledávku za společností Geofin, a.s. v celkové výši 88 611 tis. Kč.

#### Ekologické závazky

Ekologický audit VÍTKOVICE, a.s. byl vypracován firmou UNIGEO, a.s. v roce 1996. Specifikace starých ekologických zátěží včetně předpokládaných nákladů na jejich odstranění je uvedena v Analýze rizika pro Dolní oblast a Analýze rizika všech pozemků VÍTKOVICE, a.s. bez Dolní oblasti.

Celkové předpokládané náklady na sanaci všech oblastí byly Analýzami rizik vyčísleny na maximální částku 5 255 401 tis. Kč. Tyto náklady jsou postupně hrazeny z finančních prostředků Ministerstva financí ČR v souladu se Smlouvou č. 203/98 o úhradě nákladů vynaložených na vypořádání ekologických závazků vzniklých před privatizací a jejích dodatků. Z celkové maximální výše garance VÍTKOVICE, a.s. byla v roce 2005 delimitována částka ve výši 324 443 tis. Kč na společnost VÍTKOVICE STEEL, a.s.

V průběhu roku 2015 pokračovaly sanační práce na lokalitě Dolní oblasti – „Štěrková kolej“. Dodavatelem prací je Sdružení Bohuslav Mrózek - TALPA-RPF - Geotest Brno. Dále probíhaly práce na provedení tzv. náhradní výsadby za dřeviny pokácené v rámci sanačních prací. Celkové náklady na dosud provedené práce činí 18 493 tis. Kč. V roce 2016 bude na lokalitě probíhat postsanační monitoring a následná údržba vysazených dřevin.

V roce 2015 byla Ministerstvem financí ČR vyhlášena veřejná zakázka na sanaci lokality Halda Hrabůvka. Realizace sanace byla zahájena v prosinci 2015 a celkové náklady na provedené práce budou činit 34 457 tis. Kč.

Všechny výše uvedené náklady jsou hrazeny z garance Smlouvy č. 203/98.

### 3.10 BANKOVNÍ ÚVĚRY

K 31. 12. 2015, resp. k 31. 12. 2014 neevidovala společnost závazky charakteru bankovních úvěrů.

### 3.11 ČASOVÉ ROZLIŠENÍ

v tis. Kč		
Ostatní pasiva	Stav k 31. 12. 2015	Stav k 31. 12. 2014
Výdaje příštích období		
Výnosy příštích období	5 505	6 190
<b>CELKEM</b>	<b>5 505</b>	<b>6 190</b>

Výnosy příštích období k 31. 12. 2015, resp. k 31. 12. 2014 představují především příjmy plynoucí z pronájmu majetku za účelem provozování předmětu podnikání společnosti VÍTKOVICE CYLINDERS a.s., v celkové výši 5 500 tis. Kč, resp. 6 000 tis. Kč.

### 3.12 DERIVÁTY

K 31. 12. 2015, resp. k 31. 12. 2014 neměla společnost uzavřené smlouvy o derivátech.

### 3.13 DAŇ Z PŘÍJMŮ

Daňový náklad lze analyzovat následujícím způsobem:

v tis. Kč		
Daňový náklad	2015	2014 (upravený)
Splatná daň	26 450	19 134
Odložená daň	13 496	48 707
Úprava daňového nákladu předchozího období podle skutečně podaného daňového přiznání a dodatečných daňových přiznání	-8	-1 077
<b>CELKEM</b>	<b>39 938</b>	<b>66 764</b>

### 3.14 ODLOŽENÁ DAŇ

Odložená daň za rok 2015 byla vypočítána na základě rozdílů mezi daňovou a účetní hodnotou aktiv a pasiv pomocí daňové sazby daně z příjmů pro rok 2016 ve výši 19 %.

Titul	2015				2014 (upravený)	
	základ daně	odložený daňový závazek	odložená daňová pohledávka	změna stavu	odložený daňový závazek	odložená daňová pohledávka
Rozdíl mezi účetní a daňovou hodnotou dlouhodobého majetku	105 806	20 103		134	20 237	
<i>Ostatní dočasné rozdíly:</i>						
Opravná položka k dlouhodobému majetku	264 606		50 275	-11 421		61 696
Opravná položka k zásobám	273 611		51 986			51 986
Opravná položka k pohledávkám	12 557		2 386	-936		3 322
Rezervy*	17 440		3 314	-1 303		4 617
Pohledávky z titulu smluvních sankcí	16 960	3 223		30	3 253	
<b>CELKEM</b>		23 326	107 961		23 490	121 621
<b>Netto - odložená daňová pohledávka</b>			<b>84 635</b>	<b>-13 496</b>		<b>98 131</b>

\*údaje roku 2014 byly upraveny z důvodu změny účetní metody, tj. účtování rezervy na nevybranou dovolenou (bližší specifikace kapitola 2.1)

**3.15 TRANSAKCE SE SPŘÍZNĚNÝMI OSOBAMI****3.15.1 VÝNOSY A NÁKUPY REALIZOVANÉ SE SPŘÍZNĚNÝMI OSOBAMI**

Společnost prodává a nakupuje výrobky a využívá služeb spřízněných osob jako běžnou součást obchodní činnosti podniku.

Výnosy realizované se spřízněnými subjekty dosáhly v roce 2015, resp. 2014 objemu 1 370 644 tis. Kč, resp. 1 502 803 tis. Kč.

Nákupy realizované se spřízněnými subjekty odpovídaly v roce 2015, resp. 2014 objemu 225 872 tis. Kč, resp. 291 486 tis. Kč.

Výnosy realizované se spřízněnými subjekty2015

v tis. Kč					
Název společnosti	Výrobky	Služby	Materiál a zboží	Ostatní výnosy	Celkem
VÍTKOVICE HOLDING, a.s.	140	3 461		94	3 695
VTK CYLINDERS s.r.o.		1		537	538
VTK SECURITIES s.r.o.		1			1
VÍTKOVICE CYLINDERS a.s.	128 739	15 689		101	144 529
VÍTKOVICE ACCOUNTING a.s.	484	8 824		29	9 337
VÍTKOVICE REVMONT a.s.	175	2 626		2	2 803
VITKOVICE MILMET S.A.		611			611
VÍTKOVICE HEAVY MACHINERY a.s.	542 024	74 551	24	1 242	617 841
Hutní montáže, a.s.	2 058	6 896		57	9 011
VÍTKOVICE MECHANIKA a.s.	10 161	12 596	44	92	22 893
VÍTKOVICE GEARWORKS a.s.	15 368	18 452		234	34 054
VÍTKOVICE Doprava, a.s.	24 978	7 947	7	42	32 974
VÍTKOVICE POWER ENGINEERING a.s.	105 690	118 027	5	2 375	226 097
VÍTKOVICE TESTING CENTER s.r.o.	5 696	23 646		25	29 367
VÍTKOVICE REALITY DEVELOPMENTS s.r.o.	1 708	6 608	14	37	8 367
TAXNET, s.r.o.		63			63
VÍTKOVICE - IOS s.r.o.		175			175
Spojené slévárny, spol. s r.o.	1 310	1 184		2	2 496
PRVNÍ VÍTKOVICKÁ PERSONÁLNÍ s.r.o.	48	378			426
VÍTKOVICE SLOVAKIA a.s.	30	4 968			4 998
VÍTKOVICE ÚAM a.s.		123	15	8	146
VTK SPECIAL a.s.		476		288	764
VÍTKOVICKÁ SPORTOVNÍ a.s.		1		4	5
VÍTKOVICE IT SOLUTIONS a.s.	1 372	6 801		40	8 213
VÍTKOVICE HAMMERING a.s.	62 921	2 147			65 068
VÍTKOVICE RECYCLING a.s.	5 009	14 410	3 273	2	22 694
VÍTKOVICE HTB a.s.	55	998		2	1 055
BAT Engineering a.s.		17			17
LINDE VÍTKOVICE a.s.	96 136	26 270			122 406
<b>CELKEM</b>	<b>1 004 102</b>	<b>357 947</b>	<b>3 382</b>	<b>5 213</b>	<b>1 370 644</b>



2014

Název společnosti	v tis. Kč				
	Výrobky	Služby	Materiál a zboží	Ostatní výnosy	Celkem
VÍTKOVICE HOLDING, a.s.	140	3 921	7	2	4 070
VTK CYLINDERS s.r.o.		1		471	472
VTK SECURITIES s.r.o.		1			1
VÍTKOVICE CYLINDERS a.s.	136 850	16 503	8	328	153 689
VÍTKOVICE ACCOUNTING a.s.	400	7 373	2	60	7 835
VÍTKOVICE REVMONT a.s.	157	4 325		4	4 486
VITKOVICE MILMET S.A.		1 495			1 495
VÍTKOVICE HEAVY MACHINERY a.s.	597 543	77 070	29	2 901	677 543
Hutní montáže, a.s.	2 711	6 334		66	9 111
VÍTKOVICE MECHANIKA a.s.	11 058	14 003		1 083	26 144
VÍTKOVICE GEARWORKS a.s.	16 469	17 831	4	277	34 581
VÍTKOVICE Doprava, a.s.	13 848	7 813		89	21 750
VÍTKOVICE POWER ENGINEERING a.s.	114 885	140 405	14	4 923	260 227
VÍTKOVICE TESTING CENTER s.r.o.	5 853	23 826		32	29 711
VÍTKOVICE REALITY DEVELOPMENTS s.r.o.	1 497	8 882		48	10 427
TAXNET, s.r.o.		63		2	65
VÍTKOVICE - IOS s.r.o.		178		2	180
Spojené slévárny, spol. s r.o.	1 599	1 218	106	2	2 925
PRVNÍ VÍTKOVICKÁ PERSONÁLNÍ s.r.o.	35	313		2	350
VÍTKOVICE SLOVAKIA a.s.	28	1 267			1 295
VÍTKOVICE ÚAM a.s.		95		6	101
VTK SPECIAL a.s.		490		776	1 266
VÍTKOVICKÁ SPORTOVNÍ a.s.		1		2	3
VÍTKOVICE IT SOLUTIONS a.s.	1 452	5 784		65	7 301
VÍTKOVICE HAMMERING a.s.	60 713	2 124			62 837
VÍTKOVICE RECYCLING a.s.	5 943	13 937	2 108	20	22 008
VÍTKOVICE HTB a.s.	54	825		4	883
LINDE VÍTKOVICE a.s.	127 034	35 013			162 047
<b>CELKEM</b>	<b>1 098 269</b>	<b>391 091</b>	<b>2 278</b>	<b>11 165</b>	<b>1 502 803</b>

## Nákupy realizované se spřízněnými subjekty

2015

Název společnosti	v tis. Kč				
	Zboží	Materiál a energie	Služby	Ostatní náklady	Celkem
VÍTKOVICE HOLDING, a.s.		484	4 033	3 111	7 628
VÍTKOVICE CYLINDERS a.s.			5 712	2	5 714
VÍTKOVICE ACCOUNTING a.s.		43	8 506		8 549
VÍTKOVICE HEAVY MACHINERY a.s.		461	628	21	1 110
Hutní montáže, a.s.			14	8	22
VÍTKOVICE MECHANIKA a.s.		127	5 050	21	5 198
VÍTKOVICE GEARWORKS a.s.			1	10	11
VÍTKOVICE Doprava, a.s.		307	2 117	221	2 645
VÍTKOVICE POWER ENGINEERING a.s.		560	1 937	83	2 580
VÍTKOVICE TESTING CENTER s.r.o.			64		64
VÍTKOVICE REALITY DEVELOPMENTS s.r.o.	161	773	45 469	2	46 405
Spojené slévárny, spol. s r.o.		42	528	47	617
VÍTKOVICE ÚAM a.s.				11	11
VTK SPECIAL a.s.			17		17
PRVNÍ VÍTKOVICKÁ PERSONÁLNÍ s.r.o.			799		799
VÍTKOVICE IT SOLUTIONS a.s.		70	9 711	1	9 782
VÍTKOVICE RECYCLING a.s.			189		189
VÍTKOVICE HTB a.s.		52	70		122
LINDE VÍTKOVICE a.s.		134 409			134 409
<b>CELKEM</b>	<b>161</b>	<b>137 328</b>	<b>84 845</b>	<b>3 538</b>	<b>225 872</b>

2014

Název společnosti	v tis. Kč				
	Zboží	Materiál a energie	Služby	Ostatní náklady	Celkem
VÍTKOVICE HOLDING, a.s.		449	6 245	2 897	9 591
VÍTKOVICE CYLINDERS a.s.			5 718	43	5 761
VÍTKOVICE ACCOUNTING a.s.			7 681	9	7 690
VÍTKOVICE HEAVY MACHINERY a.s.		329	663	3 246	4 238
Hutní montáže, a.s.			2	18	20
VÍTKOVICE MECHANIKA a.s.		568	4 636	36	5 240
VÍTKOVICE GEARWORKS a.s.		30		59	89
VÍTKOVICE Doprava, a.s.		231	6 744	149	7 124
VÍTKOVICE POWER ENGINEERING a.s.		82	1 085	155	1 322
VÍTKOVICE TESTING CENTER s.r.o.			45	11	56
VÍTKOVICE REALITY DEVELOPMENTS s.r.o.	341	504	46 475	12	47 332
Spojené slévárny, spol. s r.o.		98	547		645
PRVNÍ VÍTKOVICKÁ PERSONÁLNÍ s.r.o.			365		365
VÍTKOVICE IT SOLUTIONS a.s.		597	8 993	18	9 608
VÍTKOVICE RECYCLING a.s.			84		84
VÍTKOVICE HTB a.s.		38	81		119
LINDE VÍTKOVICE a.s.		192 202			192 202
<b>CELKEM</b>	<b>341</b>	<b>195 128</b>	<b>89 364</b>	<b>6 653</b>	<b>291 486</b>

**3.15.2 NÁKUPY A PRODEJE DLOUHODOBÉHO MAJETKU REALIZOVANÉ S PODNIKY VE SKUPINĚ**Nákupy dlouhodobého majetku realizované s podniky ve skupině

2015

		v tis. Kč
Název společnosti	Předmět transakce	Pořizovací cena
VÍTKOVICE REVMONT a.s.	stavební práce	20 472
VÍTKOVICE IT SOLUTIONS a.s.	kamerový systém, EZS, snímače, rozšíření systému ePortál dodavatelů	3 859
VÍTKOVICE REALITY DEVELOPMENTS s.r.o.	BOZP, projektová dokumentace	890
VÍTKOVICE Doprava, a.s.	výměňíková stanice v budově šaten	338
VÍTKOVICE MECHANIKA a.s.	realizace nového osvětlení	15
<b>CELKEM</b>		<b>25 574</b>

2014

		v tis. Kč
Název společnosti	Předmět transakce	Pořizovací cena
VÍTKOVICE IT SOLUTIONS a.s.	nápojení objektů EZS, EPS, CCTV, snímače a úpravy ID systému	577
VÍTKOVICE REVMONT a.s.	stavební práce	267
VÍTKOVICE MECHANIKA a.s.	projektová dokumentace - Energocentrum	96
VÍTKOVICE FF Sp.	užitné a průmyslové vzory	660
<b>CELKEM</b>		<b>1 600</b>

Prodeje dlouhodobého majetku realizované s podniky ve skupině

2015

		v tis. Kč
Název společnosti	Předmět transakce	Výnos
VÍTKOVICE GEARWORKS a.s.	otočný sloupový jeřáb	54
<b>CELKEM</b>		<b>54</b>

2014

		v tis. Kč
Název společnosti	Předmět transakce	Výnos
VÍTKOVICE IT SOLUTIONS a.s.	zdroj zálohového napájení	10
<b>CELKEM</b>		<b>10</b>

## 3.16 TRŽBY Z PRODEJE ZBOŽÍ, VÝROBKŮ A SLUŽEB

Hlavní činnosti	v tis. Kč					
	2015			2014		
	Tuzemsko	Zahraníčí	Celkem	Tuzemsko	Zahraníčí	Celkem
Tržby z prodeje zboží	593		593	410		410
<b>Tržby za prodej zboží celkem</b>	<b>593</b>		<b>593</b>	<b>410</b>		<b>410</b>
Tržby z prodeje technických plynů	206 707		206 707	261 883		261 883
Tržby z prodeje el. energie	581 776	13	581 789	667 645	14	667 659
Tržby z prodeje tepla a ostat. energií	432 305	24	432 329	434 648	20	434 668
<b>Tržby za prodej vl. výrobků celkem</b>	<b>1 220 788</b>	<b>37</b>	<b>1 220 825</b>	<b>1 364 176</b>	<b>34</b>	<b>1 364 210</b>
Služby související s výrobní činností						
Ostatní služby	417 848	6 966	424 814	445 480	3 747	449 227
<b>Tržby za prodej služeb celkem</b>	<b>417 848</b>	<b>6 966</b>	<b>424 814</b>	<b>445 480</b>	<b>3 747</b>	<b>449 227</b>
<b>CELKEM</b>	<b>1 639 229</b>	<b>7 003</b>	<b>1 646 232</b>	<b>1 810 066</b>	<b>3 781</b>	<b>1 813 847</b>

Tržby, které vykazuje společnost v roce 2015, resp. 2014 plynou především z její hlavní podnikatelské činnosti na území České republiky.

Z celkové výše tržeb za prodej služeb plynoucích ze zahraničí odpovídá částka ve výši 4 770 tis. Kč tržbám za poskytnutí souhlasu s užíváním ochranné známky společnosti VÍTKOVICE SLOVAKIA a.s. za rok 2015.

## 4. ZAMĚSTNANCI, VEDENÍ SPOLEČNOSTI A STATUTÁRNÍ ORGÁNY

## 4.1 OSOBNÍ NÁKLADY A POČET ZAMĚSTNANCŮ

Průměrný počet zaměstnanců a členů vedení společnosti a osobní náklady za rok 2015 a 2014:

2015

	Počet	Mzdové náklady	Pojistné na SZ a ZP	Sociální náklady	Odměny členům orgánů	Osobní náklady celkem
Zaměstnanci	84	33 964	10 804	1 444		46 212
Řídící pracovníci	23	27 036	7 930	392		35 358
Orgány společnosti	8		454		1 560	2 014
Výbor pro audit	3		17		50	67
<b>CELKEM</b>		<b>61 000</b>	<b>19 205</b>	<b>1 836</b>	<b>1 610</b>	<b>83 651</b>

2014

	Počet	Mzdové náklady	Pojistné na SZ a ZP	Sociální náklady	Odměny členům orgánů	Osobní náklady celkem
Zaměstnanci	85	33 933	11 374	1 437		46 745
Řídící pracovníci	28	33 238	8 975	603		42 815
Orgány společnosti	8		445		1 539	1 984
Výbor pro audit	3		17		50	67
<b>CELKEM</b>		<b>67 171</b>	<b>20 811</b>	<b>2 040</b>	<b>1 589</b>	<b>91 611</b>

Počet zaměstnanců vychází z průměrného přepočteného stavu pracovníků.

Přehled o celkových odměnách za rok 2015 a 2014:

	v tis. Kč	
	Odměny za rok 2015	Odměny za rok 2014
Představenstvo	1 200	1 205
Dozorčí rada	360	334
<b>CELKEM</b>	<b>1 560</b>	<b>1 539</b>

#### 4.2 POSKYTNUTÉ ZÁPŮJČKY, ÚVĚRY ČI OSTATNÍ PLNĚNÍ

Vlastníkům, členům dozorčí rady, členům představenstva ani řídicím pracovníkům nebyly v roce 2015, resp. 2014, poskytnuty žádné zápůjčky či úvěry.

2015

	v tis. Kč		
Ostatní nepeněžní plnění	Představenstvo	Dozorčí rada	Řídicí pracovníci
Použití osobních automobilů k soukromým účelům (údaj představuje částku, o kterou se zvyšuje daňový základ fyzických osob)	141	68	381
Pojištění odpovědnosti za škody	75	38	
Příspěvek na životní pojištění			169
Příspěvek na penzijní připojištění			97
<b>CELKEM</b>	<b>216</b>	<b>106</b>	<b>647</b>

2014

	v tis. Kč		
Ostatní nepeněžní plnění	Představenstvo	Dozorčí rada	Řídicí pracovníci
Použití osobních automobilů k soukromým účelům (údaj představuje částku, o kterou se zvyšuje daňový základ fyzických osob)		68	195
Pojištění odpovědnosti za škody	37	18	
Příspěvek na životní pojištění			214
Příspěvek na penzijní připojištění			114
<b>CELKEM</b>	<b>37</b>	<b>86</b>	<b>523</b>

#### 5. VÝZNAMNÉ POLOŽKY NEUVEDENÉ V ÚČETNICTVÍ

##### 5.1 MIMOBILANČNÍ SMĚNKY PASIVNÍ

Ostatní zajišťovací směnky:

Věřitel	Ručení za	Druh směnky
Banka	zajištění poskytnuté k úvěrové smlouvě	2 ks blankosměnek

## 5.2 POSKYTNUTÉ ZÁRUKY

Poskytnuté záruky k 31. 12. 2015:

			v tis. Kč
<b>Titul</b>	<b>Ručení za společnost</b>	<b>Výše záruky<sup>°</sup></b>	
Smlouva o ručení č. 10000250479, Komerční banka, a.s.	VÍTKOVICE HAMMERING a.s.	24 400*	
Smlouva o zastavení cenných papírů, akcie JOB AIR Technic a.s., ze dne 9.12.2010 vůči České exportní bance, a.s.	JOB AIR Technic a.s. <sup>°°</sup>	883 600	
Ručitelské prohlášení VÍTKOVICE, a.s. ze dne 25.6.2010 vůči Ministerstvu školství, mládeže a tělovýchovy České republiky	Sdružení právnických osob "Dolní oblast VÍTKOVICE"	10 000	
Ručitelské prohlášení VÍTKOVICE, a.s. ze dne 30.6.2011 vůči Moravskoslezskému kraji	Sdružení právnických osob "Dolní oblast VÍTKOVICE"	500	
Ručitelské prohlášení VÍTKOVICE, a.s. ze dne 19.12.2013 vůči Moravskoslezskému kraji	Sdružení právnických osob "Dolní oblast VÍTKOVICE"	14 450	
Ručitelské prohlášení VÍTKOVICE, a.s. ze dne 19.12.2013 vůči Moravskoslezskému kraji	Sdružení právnických osob "Dolní oblast VÍTKOVICE"	485	
Blokované prostředky na účtu (zástava reg. č. 10000271544), Komerční banka, a.s.	VÍTKOVICE SLOVAKIA a.s.	80	
<b>CELKEM</b> v tis. Kč (bez zástavy cenných papírů JOB AIR Technic a.s.)		<b>25 515</b>	
<b>CELKEM</b> v tis. EUR		<b>24 400</b>	

<sup>°</sup> max. výše úvěrového limitu dle smlouvy + příslušenství

<sup>°°</sup> vztahuje se k stejné úvěrové smlouvě

\* v tis. EUR

## 5.3 PŘIJATÉ BANKOVNÍ ZÁRUKY

Přehled přijatých bankovních záruk k 31. 12. 2015:

				v tis. Kč
<b>Titul</b>	<b>Zástavce</b>	<b>Dlužník</b>	<b>Výše zajištění</b>	
Bankovní záruka č. 491100655/02	Allianz - Slovenská pojišťovna, a.s.	STAMONT - POZEMNÍ STAVITELSTVÍ s.r.o.	1 376	
Bankovní záruky č. 120786	Raiffeisenbank a.s.	STRABAG a.s.	11 241	
Bankovní záruka č. 564430/12	Česká spořitelna, a.s.	Subterra a.s.	2 337	
Bankovní záruka č. 1306070029	Komerční banka, a.s.	Stavos Stavba a.s.	750	
Bankovní záruka č. 573969/14	Česká spořitelna, a.s.	VS - Invest a.s.	96	
<b>CELKEM</b>			<b>15 800</b>	

## 5.4 VYSTAVENÉ BANKOVNÍ ZÁRUKY

Přehled vystavených bankovních záruk k 31. 12. 2015:

					v tis. Kč
<b>Titul</b>	<b>Zástavce</b>	<b>Věřitel</b>	<b>Příkazce</b>	<b>Výše zajištění</b>	
Bankovní záruka č. 1005201029	Komerční banka,a.s.	Chemoprojekt, a.s.	VÍTKOVICE SLOVAKIA a.s.	48*	
Bankovní záruka č. 1507372029	Komerční banka,a.s.	DRK s.r.o.	VÍTKOVICE, a.s.	43*	
Bankovní záruka č. 1508085029	Komerční banka,a.s.	DRK s.r.o.	VÍTKOVICE, a.s.	299	
<b>CELKEM</b> v tis. Kč				<b>299</b>	
<b>CELKEM</b> v tis. EUR				<b>91</b>	

\* v tis. EUR



## 6. UDÁLOSTI, KTERÉ NASTALY PO DATU ÚČETNÍ ZÁVĚRKY

Jediný akcionář, společnost VÍTKOVICE, a.s., při výkonu působnosti valné hromady společnosti VÍTKOVICE ÚAM a.s. rozhodl notářským zápisem ze dne 8. 12. 2015 o snížení základního kapitálu společnosti VÍTKOVICE ÚAM a.s. o částku 7 000 tis. Kč. Základní kapitál bude snížen poměrným snížením nominální hodnoty akcií. Účelem a důvodem pro snížení základního kapitálu je potřeba částečné úhrady ztráty. Zápis do obchodního rejstříku byl proveden k datu 6. 1. 2016.

Dne 27. 1. 2016 postoupila Česká exportní banka, a.s. spolu s Českou spořitelnou, a.s. celou pohledávku z „Úvěrové smlouvy“ vůči dlužníkovi JOB AIR Technic a.s. na společnost INTEGRA CAPITAL a.s. Tím společnost INTEGRA CAPITAL a.s. mimo jiné vstoupila i do práv plynoucích ze zajištění, vyplývajících z „Úvěrové smlouvy“. Ve vztahu ke společnosti VÍTKOVICE, a.s. to znamená, že přešla na INTEGRA CAPITAL a.s. Smlouva o zastavení cenných papírů, uzavřená dne 9. 12. 2010 se společností Česká exportní banka, a.s., jejímž předmětem byla zástava akcií dlužníka – společnosti JOB AIR Technic a.s. a dále pak závazek ze Smlouvy o poskytnutí ručení ze dne 5. 12. 2007, v platném znění. Poslední splátku z poskytnutého ručení uhradila společnost VÍTKOVICE, a.s. spolu s úrokem (v celkové výši 12 831 tis. Kč) dne 1. 2. 2016.

Dne 1. 2. 2016 postoupila společnost VÍTKOVICE, a.s. za úplatu všechny své pohledávky za dlužníkem – JOB AIR Technic a.s. v celkové výši 188 732 tis. Kč na společnost Bazcom, a.s. Následně nabyvatel pohledávky vstoupil namísto VÍTKOVICE, a.s. do insolvenčního řízení vedeného proti dlužníkovi - JOB AIR Technic a.s.

Společnost VÍTKOVICE, a.s. akceptovala 2. 2. 2016 indikativní nabídku financování pro dceřiné společnosti VÍTKOVICE, a.s. (pro účely tohoto odstavce dále jen "Skupina"), kterou připravila Komerční banka, a.s. v roli koordinátora ve spolupráci s ostatními hlavními financujícími bankami Skupiny. Předmětem indikativní nabídky je refinancování stávající úvěrové a části podrozvahové zadluženosti Skupiny, společně s dílčím navýšením disponibilních úvěrových limitů, a to formou syndikovaného úvěru, zajištěného, dle indikativní nabídky, majetkem Skupiny a částí majetku a omezeným ručením VÍTKOVICE, a.s. (dále jen "Transakce"). Ke dni 11. 3. 2016 banky angažované v Transakci připravovaly schválení ve svých orgánech. S ohledem na důležitost Transakce se předpokládá schvalování Transakce valnou hromadou VÍTKOVICE, a.s. Předpokládaná realizace Transakce je v 1. polovině roku 2016.